

Länsi-Uudenmaan hyvinvointialue  
Västra Nylands välfärdsområde

# Kokemuksia toimeentulotukilain 7a § muutoksesta Länsi-Uudenmaan hyvinvointialueella

Jenny Rusk,  
Palveluyksikönpäällikkö, Aikuisten  
sosiaalipalvelut, Lounainen alue



# Länsi-Uudenmaan hyvinvointialue

**10**

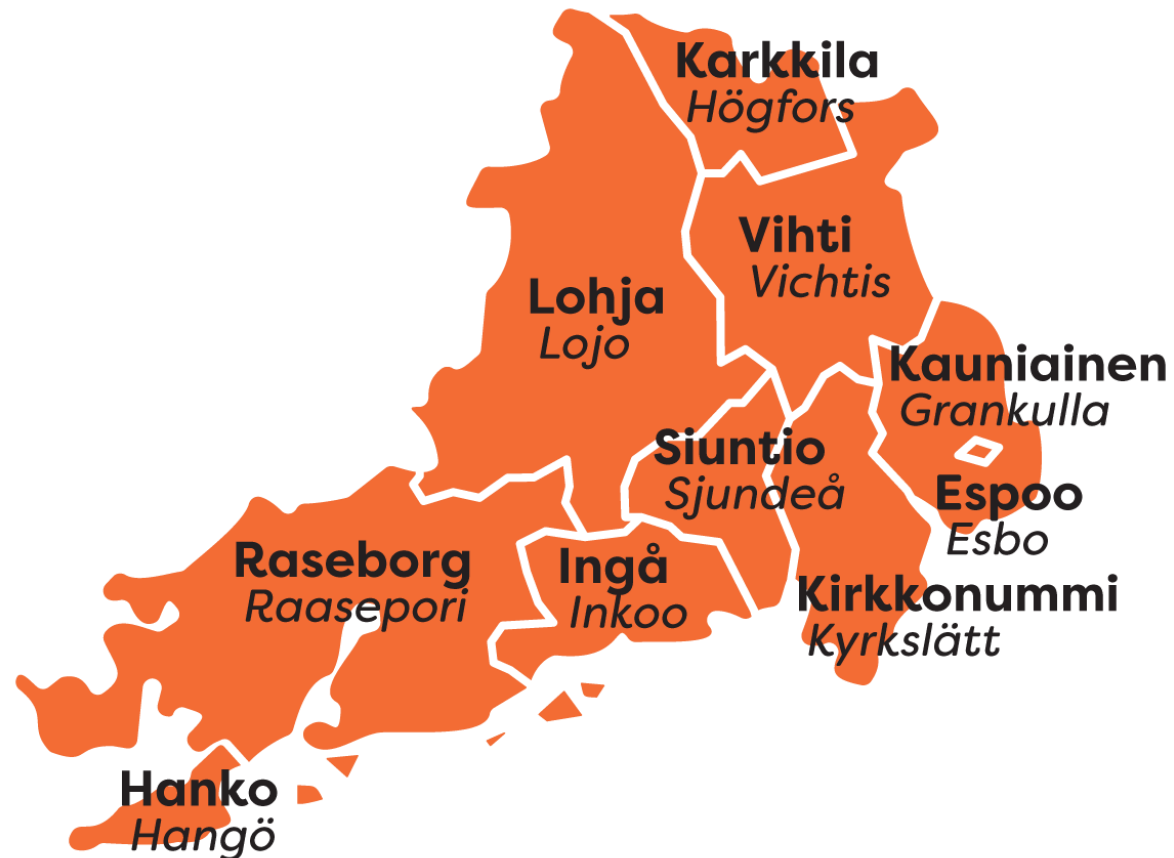
kuntaa

**486 000**

asukasta

**9 500**

työntekijää



---

## Suomi pienoiskoossa:

kaupunkikeskuksia,  
maaseutua, erämaata,  
150 km rantaviivaa

---

**73 %**

suomenkielisiä

**12 %**

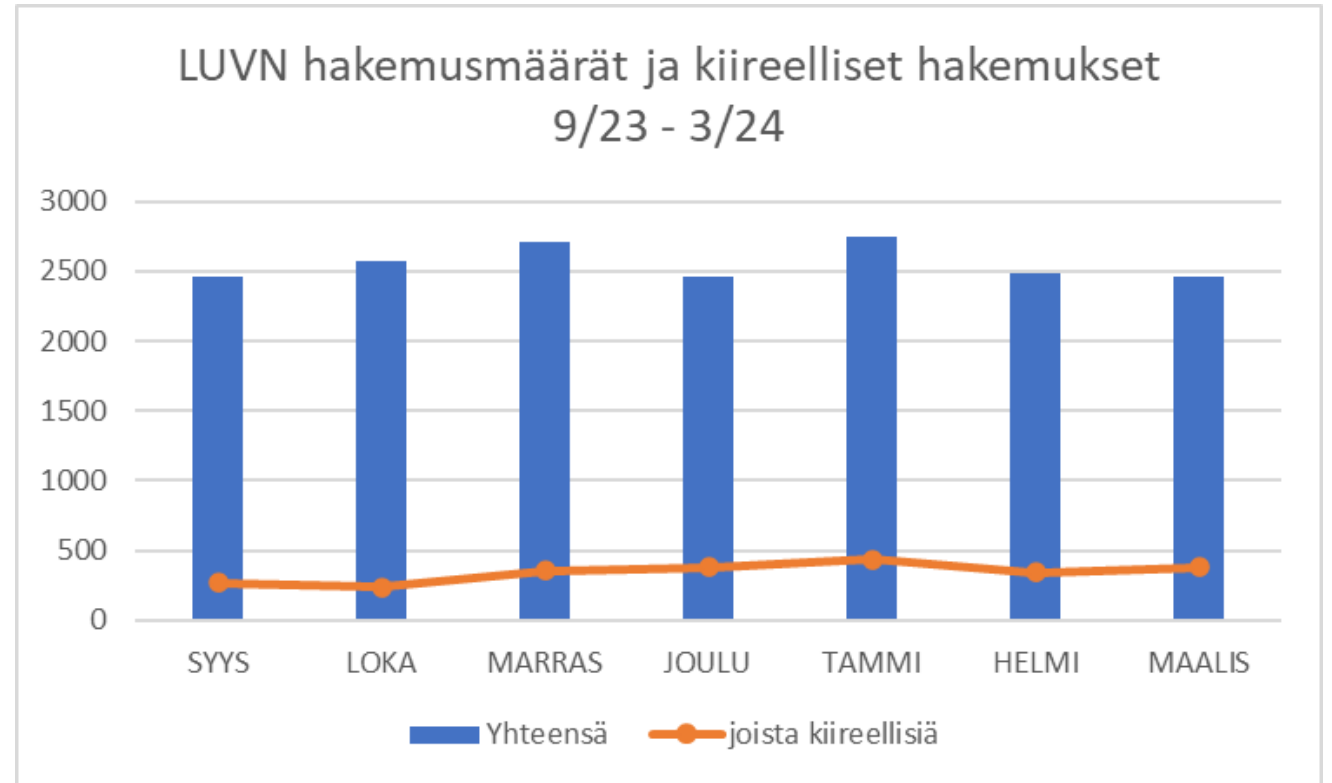
ruotsinkielisiä

**15 %**

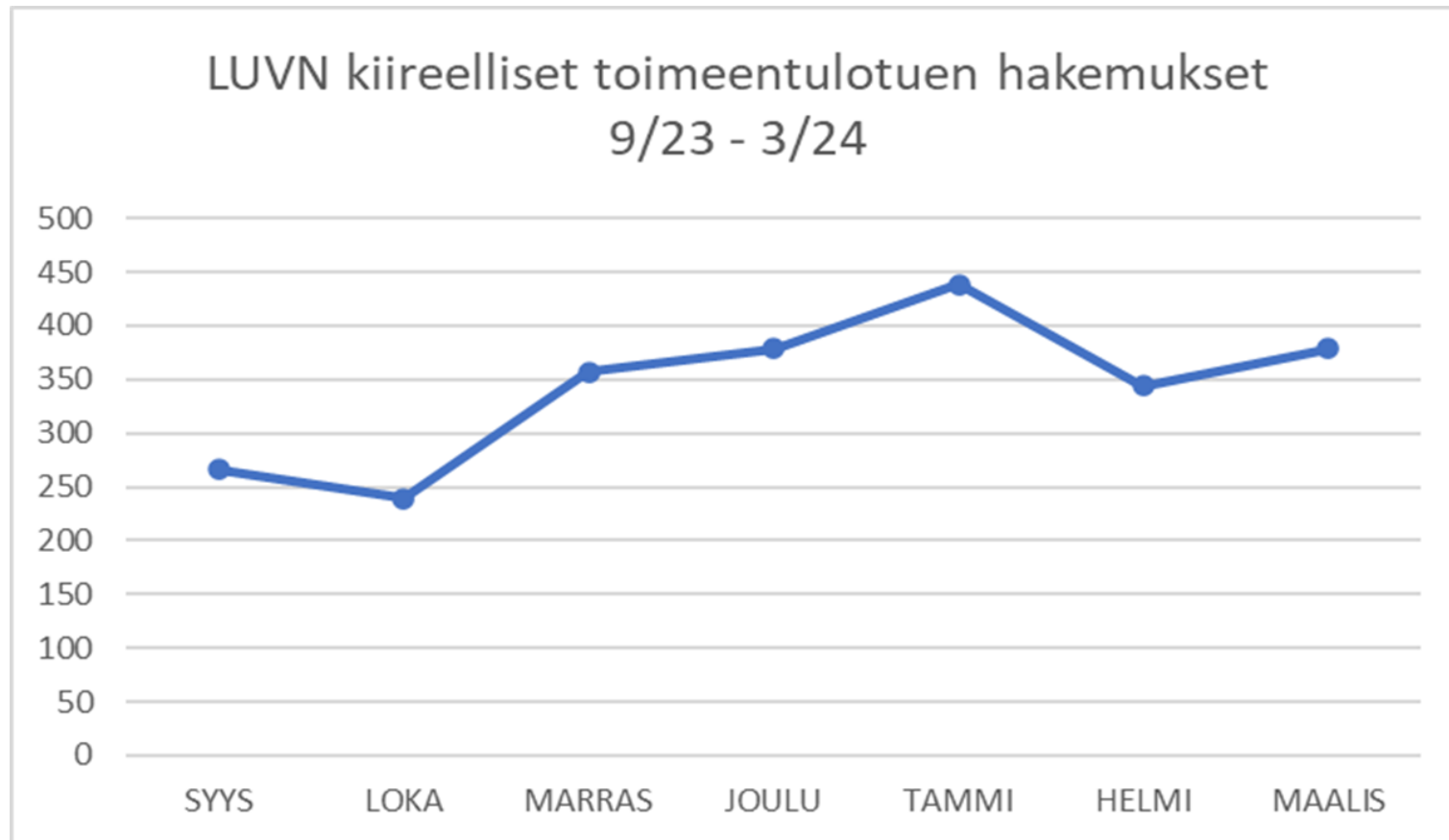
muun kielisiä

# Toimeentulotuen asiakasmäärät

- Toimeentulotuen tarve on lisääntynyt, mikä näkyy etenkin kiireellisten hakemusten kasvussa.
- Muutos on näkynyt jo ennen huhtikuun lakimuutosta.

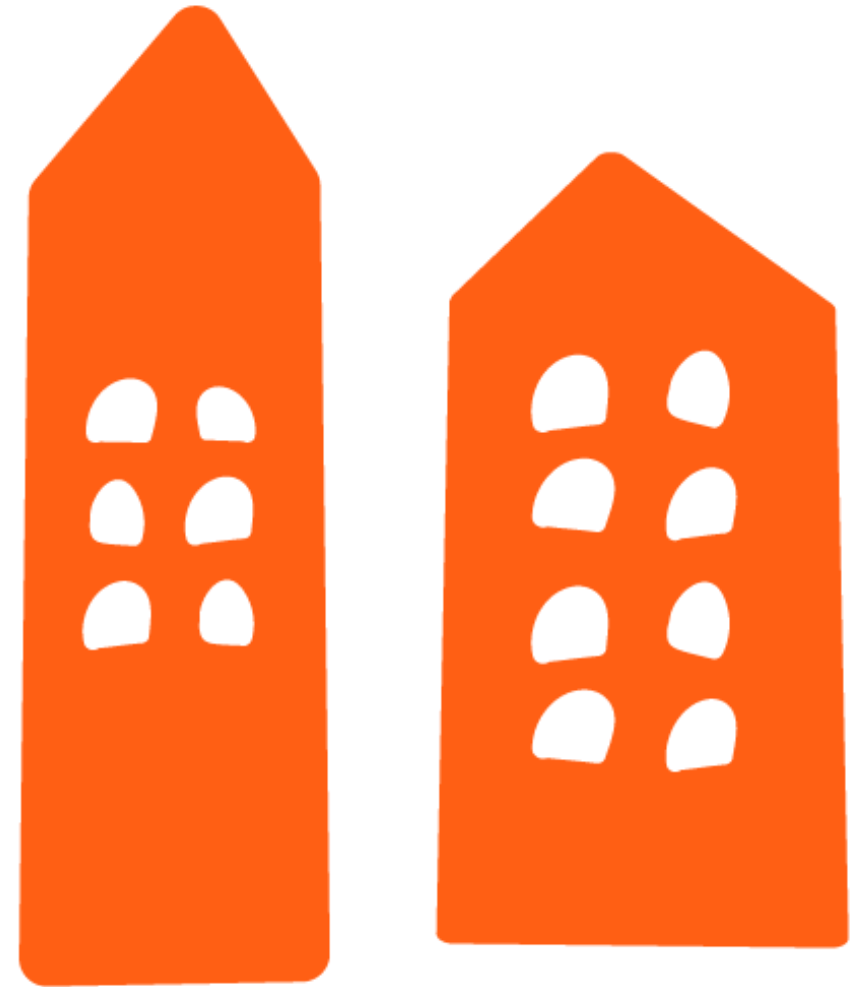


# Kiireelliset toimeentulotuen hakemukset



# Hyvinvointialueelle tulleet lausuntopyynnöt

- Hyvinvointialueelle tuli jo maaliskuussa lausuntopyyntöjä hyväksyttävien asumismenojen ylitysten huomioimisesta.
- Haasteena on, ettei asiakkaiden tilanteita välttämättä tunneta lainkaan:
  - tilanne vaatii palvelutarpeen arvion, ennen lausunnon kirjoittamista
  - lausunnon toimittamisen lisäarvo jää epäselväksi
- Toiveena, että Kela selvittäisi vuokran ylityksen syitä ja perusteluja asiakkaan kanssa suoraan.
  - Tehtäväjaossa epäselvyyttä: asiakkaan oma vastuu riittävästä selvityksestä/ viranomaisen lausunto.





## Eteen tulleita tilanteita

- Asiakkailla on ollut käsitys, että sosiaalihuollon lausunto takaisi sen, että vuokra huomioidaan kokonaisuudessaan jatkossa.
- Asiakkaat pyytävät sosiaalitoimistoa tekemään lausuntoja heidän puolestaan, koska eivät itse pysty tai ehdi hoitamaan asiaa Kelan kanssa.
- Myös pienistä ylityksistä pyydetään sosiaalihuollon lausuntoa; 5-25€/kk.
- Asiakkaat maksavat itse vuokran ylityksen, mutta hakevat sosiaalitoimesta tukea esim. ruokaan ja lääkkeisiin.



## Kokemukset kentältä

- Vuokranantajat eivät välttämättä suostu antamaan asiakkaille edullisempaa asuntoa, jos on vuokravelkaa.
  - Harkintaa käytetään vuokravelkatilanteiden arvioinnissa kuten ennenkin hyvinvointialueella.
- Tunnistamattomasta syystä asiakkaiden vuokravakuushakemuksissa on viime aikoina ollut ylisuuria, kohtuuttoman kalliita asuntoja.



- Vanhoissa taloissa olevat vuokra-asunnot, joissa kohtuuvuokra, mutta suuret lämmityskustannukset johtavat täydentävän toimeentulotuen säännölliseen tarpeeseen.
- Sama tilanne vanhemmissa omakotitaloissa, jos talo on sähkölämmitteinen. Mikäli henkilö haluaisikin myydä omistusasuntonsa/-talonsa sitä on haastavaa myydä ja joissakin tilanteissa myynnin jälkeen jää vielä asuntolainavelkaa.



# Huolena asiakkaan asunnottomuus

- Kysymyksenä ja pohdittavaksi: missä vaiheessa asiakkaita voi tukea vuokranmaksussa?
- Hyvinvointialue ei voi paikata vuokranylityksiä automaationa.
- Asiakkaille saattaa alkaa kertyä vuokravelkaa. Riskinä on, että jäävät asunnottomaksi ja tarvitsevat tilapäismajoitusta.
- Nousevatko tilapäisen asumisen kustannukset?





## Toimenpiteet LUVN:ssa

- Todennäköisesti lakimuutos näkyy hyvinvointialueella selkeämmin syksyllä.
- Keräämme käytännön kokemuksia lakimuutosten seurauksista.
- Kokemuksia hyödynnetään:
  - yhteistyökäytäntöjen luomisessa Kelan kanssa
  - ohjeiden päivittämiseen
  - voidaan hyödyntää myös toimeentulotuen neuvottelukunnan työskentelyssä

Länsi-Uudenmaan hyvinvointialue  
Västra Nylands välfärdsområde

# Kiitos, tack!

**Seuraa meitä sosiaalisessa mediassa:**

 [Länsi-Uudenmaan hyvinvointialue](#)

 [@luhyvinvointialue](#)

 [Länsi-Uudenmaan hyvinvointialue](#)

 [@LUhyvinvointi](#)

 [Länsi-Uudenmaan hyvinvointialue](#)