

HYVI
NVOINTI
ALU EYH
TI ÖV
ÄL **HYVIL** FÄ
RDS OMR
ÅDESBOL
AGET

Välfärdsområdets beredskap 2.0

Handbok om beredskapssamarbete



<https://www.hyvil.fi/sv-tietoa-meista/>

Välfärdsområdesbolaget Hyvil Ab

www.hyvil.fi

Helsingfors 2024

Innehåll

Inledning	4
1. Grunderna för välfärdsområdenas beredskap	6
2. Vilken kunskapsbas behövs som stöd för beredskapen?	7
2.1. Strategier	7
2.2. Beskrivning av nuläget och uppgifter om omvärlden	7
2.3. Risk- och hotbedömningar samt analyser.....	11
3. Beredskapsplanering och beredskap	14
3.1. Verksamheter och uppgifter i anslutning till beredskapen	14
3.1.1. Gemensam och sektorspecifik nationell beredskap	16
3.1.2. Samarbetsområdenas uppgifter.....	18
3.1.3. Beredskap på koncernnivå	20
3.1.4. Sektorspecifik beredskap	21
3.2. Beredskapsarrangemang och beredskapsplanering.....	23
3.3. Samarbete och aktörer inom beredskapen.....	25
4. Verkställande	29
4.1. Ledarskap	29
4.2. Lägesbild	29
4.3. Samordning av beredskapsåtgärder.....	31
4.4. Kontaktytor i beredskapsverksamheten.....	31
5. Begrepp	34
Källor och länkar.....	37
Bilaga 1. Skyldigheter enligt lagstiftningen i fråga om beredskap och säkerhetsarbete inom välfärdsområdet	39
Bilaga 2. Avtalsbaserad beredskap.....	46
Bilaga 3. Mall: Avtal om beredskapsstöd mellan räddningsverket och kommunerna	48
Bilaga 4. Bilaga till mallen: Verksamheter inom stödet för kommunernas beredskap och beredskapsplanering.....	50
Bilaga 5. Kontaktytor för beredskapsstöd och för lägesbilden vid störningssituationer.....	53
Bilaga 6. Mall för den allmänna delen i beredskapsplanen.....	56

Inledning

Välfärdsområdena har bildats 1.7.2021 genom lagen om genomförande av reformen av social- och hälsovården och räddningsväsendet och om införande av den lagstiftning som gäller reformen (616/2021). De självstyrande välfärdsområdenas uppgifter fastställs i lagen om ordnande av social- och hälsovård (612/2021) och lagen om ordnande av räddningsväsendet (613/2021). Bestämmelser om välfärdsområdenas förvaltning finns i lagen om välfärdsområden (611/2021) och i speciallagar som gäller välfärdsområdenas uppgiftsområden.

Syftet med denna publikation är att sammanställa information om beredskap och beredskapsplanering. Den är avsedd att användas som stöd i välfärdsområdenas verksamhet. Målet är att samla sådana infallsvinklar om beredskap och beredskapsplanering som är gemensamma för flera förvaltningsområden samt principer och material som är viktiga för beredskapsverksamheten.

Avsikten är inte att styra beslutsfattandet, utan att ge sektorsövergripande basinformation och källor samt allmän information som är nyttig för beredskapen och främjandet av säkerheten. Publikationen innehåller inget ställningstagande till de självstyrande välfärdsområdenas organisation, deras beslutsstrukturer eller deras specifika val i fråga om hur beredskaps- eller säkerhetsfunktionerna ordnas i praktiken på de olika verksamhetsnivåerna. Sektorerna kan vid behov ge vägledning till stöd för organiseringen av välfärdsområdena eller för den sektorspecifika beredskapen och beredskapsplaneringen.

Beredskapens innebörd och kontaktytorna kring den granskas utifrån det bredare samhällliga perspektiv som kallas övergripande säkerhet. Med detta avses en *samarbetsmodell* för beredskap, där de olika aktörerna i samhället tillsammans har som mål att uppnå en övergripande säkerhet där samhällets vitala funktioner är tryggade och förbättringar har vidtagits mot hot och risker som riktar sig mot funktionerna. Den övergripande säkerheten granskas alltså som ett samhällsligt mål som omfattar mer än välfärdsområdena, ett mål som man kan uppnå genom långsiktigt samarbete och systematisk förbättring av kunskapsbasen och verksamheten i anslutning till beredskapen. Med hjälp av en gemensam kunskapsbas och gemensamma grunder skapas en bredare lägesbild av utvecklingen i omvärlden samt de nuvarande riskerna och hoten i samhället. Verkställandet av beredskapen och beredskapsplaneringen säkerställer att samhället och aktörerna har tillräcklig beredskap, förmåga och uthållighet i förhållande till de risker och hot som kan identifieras i alla säkerhetssituationer. Termerna i publikationen motsvarar definitionerna i ordlistan om övergripande säkerhet.

I detta perspektiv är främjandet av säkerhet och välfärd ett mål för hela samhället. Varje aktör inom den offentliga förvaltningen ansvarar för sin del för att målet främjas. Den förvaltningsreform som anknyter till inrättandet av välfärdsområdena förändrar inte detta gemensamma mål. Eftersom vårdreformen skapat en ny förvaltningsnivå kräver ett fungerande samarbete kring säkerheten och välfärden i samhället medvetna och kontinuerliga förbättringar och tillräckliga resurser.

Handboken har utarbetats inom projektet Kommunernas och välfärdsområdenas samarbete och kontaktytor. Boken har redigerats av Terhi Virtanen i Välfärdsområdesbolaget Hyvil Ab. Förutom av henne har innehåll också producerats av Ari Korhonen, Sami Niemi, Liisa Jurmu, Kaisa Mäntynen och Maria Salenius från Kommunförbundet, Vesa-Pekka Tervo och Anna Haverinen från Välfärdsområdesbolaget Hyvil Ab samt Tove Ruokoja från Social- och hälsovårdsministeriet.

1. Grunderna för välfärdsområdenas beredskap

Ett välfärdsområde är ett offentligrättsligt samfund som ansvarar för de uppgifter som särskilt föreskrivits i lag. Lagstiftningen förpliktar offentligrättsliga samfund och övriga aktörer att inte endast sköta uppgifterna utan även säkerställa att det kan ske så störningsfritt som möjligt även i störningssituationer och under undantagsförhållanden. Därmed gäller planeringsskyldigheten och beredskapsskyldigheten alla aktörer inom den offentliga förvaltningen (t.ex. staten, ministerierna, välfärdsområdena, kommunerna samt de sektorer där kommunerna har organiseringsansvar). Dessa skyldigheter kan också vara avtalsbaserade. De viktigaste lagstiftningsgrunderna för beredskap och säkerhet i välfärdsområdena finns samlade i bilaga 1 (Skyldigheter enligt lagstiftningen).

Utgående från det gemensamma målet för den övergripande säkerheten ansvarar välfärdsområdena med stöd av lagarna om välfärdsområden och ordnandet av verksamheten för en betydande del av samhällets vitala funktioner samt för beredskapen för hot och risker som riktar sig mot dem. I välfärdsområdenas verksamhet är de vitala funktionerna:

- ledningen (för välfärdsområdena)
- befolkningens handlingsförmåga och service (i fråga om sektorer som välfärdsområdena ansvarar för)
- inre säkerhet
- ekonomi, infrastruktur och försörjningsberedskap
- psykisk kristålighet
- indirekt försvarsförmåga (när det gäller befolkningens säkerhet och välfärd)

Utöver lagstiftningen och kriterierna som definierar behörigheten styrs välfärdsområdenas beredskap och beredskapsplanering av den nationella säkerhetsstrategin samt förvaltningsområdenas strategiska riktlinjer. Förhållandet mellan säkerhet, beredskap och beredskapsplanering kan granskas i en referensram där *välfärdsområdets mål för säkerheten är att hoten och riskerna kan hanteras*. Säkerheten uppnås genom att man samlar en tillräcklig kunskapsbas för beredskapen och beredskapsplaneringen samt genom att man utnyttjar informationen i planeringen och verksamheten (verkställandet av planerna).

2. Vilken kunskapsbas behövs som stöd för beredskapen?

2.1. Strategier

- Redogörelse för den inre säkerheten, 2021
- Säkerhetsstrategi för samhället
- Valfärdsområdenas och kommunernas säkerhetsstrategier
- Sektorspecifika strategier och beredskapsprinciper
- Eventuella andra strategier för utveckling av säkerheten

2.2. Beskrivning av nuläget och uppgifter om omvärlden

Omvärlden kan granskas övergripande ur organisationernas, förvaltningens och styrningens synvinklar till exempel via olika sammankopplade nivåer. De olika nivåerna i omvärlden illustreras i figur 1 med nivåerna i räddningsväsendets omvärld som exempel.



Figur 1. Räddningsväsendets omvärld som ömsesidigt beroende nivåer. Källa: Puustinen & Kekki, Inrikesministeriet 2020.

Det nationella nuläget och omvärlden

- Allmänna uppgifter i omvärldsanalyser som är oberoende av förvaltningsområden är till exempel:
 - nationella förändringsfenomen och megatrender i omvärlden (t.ex. PESTE-analys) samt uppskattningar av förändringsfenomenens effekter såsom:
 - föränderliga maktförhållanden och instabila globala säkerhetsförhållanden
 - det globala ekonomiska läget (recession)
 - läget i de offentliga finanserna (försvagning)

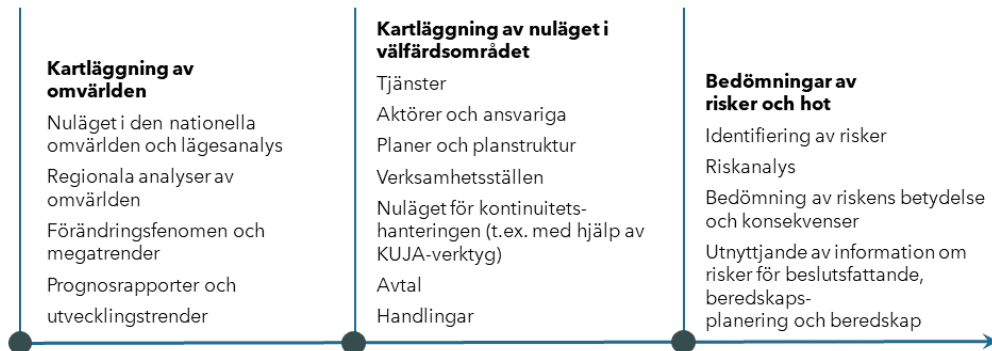
- klimatförändringen
 - demografiska förändringar (bl.a. migration, befolkningens stigande ålder och ökade mångfald)
 - ökad social och ekonomisk ojämlikhet
 - bebyggd miljö, planläggning, urbanisering osv.
 - driftsäkerhet hos kritisk infrastruktur
 - trafiknät och trafikvolym och hur de utvecklas
 - teknisk utveckling
 - förändringar på arbetsmarknaden (inkl. lagstiftning som påverkar arbetsmarknaden)
 - förändringsfaktorer som är viktiga för försörjningsberedskapen
- Nationella sektorspecifika omvärldsanalyser
 - Räddningsväsendets och den civila beredskapens omvärldsanalys
 - redogörelse för den inre säkerheten
 - riksomfattande strategiska mål för ordnandet av räddningsväsendet
 - räddningsväsendets regionala analyser av omvärlden, hot och risker
 - räddningsväsendets beslut om servicenivåer och uppgifter om bedömningen i anslutning till dem
 - prognosrapporter och information om megatrender som samlats in via nätverk
 - uppgifter från övriga säkerhetsmyndigheter om läget för den övergripande säkerheten och trenderna för verksamhetsuppgifterna (Polisen, Migrationsverket, Försvarsmakten, Gränsbevakningsväsendet)
 - regionförvaltningsverkens och Inrikesministeriets expertbedömningar
 - undersökningar och utredningar av omvärlden och dess förändringar
 - Social- och hälsovårdsväsendets nationella omvärldsanalys och nuläge
 - riksomfattande och internationell statistik och forskningsdata
 - välfärdsområdenas välfärdsberättelser och välfärdsplaner
 - de riksomfattande mål för social- och hälsovården som Statsrådet fastställt
 - expertbedömningar från Institutet för hälsa och välfärd
 - se även föregående punkt om räddningsväsendet

Samarbetsområdenas omvärld

- Beskrivning av nuläget för samarbetsområdets omvärld med beaktande av säkerhetsaspekterna
 - Omvärlden och kunskapsbasen är desamma som i den nationella omvärldsanalysen, men betydelsen, effekterna och vikten av olika förändringar, hot och möjligheter granskas utifrån områdets perspektiv.
- Identifiering av gemensamma utvecklingsobjekt i områdets omvärld
 - Områdets utvecklingsbehov utifrån de identifierade förändringarna i omvärlden och analyser (t.ex. tjänsteproduktionens konkurrenskraft inom hälso- och sjukvårdstjänsterna, koncentrationen av kompetens och arbetskraft till vissa områden, den allt snabbare utvecklingen av teknik och informationssystem, förändringar i servicebehoven och verksamhetskraven)

Kartläggning av nuläget och förändringarna i omvärlden på koncernnivå

- Vid kartläggningen av nuläget i omvärlden utnyttjas befintliga regionala och lokala beskrivningar (kommuner, räddningsverk, samarbetsmyndigheter osv.).
- Genom kartläggningen av nuläget i välfärdsområdet samlas en kunskapsbas som är väsentlig med tanke på beredskapen, beredskapsplaneringen och säkerställandet av en störningsfri verksamhet. Kartläggningen av nuläget bör åtminstone innehålla uppgifter om läget i omvärlden, förändrings- och utvecklingstrenderna, de tjänster som aktören har organiseringsansvar för samt de risker och hot som hänför sig till dem.



Figur 2. Kartläggning av nuläget och förändringarna i omvärlden i välfärdsområdet

Exempel på andra omständigheter i nuläget som kartläggs på koncernnivå i välfärdsområdet

1. Tjänster

Välfärdsområdets kärnuppgifter och kritiska funktioner i anslutning till dem

- Personal (tillgång, kompetens och ork)
- Material och utrustning
- Lönebetalning och betalningsrörelse
- Kommunikation och tillräcklig lägesinformation
- Säkerställande av datatrafiken och IT-systemen
- Upprätthållande av centrala byggnader och funktioner samt säkerställande av eldistributionen
- Säkerställande av att särskilt angivna fastigheter värms upp när det är kallt
- Uppsikt över att tjänsterna och lokalerna är säkra för personalen, kunderna och miljön

2. Ansvariga

Det görs en kartläggning av de personer som ansvarar för riskhanteringen, säkerheten och beredskapen inom social- och hälsovården och räddningsväsendet i välfärdsområdet samt i kommunerna och samkommunerna inom området. Ett nätverk av personer bildas för att bygga upp beredskapen inom välfärdsområdet i samband med beredningen av förändringen.

3. Planer

- beredskapsplaner för social- och hälsovården

- planernas nivå, noggrannhet, aktualitet (det är ändamålsenligt att bedömningen görs multiprofessionellt så att medicinsk sakkunskap och sakkunskap inom socialvården finns att tillgå)
- handlingsförmågan i störningssituationer
 - beredskapsövningar (vägledning, regelbundenhet, respons och observationer från övningar, förbättringar/åtgärder som vidtagits på basis av övningarna)
- bedömning av planerna (kvalitetspoäng 1-5)
- pandemiplan (ja/nej, aktualitet, observationer om hur den fungerar)
- Användning av portalen för nationell beredskapsplanering (VALSU)
- beredskapsplaner för räddningsväsendet samt uppgifter om regional beredskap och säkerhet
- status för och utvecklingsbehov i fråga om beredskapsplanerna för kommunerna inom området
- arbetsfördelningen mellan olika sektorer och stödåtgärder i beredskapsplaneringen (t.ex. brandsäkerhet, räddningsplaner, fastighetsregister, kommunernas stöd vid beredskapen)

4. Verksamhetsställen

Välfärdsområdets verksamhetsställen kartläggs (verksamhetsställen för välfärdsområdets egen tjänsteproduktion och privata verksamhetsställen i anslutning till köpta tjänster)

- sådana verksamhetsenheter där kunderna inte nödvändigtvis klarar sig på egen hand i en störningssituation bör beaktas
- sjukhus
- heldygnsvård och heldygnsomsorg samt andra verksamhetsställen inom äldreomsorg där det finns boende
- boendeenheter för personer med funktionsnedsättning
- andra boendeenheter (t.ex. missbrukarvård, intervallenheter)
- enheter som tillhandahåller vård utom hemmet inom barnskyddet

5. Nuläget för kontinuitetshandlingen

Med hjälp av exempelvis verktygen i KUJA-modellen kartläggs de ovan nämnda verksamhetsställen och enheternas beredskap och förutsättningar för att hantera kontinuiteten i alla situationer, och eventuella utvecklingsbehov identifieras i fråga om

- läget för evakueringsplanerna (ja/nej)
- reservkraft (ja/nej)
- kameraövervakning (ja/nej)
- avtal om stödtjänster (producenter, säkerhetsutredningar, avtalsvillkor vid störningar, [SOPIVA-klausuler](#) osv.)
 - städservice
 - fastighetsunderhåll
 - säkerhet i lokaler
 - livsmedelsförsörjning och leveranskedjor
 - övriga transport- och logistik tjänster (inkl. evakueringssituationer)
 - bevakningstjänster

6. Avtal

Avtal som överförs till välfärdsområdet, förnyande av avtal som eventuellt stannar kvar hos kommunerna och annan avtalsbaserad beredskap

Lagstiftningen kräver att beredskapen beaktas i välfärdsområdets avtal om tjänsteproduktion. Det finns en handbok om den avtalsbaserade beredskapen.

I bilaga 2 finns allmän information om avtalsbaserad beredskap för beredningen i välfärdsområdena.

Dessutom innehåller bilagorna 3 och 4 avtalsmallar för avtal om beredskapsstöd mellan räddningsverken och kommunerna.

7. Handlingar

De handlingar som anknyter till beredskapen identifieras i välfärdsområdets beslutsfattande och förvaltning. Dessutom beaktas beredskap och säkerställande av kontinuiteten i verksamheten i välfärdsområdets beslutsfattande och i andra handlingar.

2.3. Risk- och hotbedömningar samt analyser

Riskhantering är systematisk verksamhet som inbegriper *riskanalys* samt planering, genomförande och uppföljning av nödvändiga åtgärder samt korrigerande åtgärder. Riskhanteringsmedel är undvikande av risker, risköverföring, riskreducering genom riskdelning och förebyggande av skador samt risktagning. När det gäller beredskap samarbetar riskhanteringen med flera olika parter (t.ex. myndigheter, kommuner, staten, olika sektorer, företag). Myndigheterna och vissa företag har en lagstadgad skyldighet att utarbeta beredskapsplaner där riskhanteringen är en viktig del. I riskhanteringen ingår också att fastställa tillräckliga resurser.

Nationell riskbedömning

- I den nationella riskbedömningen identifieras risker som har stor nationell betydelse och deras inverkan på samhällets vitala funktioner bedöms.
- Den nationella och därmed också de regionala riskbedömningarna uppdateras regelbundet. Senast gjordes en sektorsövergripande och omfattande nationell riskbedömning år 2018.
- SHM: Den av Statsrådet tillsatta Delegationen för social- och hälsovården under undantagsförhållanden utvecklar den riksomfattande beredskapen även under övergångsperioden (<https://finlex.fi/sv/laki/alkup/2011/20111554>). Delegationen kommer också med förslag till åtgärder.

1. Tyngdpunkten i beredskapsplaneringen och skapandet av en lägesbild inom social- och hälsovården ligger i första skedet på följande sju hotscenarier i den nationella riskbedömningen:

- pandemi
- terroristattacker
- cyberattacker
- störningar i kraftförsörjningen
- användning av militära maktmedel

- omfattande invandring
- CBRNE-hot

2. Målet med den enhetliga beredningen är att skapa ett informationsinnehåll för beredningsplaneringen och lägesbilden i den nationella kunskapsbasen och de nationella systemen så att de stöder verksamheten under normala förhållanden, störningssituationer under normala förhållanden och undantagsförhållanden.

- En separat metodanvisning för den regionala riskbedömningen kan i tillämpliga delar användas för välfärdsområdets riskanalys.

Regional riskbedömning

- Den nationella riskbedömningen skapar grunden för utarbetandet av regionala riskbedömningar. I de regionala riskbedömningarna identifieras betydande hot och störningssituationer som kräver att välfärdsområdet vidtar åtgärder som avviker från det normala och vars konsekvenser är regionalt betydande om hotet realiserar.
- Regionalt utarbetas riskbedömningarna på uppdrag av Inrikesministeriet genom ett omfattande samarbete som leds av regionförvaltningsverken och räddningsverken. Välfärdsområdena tas med i beredningen av de regionala riskbedömningarna.
- I den regionala beredningen utnyttjas den gemensamma metodanvisningen för beredningen.
- Välfärdsområdenas riskbedömningar ger grunder för varje aktörs egna riskbedömningar, i proportion till organiseringsansvaret. Välfärdsområdena är en betydande ny regional aktör vars organiseringsansvar täcker en stor del av samhällets kritiska funktioner.
- I välfärdsområdena utnyttjas på koncernnivå regionala och lokala risk- och hotbedömningar samt omvärldsdata i en omfattande utsträckning genom informationsutbyte mellan olika sektorer.
- Uppdateringen av de regionala riskbedömningarna inleds våren 2022.

Riskhantering på koncernnivå inom välfärdsområdet

Riskanalys innebär att man identifierar risker och bedömer sannolikheten för skadefall och förväntade skador. I början av riskbedömningen är det viktigt att identifiera riskerna i omvärlden samt att välja scenarier och avgränsa deras innehåll.

1. Identifiering av risker

- Risker som uppkommer till följd av förändringar i omvärlden
 - Extrema naturfenomen och miljöhot
 - Olycksrisker i anslutning till infrastrukturen
 - Befolkningsutvecklingen
 - Social och ekonomisk ojämlikhet
- Risker och hot i samband med störningssituationer
 - Störningar i eldistributionen eller annan kraftförsörjning
 - Störningar i vattenförsörjningen
 - Störningar i datatrafiken och datasystemen, cyberhot
 - Storo olyckor och andra omfattande eller långvariga olyckor
 - Strålningsolyckor

- Störningar i hälsosäkerheten, pandemier
- Störningar i logistiken, strejker, störningar i livsmedelsförsörjningen
- Störningar i försörjningsberedskapen
- Störningar i betalningsrörelsen
- Hotfulla situationer och våldssituationer, hotelser och hatretorik
- Omfattande invandring
- Terrorhandlingar
- Risker i anslutning till avtal

2. Riskanalys

3. Bedömning av riskens betydelse

4. Utnyttjande av informationen om risker för beslutsfattandet, beredskapsplaneringen och beredskapen (inkl. grunden för räddningsväsendets beslut om servicenivån). Utnyttjandet av informationen kan till exempel omfatta utnyttjande och anpassning av nationella strategier, riskbedömningar och projektresultat till det egna områdets behov.

Sektorsspecifika riskbedömningar

På sektornivå tillämpas nationella och regionala riskbedömningar i beredskapsarbetet och som grund för beredskapsplaneringen.

3. Beredskapsplanering och beredskap

3.1. Verksamheter och uppgifter i anslutning till beredskapen

Med beredskap avses verksamhet som säkerställer att uppgifterna kan skötas så störningsfritt som möjligt och att åtgärder som avviker från de vanliga kan vidtas i störningssituationer under normala förhållanden och under undantagsförhållanden, om så behövs. Beredskapsverksamheten omfattar bland annat beredskapsplanering, kontinuitetshantering, förberedelser, utbildning och beredskapsövningar. Också avtal om samarbete mellan aktörerna samt säkerställande av behövliga samarbetsstrukturer är åtgärder som stöder beredskapen. Samarbetet kring beredskapen och dess innehåll beskrivs närmare i avsnitt 3.3.

Innehållet i den verksamhet som beredskapen och beredskapsplaneringen består av kan på det allmänna planet beskrivas enligt följande:

- planering
- styrning och ledning
- samarbete
- prognostisering
- övning
- riskhantering
- materiell beredskap
- avtalsbaserad beredskap



Figur 3. Beredskap som helhet: från information och åtgärder mot säkerhet

Uppgifterna inom beredskap och beredskapsplanering och verksamhetens innehåll fördelas i välfärdsområdena mellan flera olika aktörer. Varje aktörs ansvar bestäms enligt

väl-färdsområdets förvaltningsstadga och avtal. I mallen för förvaltningsstadga för väl-färdsområden beskrivs också sådant sakinnehåll som anknyter till övergripande säkerhet och beredskap i välfärdsområdena och som bör beaktas i välfärdsområdets förvaltningsstadga, i arbetsfördelningen mellan organen och i beslutsfattandet.

Organ/aktör	Uppgifter inom beredskap och beredskapsplanering i välfärdsområdena
Väl-färdsområ-desfullmäktige	<p>Utövar den högsta beslutanderätten i välfärdsområdet</p> <ul style="list-style-type: none"> • beslutar om principerna för beredskap och beredskapsplanering • beslutar om principerna för riskhantering • beslutar om principerna för övergripande säkerhet • beslutar om riktlinjerna, målen och delområdena för riskhanteringen samt om principerna för hur de ska genomföras, följas upp och utvärderas.
Väl-färdsområ-desstyrelsen	<p>Leder välfärdsområdets verksamhet</p> <ul style="list-style-type: none"> • beslutar om det praktiska genomförandet av beredskapen och beredskapsplaneringen i enlighet med de principer som välfärdsområdesfullmäktige fastställt, med beaktande av den avtalsbaserade beredskapen • utser den tjänsteinnehavare som ansvarar för den övergripande säkerheten i välfärdsområdet • beslutar om det praktiska genomförandet av den övergripande säkerheten i enlighet med de principer som välfärdsområdesfullmäktige fastställt • övervakar att säkerhets- och beredskapsarrangemangen verkställs enligt anvisningarna samt • lämnar i rapporteringen inom den interna kontrollen och i verksamhetsberättelsen uppgifter om hur säkerheten och beredskapen ordnats och vilka de viktigaste slutsatserna är samt ger en utredning om de största riskerna och osäkerhetsfaktorerna i fråga om säkerheten och beredskapen.
Sektionen för säkerhet och beredskap (eller något annat organ som bestäms i förvaltningsstadgan)	<p>Svarar för de praktiska anvisningarna om säkerhet och beredskap</p> <ul style="list-style-type: none"> • styr och övervakar genomförandet av säkerhets- och beredskapsåtgärderna, utvärderar utvecklingsbehoven och lägger vid behov fram förslag för välfärdsområdesstyrelsen • svarar för uppföljningen av hur säkerheten och beredskapen fungerar i fråga om välfärdsområdets egen verksamhet, avtalsverksamhet och affärsverk, dottersammanslutningar och i tillämpliga delar stiftelser

	<ul style="list-style-type: none"> • bereder för välfärdsområdesstyrelsen en beskrivning av säkerheten och beredskapen, vilken införs i verksamhetsberättelsen • bereder en årlig rapport om säkerhet och beredskap
Välfärdsområdesdirektören	Svarar för att välfärdsområdets interna kontroll och riskhantering är ordnad på behörigt sätt
Sektordirektören	<p>Är underställd välfärdsområdesstyrelsen/sektionen och välfärdsområdesdirektören, svarar för sektorns verksamhet och ekonomi samt leder och utvecklar verksamheten.</p> <ul style="list-style-type: none"> • svarar i sektorn och resultatområdet för genomförandet och utfallet av den interna kontrollen och riskhanteringen, inklusive egenkontroll, beredskap, god förvaltning och lagenlighet, samt avtalshanteringen, utfärdar anvisningar till de underlydande verksamhetsenheterna och ger rapporter i enlighet med välfärdsområdesstyrelsens anvisningar
Direktörerna för ansvarsområden och verksamhetsenheter	Svarar för att riskerna identifieras och bedöms samt för att riskhanteringsåtgärderna genomförs och fungerar. Direktörerna ger också rapporter i enlighet med välfärdsområdesstyrelsens anvisningar.
Den tjänsteinnehavare som ansvarar för den övergripande säkerheten	Samordnar verkställandet av och uppgifterna i anslutning till beredskapen och beredskapsplaneringen och rapporterar till välfärdsområdesfullmäktige
Cheferna	<p>Beredskapen, beredskapsplaneringen och riskhanteringen hör till den verkställande ledningen för varje enskild organisation som producerar tjänster för välfärdsområdet</p> <ul style="list-style-type: none"> • i enlighet med välfärdsområdets eller välfärdsområdeskoncernens principer, avtal, koncerndirektiv och riktlinjer

Tabell 1. Ansvarsfördelning inom beredskap och beredskapsplanering i välfärdsområdena.

3.1.1. Gemensam och sektorspecifik nationell beredskap

Genom samarbete mellan social- och hälsovården och räddningstjänsten säkerställs att välfärdsområdena och samarbetsområdena som omfattar flera välfärdsområden är beredda på störningssituationer och undantagsförhållanden. Beredskapen för och bemötandet av nationella risker förutsätter enhetliga förfaranden inom båda sektorerna samt ett smidigt samarbete på lokal, regional och nationell nivå. Den gemensamma beredningen av beredskapen säkerställs på nationell nivå av Statsrådet. Social- och

hälsovårdsministeriet och Inrikesministeriet håller möten och behandlar gemensamma beredskapsfrågor regelbundet.

Styrningen av beredskapen inom social- och hälsovården

Social- och hälsovårdsministeriet (SHM) leder, övervakar och samordnar beredskapen för störningssituationer och undantagsförhållanden inom social- och hälsovården. SHM samordnar på riksnivå samarbetet mellan social- och hälsovården och centrala myndigheter, såsom försvarsmakten och försörjningsberedskapsorganisationen.

SHM upprätthåller beredskapen dygnet runt. Inrättningarna inom social- och hälsovårdens förvaltningsområde, dvs. Institutet för hälsa och välfärd (THL), Säkerhets- och utvecklingscentret för läkemedelsområdet (Fimea), Tillstånds- och tillsynsverket för social- och hälsovården (Valvira), Strålsäkerhetscentralen (STUK) och Arbetshälsainstitutet (TTL), har var och en sitt ansvar och sina uppgifter i störningssituationer och under undantagsförhållanden. När det gäller tryggheten av befolkningens utkomst har Folkpensionsanstalten en central roll.

Institutet för hälsa och välfärd samlar in och analyserar den riksomfattande lägesbilden av social- och hälsovården för SHM genom att utnyttja sektorns datafiler och register (<https://www.finlex.fi/sv/laki/ajantasa/2008/20080668>) samt genom att delta i styrningen av verksamheten. Den nationella beredskapen för läkemedelsförsörjningen och upprättandet av en lägesbild styrs, koordineras och samordnas av Fimea. Fimea analyserar de insamlade uppgifterna om läkemedelsförsörjningen och sänder lägesbilden till SHM som en del av den nationella helhetsbild av systemet för social- och hälsovårdstjänster som THL upprätthåller.

Den av Statsrådet tillsatta Delegationen för social- och hälsovården under undantagsförhållanden utvecklar den riksomfattande beredskapen. Delegationen kommer också med förslag till åtgärder. (<https://finlex.fi/sv/laki/alkup/2011/20111554>).

Den gemensamma nationella beredskapen inom social- och hälsovårdens förvaltningsområde hanteras enligt en modell med fem samarbetsområden och fem riksomfattande beredskapscenter. Även inom den nationella materiella beredskapen utnyttjas samarbetet mellan de fem områdena. Beredskapsplaneringen på nationell nivå iakttar enhetliga principer och utnyttjar den nationella portalen VALSU.

Staten kan medverka i utvecklandet och upprätthållandet av den riksomfattande och regionala beredskap och de riksomfattande och regionala förberedelser som behövs inom social- och hälsovården genom att betala ersättning för skötseln av en särskild uppgift till den aktör som Social- och hälsovårdsministeriet har utsett och bemyndigat. Staten kan medverka i hanteringen av exceptionella störningssituationer genom att finansiera verksamhet som det av särskilda skäl är ändamålsenligt att ersätta av statsmedel när välfärdsområdets eller HUS-sammanslutningens resurser inte är tillräckliga för att hantera situationen.

Styrning av beredskapen inom räddningsväsendet

Statsrådet fastställer vart fjärde år de riksomfattande strategiska målen för ordnandet av ett högklassigt och kostnadsnyttoeffektivt räddningsväsende som motsvarar de nationella, regionala och lokala behoven samt olycksriskerna och andra risker. Strategiska mål fastställs bland annat för genomförandet av räddningsväsendets regionala och riksomfattande beredskap.

Inrikesministeriet leder, övervakar och samordnar beredskapen för störningssituationer och undantagsförhållanden inom räddningsväsendet. Inrikesministeriet sörjer för riksomfattande förberedelser och arrangemang inom räddningsväsendet samt samordnar verksamheten hos olika ministerier och sektorer. Inrikesministeriet sörjer också för den allmänna utvecklingen av räddningsväsendet, den riksomfattande strategiska planeringen, upprätthållandet av den riksomfattande ledningsberedskapen inom räddningsverksamheten, den riksomfattande planeringen av räddningsväsendet inför undantagsförhållanden och andra störningssituationer samt annan beredskap inom sektorn.

Staten kan delta i upprätthållandet av räddningsväsendets beredskap genom att skaffa specialmateriel eller finansiera bestämd verksamhet, om det av någon särskild anledning är ändamålsenligt att materielen skaffas eller verksamheten finansieras med statens medel.

Inrikesministeriets ansvarsområde omfattar också regionförvaltningens gemensamma beredskap för undantagsförhållanden och störningssituationer samt centralförvaltningens uppgifter. Inrikesministeriets räddningsavdelning behandlar de ärenden som hör till detta. Det är fråga om bland annat följande:

- utveckling av bedömningen av risker och hot
- riksomfattande styrning av regionförvaltningens beredskapsutbildning och beredskapsövningar
- uppföljning av den regionala beredskapen.

3.1.2. Samarbetsområdenas uppgifter

Samarbetsområden för social- och hälsovården

För samordning, utvecklande och samarbete på regional nivå rörande den social- och hälsovård som ordnas av välfärdsområdena finns fem samarbetsområden för social- och hälsovården. Vilka välfärdsområden som hör till respektive samarbetsområde bestäms genom förordning av statsrådet. För varje samarbetsområde ingås ett samarbetsavtal mellan välfärdsområdena ifråga. I fråga om beredskap och beredskapsplanering förutsätter lagen om ordnande av social- och hälsovård att välfärdsområdena samarbetar kring beredskapen för störningssituationer och undantagsförhållanden och kring ordnandet av verksamheten vid det beredskapscenter som avses i 51 § 2 mom. i lagen.

Beredskapscentret för social- och hälsovården har till uppgift att inom sitt samarbetsområde:

1. sammanställa och analysera information om störningssituationer och risken för sådana inom social- och hälsovården,
2. upprätta och upprätthålla en lägesbild som beskriver beredskapen i servicesystemet för social- och hälsovården och innehåller uppgifter om hur servicesystemet fungerar och hur hårt det belastas, vilka personal- och materialresurser som finns att tillgå och hur stödtjänsterna fungerar,
3. trots sekretessbestämmelserna göra de lägesbildsuppgifter som avses i 1 och 2 punkten tillgängliga för välfärdsområdena i samarbetsområdet och regionförvaltningsverken för skötseln av deras uppgifter,
4. trots sekretessbestämmelserna göra de lägesbildsuppgifter som avses i 1 och 2 punkten tillgängliga för övriga beredskapscenter för social- och hälsovården och för Social- och hälsovårdsministeriet för skapandet av en riksomfattande lägesbild.

Social- och hälsovårdsministeriet får bestämma om den inbördes arbetsfördelningen mellan de välfärdsområden som är huvudmän för universitetssjukhus och HUS-sammanslutningen vad gäller beredskapscentrens uppgifter. Social- och hälsovårdsministeriet bereder i enlighet med 36 § i lagen om ordnande av social- och hälsovård en förordning om välfärdsområdenas samarbetsavtal. Förordningen kommer att innehålla närmare bestämmelser om vilka beredskapsfrågor välfärdsområdena ska avtala om i samarbetsavtalet.

I praktiken ska beredskapsplaneringen i de välfärdsområden som bildar ett samarbetsområde vara enhetlig och beakta bland annat hur social- och hälsovårdens resurser används i störningssituationer och under undantagsförhållanden som överskrider ett enskilt välfärdsområdes resurser. För detta syfte behövs samarbetsstrukturer som stöder beredskapen inom samarbetsområdet. Beredskapscentren stöder välfärdsområdena i hela samarbetsområdet.

Samarbetsområden för räddningsväsendet och uppgifter som kan sammanföras

Det finns inga bestämmelser om samarbetsområden för räddningsväsendet i lagstiftningen, men i lagen om ordnande av räddningsväsendet föreskrivs att vissa av välfärdsområdenas uppgifter inom räddningsväsendet får samlas till större helheter som ordnas av ett eller flera välfärdsområden på det sätt som avses i 7 § 2 mom. i lagen om välfärdsområden. Sådana uppgifter är:

1. riksomfattande och regionala arrangemang för läges- och ledningscentraler och annan särskild beredskap som ledningen av räddningsverksamheten förutsätter,
2. särskild beredskap som situationer med kemiska ämnen och strålning och annan krävande räddningsverksamhet förutsätter,
3. räddningsverksamhet till havs,
4. bekämpning av oljeolyckor på havsområde vid kusterna och i skärgården samt på vidsträckta insjöområden,
5. särskild beredskap som krävs för att lämna eller ta emot internationellt bistånd som hör till räddningsväsendet,

6. materiell beredskap som krävs för räddningsväsendets förberedelser inför undantagsförhållanden och den regionala koordineringen av förberedelser för verksamhet under undantagsförhållanden.

3.1.3. Beredskap på koncernnivå

Med beredskap på koncernnivå avses i denna publikation beredskapen och beredskapsplaneringen på koncernnivå inom välfärdsområdena och kommunerna samt externt samarbete kring beredskapen och beredskapsplaneringen inom välfärdsområdet eller kommunens koncern. Samarbetet kring och samordningen av beredskap och beredskapsplanering på koncernnivå säkerställer de vitala funktioner som välfärdsområdet eller kommunen har organiseringsansvaret för och tryggar kontinuiteten i de lagstadgade tjänsterna både i det dagliga livet, i störningssituationer under normala förhållanden och under undantagsförhållanden.

Med beredskap på koncernnivå avses här inte sådan gemensam regional beredskap som till exempel i beredningen av lagstiftningen om den tidigare landskapsreformen utgjorde en samordningsuppgift för landskapen. I stället granskas beredskapsfunktionerna och samarbetet utifrån välfärdsområdenas och kommunernas beredskapsskyldigheter och lagstadgade uppgifter enligt gällande lagstiftning.

Välfärdsområdena och kommunerna har en lagstadgad skyldighet att förbereda sig på störningssituationer och undantagsförhållanden så att samhällets vitala funktioner och koncernens beslutsförfaranden tryggas så störningsfritt som möjligt. Koncernförvaltningen har till uppgift att bereda principerna för beredskap och säkerhetsplanering för hela koncernen samt att bereda behövliga beredskapsplaner. Välfärdsområdets fullmäktige (se avsnitt 3.1) eller (i en kommunkoncern) kommunfullmäktige beslutar om principerna.

Välfärdsområdets eller kommunens koncernförvaltning ska samtidigt sörja för beredskapen i sina egna funktioner och i sin verksamhet följa samma beredskapsprinciper som fastställts på strategisk nivå. I koncerndirektivet bör på ett tillräckligt sätt anges beredskapsskyldigheterna i fråga om exempelvis säkerställandet av kontinuiteten i stödtjänsterna och de kritiska funktionerna. Koncernförvaltningen ska också samordna beredskapen mellan välfärdsområdena samt samarbetet med andra myndigheter och aktörer.

Kommunerna upprätthåller för sin del samhällets övergripande säkerhet. De har också en viktig roll när det gäller att upprätthålla försörjningsberedskapen i samhället. Kommunallagen fastställer de centrala uppgifterna och ansvarsområdena för kommunkoncernens organ i fråga om beredskap och riskhantering. I förvaltningsstadgan kan kommunen dessutom ge mer detaljerade anvisningar om ansvarsförhållandena när det gäller riskhantering och beredskap.

Beredskapen på koncernnivå i välfärdsområdet eller kommunen omfattar till exempel följande funktioner eller samarbetsformer som täcker hela koncernens funktioner:

- Allmänna principer, strategier och mål på koncernnivå samt koncernstyrning

- Principiella riktlinjer i beredskaps- och säkerhetsfrågor
- Beslutsfattande enligt förvaltningsstadgan
- Samordning av beredskapsplaneringen mellan olika sektorer
- Gemensam lägesbild för koncernen
- Koncernens materiella beredskap och försörjningsberedskap
- Koncernens gemensamma principer för avtalsbaserad beredskap
- Övnings-samarbete på koncernnivå och på kontaktytor

Dessutom lönar det sig att på kontaktytorna för beredskapen på koncernnivå beakta och på ett tillräckligt sätt samordna de funktioner som är kritiska för kontinuiteten i verksamheten:

- Informationsutbyte i samarbete med regionala läges- och ledningscentraler, ledningscentraler och beredskapscenter
- Samarbete mellan välfärdsområden eller kommuner i frågor som gäller försörjningsberedskap
- Samarbetsstrukturer mellan välfärdsområdena och kommunerna i frågor som gäller beredskapsplanering
- Utveckling av samarbetet på axeln nationellt-regionalt-lokalt
- Samarbete med andra myndigheter, näringslivet och frivilliga aktörer
- Identifiering av behov att ändra lagstiftning, befogenheter eller resurser

Ansvaret för det politiska beslutsfattandet och arbetsfördelningen mellan de politiska aktörerna i beredskapsfrågor fastställs i varje välfärdsområdes eller kommuns förvaltningsstadga.

3.1.4. Sektorspecifik beredskap

Med sektorsspecifik beredskap avses sektorernas beredskapsverksamhet samt den interna ledningen och styrningen i sektorn. Sektordirektören ansvarar för verkställandet av den sektorspecifika beredskapen inom välfärdsområdet. Beredskapen inom sektorerna består av samma faktorer som beredskapsverksamheten i övrigt, dvs. planering, riskhantering (identifiering av risker, bedömning och genomförande av riskhanteringsåtgärder), avtalshantering, rapportering samt samarbete inom sektorn och resultatområdet.

Räddningsväsendet

Eftersom räddningsväsendet har en lagstadgad skyldighet att dimensionera riskbaserade tjänster, har det en omfattande kompetens och erfarenhet i fråga om omvärldsanalys och bedömning av risker och hot. Å andra sidan har räddningsväsendets tjänster i sig en stark koppling till främjandet av säkerheten och upprätthållandet av handlingsberedskapen med tanke på olika olyckor och störningssituationer. Även samarbetet vid olika slags olyckor, hotsituationer och störningssituationer är en självklar del av tillhandahållandet av räddningsväsendets tjänster och serviceproduktion. Det samarbete som räddningsväsendet samordnar har pågått länge. Ett exempel på detta är läges- och ledningscentralernas samarbete med kommuner, elbolag, vattendistributionsbolag och andra säkerhetsmyndigheter vid olika olyckor och störningssituationer.

En del av innehållet i den sektorspecifika beredskapsverksamheten är ett resultat av den omfattande avtalsbaserade service som räddningsverken producerat för kommunerna i form av stöd för beredskapen och beredskapsplaneringen, utbildningstjänster samt sektorsövergripande sakkunnigtjänster till exempel i anslutning till riskbedömning, övningar, säkerhetsutbildning och prognostisering. Räddningsväsendets sektorspecifika beredskap är å ena sidan nära kopplad till att säkerställa kontinuiteten i de lagstadgade uppgifterna och tjänsterna inom räddningsväsendet och å andra sidan till det intensiva samarbetet mellan sektorerna och samarbetstraditionen inom delområdena beredskap, beredskapsplanering, försörjningsberedskap och riskhantering.

Social- och hälsovården

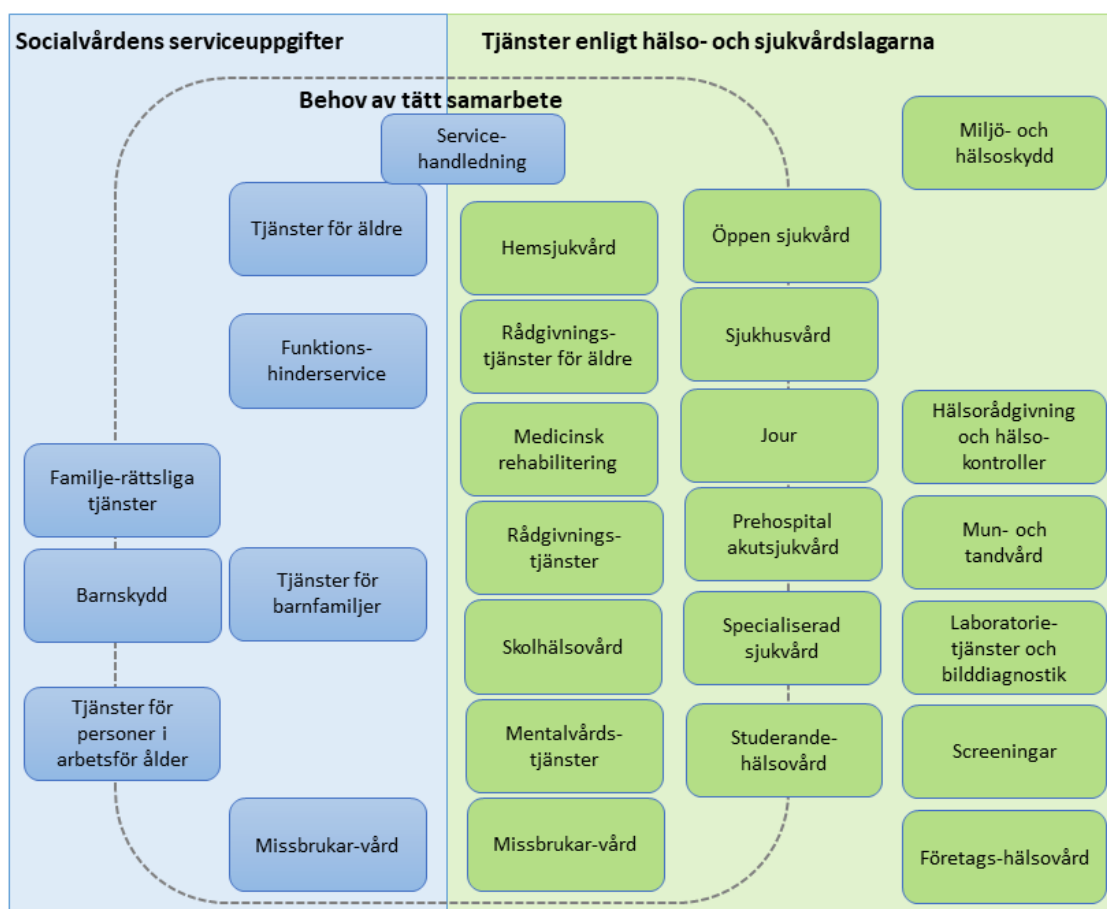
Med *social- och hälsovård* avses de lagstadgade uppgifter och tjänster inom socialvården och hälso- och sjukvården som omfattas av ett välfärdsområdes ansvar samt främjande av hälsa och välfärd. Välfärdsområdet svarar för ordnandet av social- och hälsovården inom sitt område och har organiseringsansvaret för invånarnas social- och hälsovård. Välfärdsområdet ska säkerställa kontinuiteten i tillhandahållandet av tjänster både i störningssituationer och under undantagsförhållanden. Kontinuiteten i tjänsterna ska tryggas också när tjänsterna upphandlas av privata tjänsteproducenter. I fråga om beredskapen ska man också beakta den helhet som bildas av den specialiserade sjukvården, primärvården och socialvården samt samarbetet med miljö- och hälsoskyddet. Hanteringen av störningssituationer hör till den dagliga verksamheten inom social- och hälsovården.

I beredskapen inom social- och hälsovården ska beaktas social- och hälsovårdens beroende av olika stödtjänster och fungerande infrastruktur. Social- och hälsovården är beroende av förbrukningsartiklar, apparater och läkemedel, och därför bör man beakta att den materiella beredskapen och läkemedelsberedskapen är tillräcklig samt samarbetskring detta inom samarbetsområdena. Dessutom producerar social- och hälsovården nödvändiga tjänster och dygnetrunttjänster för personer i utsatt ställning, antingen som tjänster i deras hem eller på en inrättning.

Social- och hälsovårdsverksamheten behöver tillräckliga resurser i fråga om material, lokaler och i synnerhet personal. Social- och hälsovården är beroende av många gemensamma funktioner i samhället, såsom elförsörjning, avfallshantering och digital säkerhet. Cybersäkerheten i datasystem och identifiering av kritiska system utgör centrala delar av kontinuitetshanteringen. I Finland säkerställer Kanta-tjänsterna användbarheten hos patient- och kunduppgifterna och processen för expediering av läkemedel. Många elektroniska system är också viktiga för tryggandet av befolkningens utkomst.

Till social- och hälsovården hör också att i sista hand trygga invånarnas utkomst och att tillgodose grundläggande vård och tillfällig inkvartering för befolkningen. I fråga om undantagsförhållanden kräver detta särskilda system, samarbete med andra myndigheter och aktörer samt materiell beredskap och avtal med tjänsteproducenter såsom dagligvaruförsörjning och inkvarteringsrörelser. Tillräckligt med kapacitet och materiel för nödin- kvartering bör säkerställas. Social- och hälsovårdsministeriet kommer genom en

förordning att utfärda närmare bestämmelser om förberedelserna för störningssituationer och undantagsförhållanden.



Figur 4. Socialvårdens serviceuppgifter samt hälso- och sjukvårdstjänster. Källa: Sosiaalija terveydenhuollon asiakas- ja potilastietojen kansallinen kokonaisarkkitehtuuri 3/0. THL 4/2023.

3.2. Beredskapsarrangemang och beredskapsplanering

I denna handbok beskrivs arrangemangen kring beredskapsfunktionerna med utgångspunkt i att organiseringsansvaret för social- och hälsovården samt räddningsväsendet överförs från kommunerna och sjukvårdsdistrikten till välfärdsområdena 1.1.2023. Principerna för välfärdsområdenas beredskap och beredskapsplanering, verksamhetsmodeller och arrangemang beskrivs på ett allmänt plan så att de ska kunna tillämpas också i eventuella andra situationer då organisationer slås ihop eller verksamheter integreras inom den offentliga förvaltningen.

Med **beredskapsplanering** avses planering av beredskapen under normala förhållanden. Som en del av planeringen utarbetas en *beredskapsplan* i syfte att säkerställa beredskapen och kontinuiteten.

Beredskapsplaneringen i välfärdsområdena är en omfattande helhet där beredskapen och kontinuitetshandlingen samordnas i fråga om social- och hälsovårdsfunktionerna,

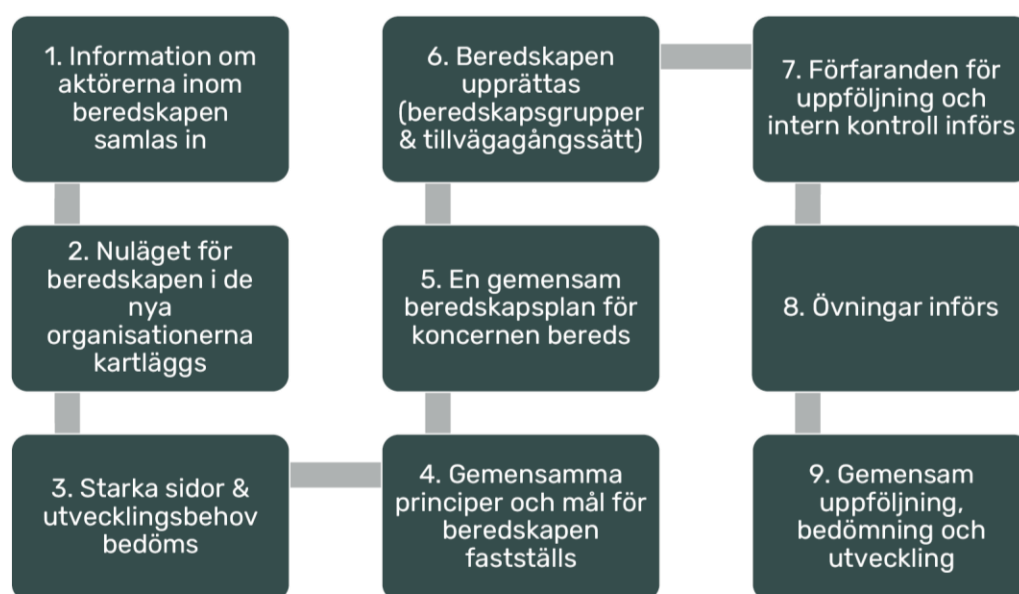
räddningsverken och specialtjänsterna. Dessutom bör man beakta hela koncernens beredskap, avtalsberedskapen och beredskapen mellan välfärdsområdena. I bilaga 6 till denna handbok finns en mall för innehållet i den allmänna delen i välfärdsområdets beredskapsplan. I praktiken beskrivs innehållet i de sektorsspecifika beredskapsplanerna för social- och hälsovården i SHM:s webbaserade portal för beredskapsplanering, VALSU.

Störningssituationer medför ofta konsekvenser för flera sektorer, varvid välfärdsområdena måste samarbeta nära med bland annat kommuner och myndigheter i beredskapsfrågor. Dessutom förutsätter skyldigheten att främja hälsa och välfärd att säkerheten beaktas på ett sätt som förebygger olycksfall, olyckshändelser och brott.

Beredskapen förutsätter beslutsfattande och planering på strategisk nivå samt genomförande, övningar, upprätthållande av nätverk och fortlöpande utvecklingsverksamhet på verkställande nivå.

Beredskapsplaneringens innehåll

- Granskning av befintliga beredskapsmodeller
- Planering och genomförande av beredskapen inom och mellan välfärdsområdena, inklusive kontinuitetshantering
- Utarbetande av regionala beredskaps- och pandemiplaner
- Fastställande av kontaktytor för beredskapen med kommunerna och överenskommelser om ansvar och verksamhetsmodeller
- Koncernförvaltningens interna beredskap för sektorer, inrättningar o.d. och samordning av beredskapsåtgärderna
- Koncernförvaltningens beredskapsåtgärder och beredningen av dem



Figur 5. Olika skeden i välfärdsområdenas beredskapsplanering.

3.3. Samarbete och aktörer inom beredskapen

Utöver välfärdsområdets interna verksamhetsnivåer behövs för beredskapen och beredskapsplaneringen ett omfattande samarbete mellan de olika aktörerna i samhället samt mellan de sektorer och myndigheter som producerar vitala tjänster och funktioner för samhället.

Nationellt samarbete

- Gemensamma säkerhetsstrategier och mål på nationell nivå
- Nationell strategisk styrning
- Gemensam lägesbild på nationell nivå
- Nationella resurser
- Nationell försörjningsberedskap
- Samarbete mellan förvaltningsområdena kring prognostisering och hot- och riskanalys

Samarbete inom samarbetsområdena

- Kontinuitet hos regionala lägescentraler, ledningscentraler och beredskapscenter
- Överenskommelser om hur lägesbilden upprättas och delas
- Regional materiell beredskap och försörjningsberedskap
- Överenskommelser om resursanvändning, prioritering och arbetsfördelning
- Gemensamma informationssystem
- Sektorspecifika regionala gemensamma eller samlade funktioner

Samarbete på koncernnivå vfo/kommunerna

- Allmänna principer, strategier och mål på koncernnivå samt koncernstyrning
- Beslutsfattande enligt förvaltningsstadgan
- Gemensam lägesbild för koncernen
- Koncernens materiella beredskap och försörjningsberedskap
- Samordning av beredskapsplaneringen inom sektorerna

Samarbete på sektornivå

- Beslutsfattande och beredskapsplanering i respektive sektor
- Lägesbild och beredskap i sektorn
- Sektorspecifik reservering av personal och materiel
- Samarbete mellan sektorerna i beredskapsfrågor, t.ex. samarbetsstrukturer
- Sektorspecifika anvisningar samt intern handledning och utbildning

Nätverkssamarbete

- Informationsutbyte mellan aktörerna
- God praxis och goda verksamhetsmodeller
- Samordning av aktörernas synpunkter
- Samarbete, projekt och arbetsgrupper oberoende av aktörer
- Gemensamma utbildningar och nätverksevenemang
- Ömesidigt lärande

Figur 6. Samarbetsnivåer i beredskaps- och säkerhetsfrågor.

Med *samarbete* avses olika former av samverkan och gemensam utveckling av prestandan för att uppnå ett gemensamt mål. *Samverkan* avser i sin tur samordning och fördelning av resurser för att uppnå ett gemensamt mål.

Samarbetsnivåerna i anslutning till beredskap och beredskapsplanering är nationellt samarbete, samarbete på samarbetsområdesnivå, samarbete på koncernnivå i välfärdsområden och kommuner, samarbete på sektornivå samt nätverksbaserat samarbete som kan finnas på alla ovan nämnda nivåer. De olika samarbetsnivåerna i beredskaps- och säkerhetsfrågorna illustreras i figur 6.

Nationellt samarbete

- Olika aktörer och samarbetspartner på nationell nivå är till exempel regeringen, Statsrådets lägescentral, ministerierna för de olika förvaltningsområdena, Försörjningsberedskapscentralen, Polistyrelsen, Försvarsmakten, Gränsbevakningsväsendet, Migrationsverket, Nödcentralverket, Säkerhetskommittén, Kommunförbundet, nationella nätverksaktörer och nationella eller internationella organisationer.
- Varje aktörs uppgifter bestäms utifrån lagstadgade uppgifter och befogenheter. Aktörens roll i samarbetet bestäms enligt de lagstadgade kärnuppgifterna.
- Samarbetsorganen på den nationella nivån, såsom delegationerna, stöder för sin del de behöriga aktörerna på nationell nivå till exempel genom att främja samarbetet och lägga fram förslag till nationella sektormål.

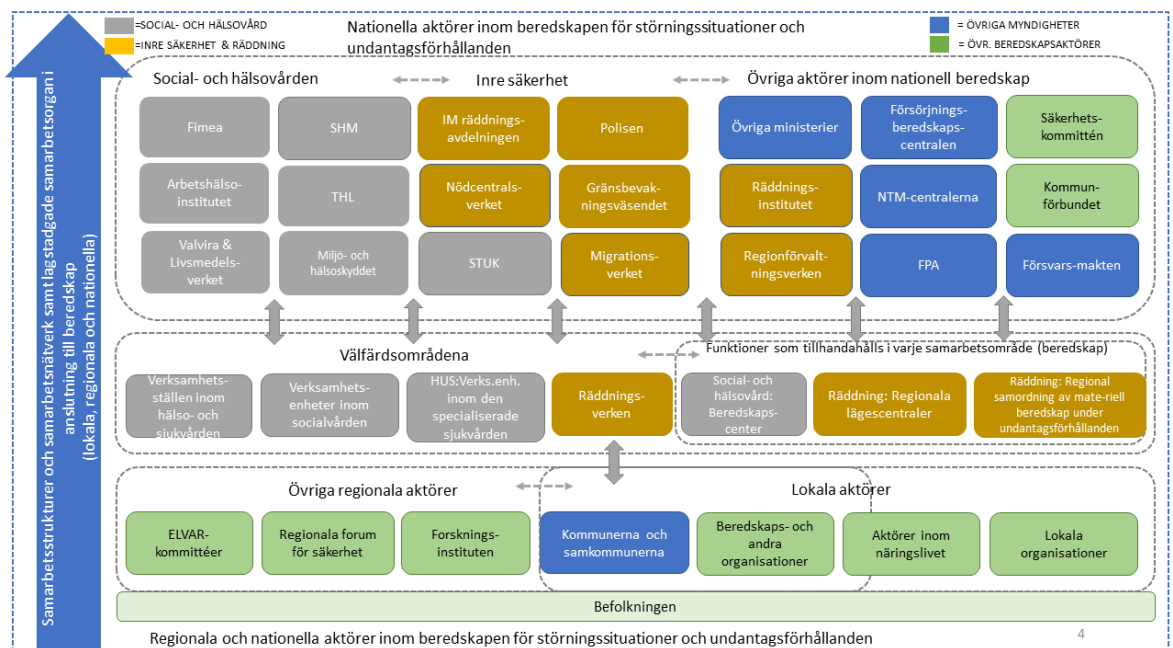
Samarbetet inom samarbetsområdena

- Aktörer inom samarbetet i samarbetsområdena är [samarbetsområdena](#) inom social- och hälsovården, eventuella samarbetsområden inom räddningsväsendet eller de räddningsområden som sköter uppgifter som kan sammanföras. Andra centrala samarbetspartner i samordningen av beredskapen inom samarbetsområdena är de regionala kommissioner för beredskapssamarbete inom näringslivet (ELVAR) som samordnas av Försörjningsberedskapscentralen, regionförvaltningsverken, NTM-centralerna, andra regionala myndigheter (polisen, Gränsbevakningsväsendet, Migrationsverket, Nödcentralen), kommunerna i området, regionala säkerhetsforum och eventuella andra regionala samarbetsstrukturer för beredskap, försörjningsberedskap och säkerhet.
- Samarbetsområdena är inte självständiga juridiska personer och de har inte finansierings- eller organiseringsansvar för tjänsterna, utan välfärdsområdena ansvarar för innehållet i samarbetet och för de nödvändiga administrativa beslut som genomförandet och finansieringen av samarbetet förutsätter. Samarbetsområdenas uppgifter bestäms utifrån lagstiftningen om ordnande av social- och hälsovård i enlighet med de samarbetsavtal som välfärdsområdena ingått.

Internt och externt samarbete i koncernförvaltningen

- Vilka aktörer som deltar i den beredskap och beredskapsplanering som genomförs på koncernnivå beror på koncernens sektorer och lagstadgade uppgifter. *Aktörer inom det interna samarbetet* kring beredskapen och beredskapsplaneringen på koncernnivå är till exempel kommunens eller välfärdsområdets ledning, den tjänsteinnehavare som ansvarar för koncernens säkerhet, sektordirektörerna samt de aktörer som ansvarar för beredskapen, säkerheten och beredskapsplaneringen i sektorerna. I det koncerninterna samarbetet ska man också på ett tillräckligt sätt beakta samarbetet och dialogen med till exempel de aktörer som ansvarar för koncernens kritiska material, logistik, säkerhet i lokaler, kommunikation, upphandling och avtalshandling.

- *Aktörer inom det externa samarbetet* kring beredskapen och beredskapsplaneringen på koncernnivå är till exempel kommunens eller välfärdsområdets ledning, den tjänsteinnehavare som ansvarar för koncernens säkerhet, kommunerna inom välfärdsområdet, samarbetspartner som är centrala för kontinuiteten i vitala funktioner och tjänster, såsom el- och vattendistributionsbolag i regionen, andra myndigheter (polisen, Gränsbevakningsväsendet, Migrationsverket, Nödcentralen), aktörer inom näringslivet som är kritiska för försörjningsberedskapen och kontinuiteten i verksamheten (t.ex. bränsledistributionsbolag, leverantörer av läkemedel och livsmedel och leverantörer av andra kritiska material eller tjänster), NTM-centralen, Regionförvaltningsverket och andra samarbetspartner, samt sådana intressentgrupper, beredskapsorganisationer och organisationer i regionen som betraktas som viktiga för verksamheten på koncernnivå.



Figur 7. Beredskapsaktörer mellan vilka samarbetet, arbetsfördelningen och informationsutbytet ska säkerställas inför störningssituationer och undantagsförhållanden i välfärdsområdena.

4. Verkställande



Figur 8. Beredskapsprocessen. Källa: Säkerhetskommittén, Säkerhetsstrategi för samhället 2017.

4.1. Ledarskap

Utgående från den övergripande säkerheten är ledningen en av samhällets vitala funktioner som ligger till grund för tryggheten av andra funktioner. Det måste gå att trygga ledningsförmågan i alla situationer och på alla verksamhetsnivåer. Effektiv hantering av störningssituationer förutsätter nära samarbete mellan ledning, lägesbild och kommunikation (Säkerhetskommittén, Säkerhetsstrategi för samhället 2017).

Med tanke på beredskapen och beredskapsplaneringen är det viktigt att välfärdsområdets förvaltningsstadga i fråga om ledningssystemet, behörigheterna och organisationen av verksamheten beaktar de viktigaste bestämmelserna om riskhantering, intern kontroll, övergripande säkerhet, beredskap, avtalshantering och ansvar i lagstiftningen. De bestämmelser som särskilt bör beaktas i fråga om beredskapen, säkerheten och riskhanteringen i välfärdsområdets förvaltningsstadga har samlats i bilaga 1.

I publikationen Handbok om ledning av kommunens beredskap (Kommunförbundet, 2020) finns allmän information om ledning av beredskapen. Handboken är avsedd för kommunernas ledning, men den lämpar sig rätt väl också för välfärdsområdenas ledning. Kommunförbundet har under år 2022 som en del av förändringsstödet för vårdreformen utarbetat rekommendationer till stöd för planeringen av strukturer och verksamhetsmodeller för ledningen av samarbetet mellan välfärdsområdena och kommunerna. Dessa kan delvis tillämpas också vid granskningen av beredskapsfunktionerna: [Kommunförbundets rekommendationer för ledningen av kommunernas och välfärdsområdets samarbete](#) (på finska).

4.2. Lägesbild

Lägesbild och lägesmedvetenhet förväxlas ofta med varandra. *Lägesmedvetenhet* avser en persons (en individs eller en grupp) uppfattning om vad som sker omkring honom

eller henne, medan lägesbild är en sammanställd datafil, ett dokument eller en visualisering av läget med ett dataprogram.

Lägesbild är en beskrivning av de rådande förhållandena och de händelser som har gett upphov till det aktuella läget, bakgrundsinformation om läget och bedömningar av hur läget kommer att utvecklas samt olika aktörers handlingsberedskap. Lägesbilden behövs som stöd för beslutsfattandet. I snävare bemärkelse kan man också med lägesbild enbart avse till exempel en karta eller muntlig eller skriftlig information om det aktuella läget (Ordlista om övergripande säkerhet 2017).

Lägesbilden är med andra ord ett hjälpmedel för ledningen och den syftar till att stödja resursanvändningen och beslutsfattandet. Den används också vid bedömningen av situationen och dess konsekvenser. Lägesbilden är en sammanställning av lägesinformation. Den kan förmedlas med tekniska hjälpmedel till exempel till en ledningscentral och delas med andra myndigheter. Lägesbilden kan användas för att konkret visualisera läget för att skapa lägesmedvetenhet.

Hur lägesbilden upprättas och upprätthålls inom välfärdsområdet

Sammanställningen av lägesinformation och informationsflödet ska säkerställas som en del av beredskapsplaneringen. I praktiken hör upprättandet och upprätthållandet av lägesbilden på olika nivåer till flera olika aktörer, och det är viktigt att komma överens om ansvaret för att både den dagliga verksamheten och verksamheten i störningssituationer och under undantagsförhållanden ska vara smidig.

Den sektorspecifika lägesbilden ska sammanställas på ett sätt som avtalas separat vid de beredskapscenter för social- och hälsovården som inrättas i välfärdsområdena, vid räddningsväsendets läges- och ledningscentraler samt vid lägescentralerna för de övriga myndigheterna i området.

Lagen om ordnande av social- och hälsovård förutsätter att det inom ett välfärdsområde som är huvudman för ett universitetssjukhus inrättas ett beredskapscenter för social- och hälsovården som betjänar välfärdsområdena inom samarbetsområdet. Skyldigheten att inrätta beredskapscenter och deras uppgifter har fastställts i lagstiftningen (lagen om ordnande av social- och hälsovård, 612/2021). De välfärdsområden som är huvudmän för universitetssjukhus samt HUS-sammanslutningen ska för att upprätta och upprätthålla en lägesbild för samarbetsområdet ha ett beredskapscenter för social- och hälsovården.

Inom räddningsväsendet avses med läges- och ledningscentralstjänster en helhet som består av åtgärder för att stödja ledningen av räddningsverksamheten, upprättande och delning av lägesbilden samt åtgärder för upprätthållande och effektivisering av beredskapen. Räddningsväsendets lägescentral stöder räddningsledaren i enlighet med de uppdrag som getts i uppgiften att varna befolkningen.

Lagen om ordnande av räddningsväsendet gör det möjligt att samla riksomfattande och regionala arrangemang för läges- och ledningscentraler och annan särskild beredskap som ledningen av räddningsverksamheten förutsätter till större helheter i form av

samarbetsområden för räddningsväsendet (lagen om ordnande av räddningsväsendet, 613/2021).

Kapacitetskraven för räddningsväsendets läges- och ledningscentraler finns samlade i en [projektrapport](#) från räddningsväsendets reformprojekt (SM 2019:7, på finska).

4.3. Samordning av beredskapsåtgärder

Nationell samordning

- Nationella strategier och rapporter
- Nationella beredskapsprinciper
- Samordning av nationella hotbilder och riskbedömningar mellan de olika sektorerna
- Samordning av de nationella systemen för lägesinformation

Regional samordning

Samordningen av beredskapsåtgärderna inom koncernförvaltningens interna sektorer och inrättningar förutsätter att beredskapen utvecklas på längre sikt. Detta ska beaktas vid beslut om beredskapsprinciper och i andra beredskapsplaner på strategisk nivå som ger en grund för gemensam beredskap, gemensamma ansvarsområden och gemensamma principer inom hela välfärdsområdet. Exempel på frågor som bör beaktas:

- Ledningsstrukturen i störningssituationer, ledningsgruppernas sammansättning, ansvar och beslutanderätt
- En gemensam syn på risker och prioriteringar i beredskapen
- Kommunikation (intern kommunikation - extern kommunikation), kommunikationsansvar och koncentration av kommunikationen i störningssituationer
- Beaktande av beredskapen i interna styrdokument (koncerndirektiv, anvisningar för personalförvaltningen (t.ex. introduktionsanvisningar), bestämmelser om beredskap i avtal)
- Beredskapen i avtal - gemensam praxis och gemensamt stöd

4.4. Kontaktytor i beredskapsverksamheten

Kontaktytor för beredskap och säkerhet

Med kontaktytor för beredskap och säkerhet avses åtgärder och beredskap som behövs för att trygga kontinuiteten i tjänsterna och den allmänna säkerheten och som gäller både kommunerna och välfärdsområdena samtidigt. Om en störningssituation under normala förhållanden eller en händelse som leder till undantagsförhållanden påverkar både kommuner och välfärdsområden och kräver samverkan, är det fråga om en kontaktyta för beredskap och säkerhet. I alla situationer förutsätts ett fungerande samarbete också mellan olika myndigheter, så välfärdsområdena ska också komma överens om samverkan med olika säkerhetsmyndigheter (Välfärdsområdets räddningsväsende - polisen /gränsbevakningen / Regionförvaltningsverket / försvarsmakten/ NTM-centralen etc.). Även förebyggande av brott, olyckor och olyckshändelser och förbättring av invånarnas trygghetskänsla är verksamhet där det finns flera kontaktytor mellan kommunerna, välfärdsområdena och övriga säkerhetsmyndigheter.

På Kommunförbundets webbplats finns exempel på olika kontaktytor inom beredskap, kontinuitetshantering och säkerhetsplanering och svar på vanliga frågor: [Useimmin kysytyt kysymykset varautumisen ja turvallisuuden yhdyspinnoista](https://www.kommunforbundet.fi/tyt-kysymykset-varautumisen-ja-turvallisuuden-yhdyspinnoista) | [Kommunförbundet.fi](https://www.kommunforbundet.fi)

Mer information om kontaktytor och presentationsmaterial om beredskap och säkerhet: [Varautuminen, sisäinen turvallisuus ja yhdyspinnat](https://www.kommunforbundet.fi/varautuminen-sisainen-turvallisuus-ja-yhdyspinnat) | [Kommunförbundet.fi](https://www.kommunforbundet.fi)

Samarbete och kontaktytor med kommunerna

Kommunerna och välfärdsområdena har gemensamma invånare och ett stort behov av samarbete. För att samarbetet i nätverk ska fungera förutsätts att kommunernas och välfärdsområdets ledningssystem samordnas på de olika nivåerna och att det finns ett smidigt samarbete mellan social- och hälsovården, räddningstjänsten samt andra myndigheter och sektorer. Hanteringen av störningssituationer och verksamheten vid olika dagliga kris- och störningssituationer underlättas när aktörerna känner även de lokala förhållandena. Genom samarbete och gemensamma övningar säkerställs en smidig verksamhet samt en tydlig ansvarsfördelning också under undantagsförhållanden.

För mer omfattande eller långvariga störningssituationer kan kommuner och myndigheter ha olika samarbetsavtal och verksamhetsmodeller för att höja kommunernas beredskap eller inrätta ledningscentraler, till exempel förfaranden för kontaktpersoner och larm inom social- och hälsovården och räddningstjänsten. När organiseringsansvaret för tjänsterna överförs från kommunerna till välfärdsområdena är det viktigt att se till att sådana verksamhetsmodeller, avtal eller resurser som är kritiska med tanke på beredskapen för störningssituationer och undantagsförhållanden inte går förlorade i och med ändringen i organiseringsansvaret.

I denna handbok beskrivs kontakterna mellan välfärdsområdena och kommunerna endast på allmän nivå. Med tanke på arrangemangen för välfärdsområdets beredskapsfunktioner bör de viktigaste kontaktytorna identifieras som en del av kartläggningen av nuläget (se avsnitt 2.2). En så störningsfri kontinuitet som möjligt bör säkerställas i synnerhet i fråga om vitala tjänster och kritiska funktioner i anslutning till dem.

Välfärdsområdenas samarbete för att trygga vitala funktioner

Viktiga frågor där det behövs ett nära samarbete mellan välfärdsområdena och andra aktörer i samhället är till exempel:

- Förfaranden och system för utbyte av lägesinformation samt förfaranden för att skapa en gemensam lägesbild
- Förfaranden för tillräckligt informationsutbyte mellan myndigheterna (räddningstjänstens läges-/ledningscentraler – beredskapscentren för social- och hälsovården – kommunerna) inklusive säkrande av att alla förstår läget och överenskommelse om hur lägesbilden ska förmedlas
- Välfärdsområdets materiella beredskap och försörjningsberedskap, inklusive avtal om köpta tjänster och upphandlingskontrakt samt andra avtalsbaserade beredskapsförfaranden

- Samarbete mellan välfärdsområdena i frågor som gäller försörjningsberedskapen, inklusive säkerställandet av tillgången på bränsle
- Samordning av beredskapsplaneringen på alla nivåer av verksamheten
- Utbildningssamarbete i anslutning till övningar och beredskap, inklusive förenhetligande av övningsscenarierna
- Utveckling av samarbetet på axeln nationellt-regionalt-lokalt
- Reservering av resurser vid störningssituationer och undantagsförhållanden (t.ex. logistik, personreserveringar, fordonsreserveringar och bokningar av lokaler)
- Utfärdande av varningsmeddelanden: Den behöriga myndigheten ansvarar för varningsmeddelanden, men det är bra att komma överens om det praktiska meddelandeförfarandet tillsammans med områdets räddningsväsende.
- Information också på andra sätt än genom varningsmeddelanden (räddningsväsendets läges-/ledningscentral - välfärdsområdet - kommunerna), till exempel hur en olycka påverkar kommunens eller välfärdsområdets basservice och logistik eller verksamhetsställen tillgänglighet.

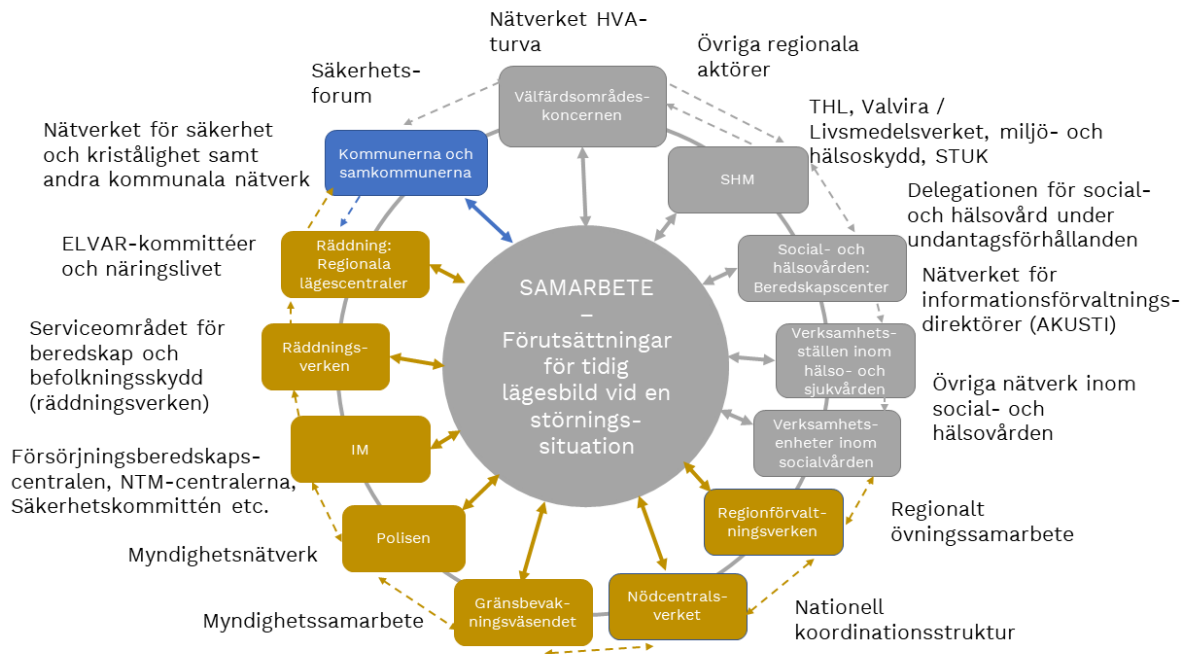
Kontaktytor för verksamheten på koncernnivå är till exempel:

- Beredskap och beredskapsplanering (inkl. undantagsförhållanden och befolkningskydd)
- System för lägesinformation och situationsledning
- Välfärds- och säkerhetsplanering
- Riskhantering
- Omvärldsanalys och prognostisering
- Utbildning och övningar om störningssituationer och undantagsförhållanden

Sektorspecifika kontaktytor för verksamheten är till exempel:

- Samarbete inom planläggning och byggnadstillsyn (räddningsväsendet-kommunerna)
- Befolkningsskydd (social- och hälsovården - räddningsväsendet - kommunerna)
- Arrangemang för släckvattenförsörjningen (räddningsväsendet - kommunerna)
- Välfärd och säkerhet för äldre (social- och hälsovården -räddningsväsendet - kommunerna)
- Tryggt boende (social- och hälsovården - räddningsväsendet - kommunerna)
- Bildningsväsendet (social- och hälsovården - kommunerna)
- Samarbete kring miljö- och hälsoskyddet och överenskommelse om förfaranden för beredskap inför störningar och olyckor (kommunerna - räddningsväsendet - social- och hälsovården)
- Förorenat hushållsvatten och störningar i vatten- och avloppssystemet
- Översvämningar, miljökatastrofer och långvarig torka
- Kemikalieutsläpp och strålningsrisk
- Epidemigrupp (miljöhälsa - hälso- och sjukvård)
- Socialvårdstjänster (heldygnsomsorg och kontinuitet i tjänsterna för äldre vid störningar i miljö- och hälsoskyddet)

- Rådgivning och vägledning för verksamhetsutövare (samarbete mellan miljö- och hälsoskyddet och räddningsmyndigheterna samt gemensamma mål för säkerheten)
- Samarbete kring övervakning av bland annat lokaler (räddningsväsendet - miljö- och hälsoskyddsmyndigheten)



Figur 9. Lägesbild vid störningssituation: samarbete och viktiga kontaktytor

5. Begrepp

Störningssituation avser ett hot eller en händelse som äventyrar samhällets vitala funktioner eller strategiska uppgifter och vars hantering förutsätter att myndigheterna och andra aktörer samverkar och kommunicerar i större utsträckning eller intensivare än vanligt. Störningssituationer kan förekomma både under normala förhållanden och under undantagsförhållanden. En störningssituation kan vara nationell, regional eller lokal.

Kontinuitetshantering är en process inom organisationen genom vilken hot mot verksamheten identifieras, hotens konsekvenser för organisationen och dess aktörsnätverk bedöms samt det skapas ett förfarande för hantering av allvarliga störningssituationer, kontinuitet i verksamheten och för återhämtning i organisationen.

Med kontinuitetshantering avses också säkerställande av *verksamhetens* kontinuitet, vilket förbättrar förmågan att fortsätta producera service på en godkänd, i förväg fastställd nivå i och efter en störningssituation. I praktiken är kontinuitetshanteringen smidigt sammankopplad med beredskapen eller är en del av beredskapshelheten.

Kriställighet

Förmåga att upprätthålla handlingsförmågan i föränderliga förhållanden samt beredskap att möta störningar och kriser och att återhämta sig från dem (Statsrådets försvarsredogörelse 2017, s. 34)

Övergripande säkerhet avser en situation där man har förberett sig på hot och risker som riktar sig mot samhällets vitala funktioner.

Räddningsväsendet

Ett system vars syfte är att trygga viktiga funktioner, minska olyckor och begränsa deras följder samt förbättra människornas säkerhet och rädda dem när en olycka hotar eller har inträffat.

Räddningsledare

Ledare för en eller flera räddningsformationer under en situation (Beredskap- och befolkningskyddsordlista)

Undantagsförhållanden

Ett i beredskapslagen definierat samhällstillstånd där störningarna eller hoten är så många eller allvarliga att myndigheterna behöver få möjlighet att utöva befogenheter som avviker från de normala.

Risikanalys innebär att man identifierar risker och bedömer sannolikheten för skadefall och förväntade skador.

Riskhantering är systematisk verksamhet som inbegriper riskanalys samt planering, genomförande och uppföljning av nödvändiga åtgärder samt korrigerande åtgärder.

Riskhanteringsmedel är undvikande av risker, risköverföring, riskreducering genom riskdelning och förebyggande av skador samt risktagning.

Lägesbild är en beskrivning av de rådande förhållandena, de händelser som har gett upphov till det aktuella läget, bakgrundsinformation om läget och bedömningar hur läget kommer att utvecklas samt olika aktörers handlingsberedskap. Lägesbilden behövs som stöd för beslutsfattandet.

I snävare bemärkelse kan man också med lägesbild enbart avse till exempel en karta eller muntlig eller skriftlig information om det aktuella läget.

Säkerhetsutredning

Skyddspolisens eller försvarsmaktens utredning om en persons bakgrund eller de ansvariga i en organisation, nivån på organisationens dataskydd och dess förmåga att sköta åtaganden.

Beredskapsplanering är planering av beredskapen under normala förhållanden. Beredskapsplaneringen bör grunda sig på de centrala hotbilder som ingår i den nationella riskbedömningen. När välfärdsområdena inleder verksamheten är det viktigt att beredskapsplanerna i områdena uppdateras med beaktande av den framtida välfärdsområdesstrukturen och de ansvar som den nya lagstiftningen förutsätter.

Reservering

Åtgärd i samband med beredskapsplanering under normala förhållanden genom vilken personer, lokaler, byggnader, fordon, arbetsmaskiner eller ett visst material anvisas för ett bruk som myndigheterna bestämmer.

Beredskap är verksamhet som säkerställer att uppgifterna kan skötas så störningsfritt som möjligt och att åtgärder som avviker från de vanliga kan vidtas i störningssituationer och under undantagsförhållanden, om så behövs. Till dessa åtgärder hör bland annat riskbedömning, beredskapsplanering, förberedande åtgärder, utbildning och övningar.

Befolkningsskydd

Av ett väpnat angrepp föranledd verksamhet som syftar till att skydda civilbefolkningen mot faror som angreppet innebär och hjälpa dem att klara av de direkta verkningarna av angreppet samt skapa nödvändiga förutsättningar för att de ska hållas vid liv.

Vital samhällsfunktion

Funktion som är väsentlig för samhällets funktionsförmåga. Vitala samhällsfunktioner är ledning, internationell verksamhet, EU-verksamhet, försvar, inre säkerhet, ekonomi, infrastruktur och försörjningsberedskap, befolkningens funktionsförmåga, tjänster för invånarna samt mental kriställighet.

Källor och länkar

Mall för förvaltningsstadga för välfärdsområden, Välfärdsområdesbolaget Hyvil Ab 2023.

Nätpublikation:

<https://www.hyvil.fi/wp-content/uploads/2023/05/Mall-for-forvaltningsstadga-for-valfardsomraden.pdf>

Nationell riskbedömning och regionala riskbedömningar, inrikesministeriet 2018. Publikation: <https://intermin.fi/sv/raddningsvasendet/beredskap/nationell-riskbedomning>

Ordlista om övergripande säkerhet, Terminologicentralen 2017. Nätpublikation:

https://sanastokeskus.fi/tsk/sv/ordlista_om_%C3%B6vergripande_s%C3%A4kerhet_tsk_50-1089.html

Handbok om ledning av kommunens beredskap, Kommunförbundet 2020. Nätpublikation:

<https://www.kommunforbundet.fi/publikationer/2020/2082-handbok-om-ledning-av-kommunens-beredskap>

Allmänna delen av kommunens beredskapsplan, Räddningsinstitutet 2014. Nätpublikation:

https://www.pelastusopisto.fi/wp-content/uploads/2016/12/55859_D6_2014.pdf

Lag om välfärdsområden 611/2021. Uppdaterad lagstiftning på Finlex:

<https://www.finlex.fi/sv/laki/alkup/2021/20210611>

Lag om ordnande av räddningsväsendet 613/2021. Uppdaterad lagstiftning på Finlex:

<https://www.finlex.fi/sv/laki/alkup/2021/20210613>

Lag om ordnande av social- och hälsovård 612/2021. Uppdaterad lagstiftning på Finlex:

<https://www.finlex.fi/sv/laki/ajantasa/2021/20210612#L7>

Material som gäller säkerhetsplanering:

<https://sisainenturvallisuus.fi/sv/sakerhetsplanering>

<https://rikoksantorjunta.fi/sv/publikationer>

Styrningsbrev om att utveckla och trygga social- och hälsovårdens beredskap och förberedelser vid övergången till välfärdsområdesstrukturen, Social- och hälsovårdsministeriet

2021. Nätpublikation: https://stm.fi/-/uusittu-turvallinen-laakehoito-opas-ohjaa-laakitysturvallisuuteen-kaikissa-laakehoitoa-toteuttavissa-yksikoissa?languaged=sv_SE

Kommunikation i kriser och exceptionella situationer - handbok för kommunerna. Finlands Kommunförbund 2020. Nätpublikation:

[Kommunikation i kriser och exceptionella situationer - handbok för kommunerna](#)

Räddningslag 379/2011

<https://www.finlex.fi/sv/laki/ajantasa/2011/20110379#L11P76>

Pelastustoimen ja siviilivalmiuden toimintaympäristöanalyysi. Inrikesministeriet 18:2020.
Nätpublikation: [Pelastustoimen ja siviilivalmiuden toimintaympäristöanalyysi \(valtioneuvosto.fi\)](https://julkaisut.valtioneuvosto.fi/handle/10024/161630)

Avtalsbaserad beredskap. Anvisning för aktörer inom social- och hälsovården, Social- och hälsovårdsministeriet 2019:9.
Nätpublikation: <https://julkaisut.valtioneuvosto.fi/handle/10024/161630>

Material av Social- och hälsovårdsministeriet till stöd för beredskapsplaneringen inom social- och hälsovården: <https://stm.fi/sv/beredskapsarenden>

Suosituksia hyvinvointialueiden ja kuntien yhteistyön johtamiseen. Kommunförbundet 2022.
Nätpublikation: [Suosituksia kuntien ja hyvinvointialueen yhteistyön johtamiseen | Kommunförbundet.fi](https://julkaisut.valtioneuvosto.fi/handle/10024/161630)

Tilannekeskus- ja johtokeskuspalveluiden suorituskykyvaatimukset. Inrikesministeriet 2019:7. Nätpublikation: [Tilannekeskus- ja johtokeskuspalveluiden suorituskykyvaatimukset \(valtioneuvosto.fi\)](https://julkaisut.valtioneuvosto.fi/handle/10024/161630)

Toivonen Juha, 2017. Tilannetietoisuuden luominen ja ylläpitäminen reaaliaikaisen tilannekuvan avulla. Savonia ammattikorkeakoulu. Nätpublikation: [Tilannetietoisuuden luominen ja ylläpitäminen reaaliaikaisen tilannekuvan avulla - Theseus](https://julkaisut.valtioneuvosto.fi/handle/10024/161630)

Planering av beredskap och kontinuitetshantering – Anvisning för aktörer inom social- och hälsovården, Social- och hälsovårdsministeriet 2019:16.
Nätpublikation: <https://julkaisut.valtioneuvosto.fi/handle/10024/161628>

Beredskapslag 1552/2011
<https://www.finlex.fi/sv/laki/ajantasa/2011/20111552#O2L17P122>

Statsrådets förordning om välfärdsområdenas beredskap för störningssituationer inom social- och hälsovården 308/2023 Uppdaterad lagstiftning, Finlex: <https://www.finlex.fi/sv/laki/alkup/2023/20230308>

Statsrådets förordning om innehållet i och beredningen av samarbetsavtal mellan välfärdsområden 309/2023
<https://www.finlex.fi/sv/laki/alkup/2023/20230309>

Statsrådets redogörelse för den inre säkerheten, Statsrådet 2001.
Nätpublikation: <https://julkaisut.valtioneuvosto.fi/handle/10024/163150>

Säkerhetsstrategi för samhället 2017, Säkerhetskommittén 2017.
Nätpublikation: <https://turvallisuuskomitea.fi/sv/sakerhetsstrategi-for-samhallet/>

Bilaga 1. Skyldigheter enligt lagstiftningen i fråga om beredskap och säkerhetsarbete inom välfärdsområdet

- Välfärdsområdena har beredskapsskyldighet (150 § i lagen om välfärdsområden).
- Statsrådet fastställer vart fjärde år riksomfattande mål för beredskap och förberedelser på regional och nationell nivå inom social- och hälsovården och räddningstväsensområdet (22 § i lagen om ordnande av social- och hälsovård, 8 § i lagen om ordnande av räddningstväsensområdet).
- Ett välfärdsområde ska i samråd med kommunerna inom sitt område och de andra välfärdsområdena i samarbetsområdet för social- och hälsovården genom beredskapsplaner och andra åtgärder i förväg skaffa sig beredskap inför störningssituationer och undantagsförhållanden (50 § i lagen om ordnande av social- och hälsovård).
- Välfärdsområdet ska se till att kontinuiteten i tjänsterna säkerställs också när tjänsterna köps av privata tjänsteproducenter (50 § i lagen om ordnande av social- och hälsovård).
- De välfärdsområden som är huvudmän för universitetssjukhus samt HUS-sammanslutningen ska för att upprätta och upprätthålla en lägesbild för samarbetsområdet ha ett beredscapscenter för social- och hälsovården (51 § i lagen om ordnande av social- och hälsovård).
- Välfärdsområdets koncerndirektiv ska innehålla bestämmelser om beredscapsplanering (49 § i lagen om välfärdsområden).
- Välfärdsområdet ska beakta beredscapsfrågor i sina upphandlingskontrakt (15 § i lagen om ordnande av social- och hälsovård).
- Välfärdsområdet har rätt till handräckning (53 § i lagen om ordnande av social- och hälsovård).
- Statliga ersättningar för att upprätthålla beredskapen och hantera störningssituationer (52 § i lagen om ordnande av social- och hälsovård).
- Välfärdsområdena är skyldiga att främja hälsa och välfärd i samarbete med kommunerna i sitt område, sätta upp strategiska mål för främjandet av hälsa och välfärd, följa levnadsförhållandena för invånarna i området, årligen rapportera till välfärdsområdesfullmäktige samt samarbeta med andra offentliga aktörer, privata företag och allmännyttiga samfund (7 § i lagen om ordnande av social- och hälsovård).

Välfärdsområdets beredskap i lagstiftningen

Lagen om välfärdsområden

49 §

Verksamhet i välfärdsområdets dottersammanslutningar och koncerndirektiv

Koncerndirektivet ska innehålla behövliga bestämmelser åtminstone om

2) ordnandet av koncernövervakningen, rapporteringen och riskhanteringen,

8) välfärdsområdeskoncernens beredscapsplanering, beredskap och samordningen av dem inom välfärdsområdeskoncernen.

§ 132

Undantag från bolagiseringsskyldigheten

Trots bolagiseringsskyldigheten får välfärdsområdet sköta uppgifter enligt 131 § som egen verksamhet, om det är fråga om

6) verksamhet som direkt anknyter till skyldigheten att förbereda sig för undantagsförhållanden som avses i beredskapslagen (1552/2011).

150 §

Beredskap för störningar och undantagsförhållanden

Välfärdsområdet ska med beredskapsplaner och förberedelser för verksamhet i störningssituationer och under undantagsförhållanden samt genom andra åtgärder se till att dess verksamhet fortsätter så störningsfritt som möjligt vid störningar under normala förhållanden samt under undantagsförhållanden.

Lagen om ordnande av social- och hälsovård

15 §

Avtalsvillkor för tjänster som skaffas och beredskap när avtalet upphör

När ett välfärdsområde skaffar tjänster på basis av avtal på det sätt som avses i 12 § ska välfärdsområdet säkerställa att det kan uppfylla sitt ansvar enligt 8 § och sörja för kontinuiteten i tjänsterna så länge avtalet är i kraft och när avtalet upphör att gälla och även vid eventuella avtalsbrott eller störningar i avtalets fullgörande och andra störningssituationer eller undantagsförhållanden.

5) beredskapen och hanteringen av verksamhetens kontinuitet i störningssituationer och under undantagsförhållanden,

8) beredskapen och hanteringen av verksamhetens kontinuitet när avtalet upphör att gälla och vid avtalsbrott och störningar i avtalets fullgörande.

22 §

Riksomfattande mål för ordnandet av social- och hälsovård

Statsrådet fastställer vart fjärde år riksomfattande strategiska mål för ordnandet av en jämlik, högklassig och kostnadsnyttoeffektiv social- och hälsovård (riksomfattande mål för social- och hälsovården). Målen ska basera sig på social- och hälsovårdsministeriets i 31 § avsedda redogörelse och eventuella andra uppföljningsdata som avser befolkningens hälsa och välfärd och social- och hälsovårdens verksamhet och ekonomi. I målen ska hänsyn dessutom tas till statsrådets finanspolitiska mål för den offentliga ekonomin.

De riksomfattande målen för social- och hälsovården ska omfatta

7) mål för att genomföra beredskap och förberedelser på regional och nationell nivå.

36 §

Samarbetsavtal mellan välfärdsområden

De välfärdsområden som hör till samma samarbetsområde för social- och hälsovården ska för varje fullmäktigeperiod ingå ett samarbetsavtal. Syftet med samarbetsavtalet är att säkerställa arbetsfördelningen, samarbetet och samordningen mellan de välfärdsområden som ingår i samarbetsområdet till den del detta behövs för skötseln av välfärdsområdenas lagstadgade uppgifter och för tryggheten av kostnadsnyttoeffektiviteten i social- och hälsovården.

Samarbetet ska främja kostnadsnyttoeffektiviteten, produktiviteten, kvaliteten, klient- och patientsäkerheten, ändamålsenligheten, jämlik tillgång, språkliga rättigheter samt fungerande servicekedjor och servicehelheter i social- och hälsovården. Genom samarbetsavtalet ska det dessutom säkerställas att en verksamhetsenhet som tillhandahåller social- och hälsovård med stöd av avtalet har tillräckliga ekonomiska och personella resurser samt tillräcklig kompetens för att sköta uppgiften.

Med beaktande av vad som föreskrivs om saken i denna lag och annanstans, bestäms i samarbetsavtalet arbetsfördelningen, samarbetet och samordningen mellan välfärdsområdena

10) vid skapande av beredskap för störningssituationer och undantagsförhållanden och vid ordnandet av verksamheten vid det beredskapscenter som avses i 51 § 2 mom.,

37 §

Beredning av samarbetsavtalet och uppföljning av dess fullgörande

Vad gäller de uppgifter enligt 36 § 3 mom. 10 punkten som avser förberedelser och beredskap bereds samarbetsavtalet i samarbete med social- och hälsovårdsministeriet.

7 kap.

Beredskap och förberedelser

50 §

Beredskap för störningssituationer och undantagsförhållanden

Ett välfärdsområde ska i samråd med kommunerna inom sitt område och de andra välfärdsområdena i samarbetsområdet för social- och hälsovården genom beredskapsplaner och andra åtgärder i förväg skaffa sig beredskap inför störningssituationer och undantagsförhållanden.

Med avseende på denna beredskap ska välfärdsområdet se till att tjänsternas kontinuitet säkerställs även när de skaffas hos privata tjänstproducenter.

Vad som i denna paragraf föreskrivs om välfärdsområden tillämpas också på HUS-sammanslutningen till den del den ordnar hälso- och sjukvård. Dessutom samordnar HUS-

sammanslutningen inom Nylands område HUS-sammanslutningens och välfärdsområdenas beredskap i samverkan med välfärdsområdena och kommunerna i Nyland och med de andra välfärdsområdena i sitt samarbetsområde för social- och hälsovården.

Närmare bestämmelser om beredskap för störningar kan utfärdas genom förordning av statsrådet.

Statsrådets förordning om välfärdsområdenas beredskap för störningssituationer inom social- och hälsovården 308/2023 (utfärdad 2.3.2023 med stöd av 50 § 4 mom. i lagen om ordnande av social- och hälsovård)

Statsrådets förordning om innehållet i och beredningen av samarbetsavtal mellan välfärdsområden 309/2023 (utfärdad 2.3.2023 med stöd av 36 § 5 mom. och 37 § 5 mom. i lagen om ordnande av social- och hälsovård)

51 §

Beredskapen i samarbetsområdena för social- och hälsovården

De välfärdsområden som är huvudmän för universitetssjukhus samt HUS-sammanslutningen ska styra beredskapsplaneringen för social- och hälsovården i sina samarbetsområden för social- och hälsovården i enlighet med enhetliga riksomfattande principer. För denna uppgift har de oberoende av sekretessbestämmelserna rätt att av aktörerna inom social- och hälsovården i samarbetsområdet få de uppgifter som är nödvändiga vid styrningen av beredskapsplaneringen. De uppgifter som lämnas ut får inte innehålla personuppgifter.

De välfärdsområden som är huvudmän för universitetssjukhus samt HUS-sammanslutningen ska för att upprätta och upprätthålla en lägesbild för samarbetsområdet ha ett beredskapscenter för social- och hälsovården. Beredskapscentret för social- och hälsovården har till uppgift att inom sitt samarbetsområde:

- 1) sammanställa och analysera information om störningssituationer och risken för sådana inom social- och hälsovården,
- 2) upprätta och upprätthålla en lägesbild som beskriver beredskapen i servicesystemet för social- och hälsovården och innehåller uppgifter om hur servicesystemet fungerar och hur hårt det belastas, vilka personal- och materialresurser som finns att tillgå och hur stödtjänsterna fungerar,
- 3) trots sekretessbestämmelserna göra de lägesbildsuppgifter som avses i 1 och 2 punkten tillgängliga för välfärdsområdena i samarbetsområdet och regionförvaltningsverken för skötseln av deras uppgifter,
- 4) trots sekretessbestämmelserna göra de lägesbildsuppgifter som avses i 1 och 2 punkten tillgängliga för övriga beredskapscenter för social- och hälsovården och för social- och hälsovårdsministeriet för skapandet av en riksomfattande lägesbild.

Social- och hälsovårdsministeriet får bestämma om den inbördes arbetsfördelningen mellan de välfärdsområden som är huvudmän för universitetssjukhus och HUS-sammanslutningen vad gäller beredskapscentrens uppgifter.

Beredskapscentret har oberoende av sekretessbestämmelserna rätt att av välfärdsområdena i sitt samarbetsområde få de för skötseln av centrets uppgifter nödvändiga uppgifter som beskriver hur servicesystemet fungerar och hur hårt det belastas, vilka personal- och materialresurser som finns att tillgå och hur stödtjänsterna fungerar. Om social- och hälsovårdsministeriet har bestämt om den arbetsfördelning som avses i 3 mom. hör dock rätten till information till det beredskapscenter som social- och hälsovårdsministeriet utsett att sköta uppgiften. De uppgifter som lämnas ut får inte innehålla personuppgifter.

Social- och hälsovårdsministeriet utarbetar i samarbete med beredskapscentren en riksomfattande lägesbild för social- och hälsovården. Social- och hälsovårdsministeriet har rätt att av beredskapscentren oberoende av sekretessbestämmelserna få de lägesbildsuppgifter som avses i 2 mom. 1 och 2 punkten för att styra social- och hälsovården i störningssituationer under normala förhållanden samt under undantagsförhållanden. De uppgifter som lämnas ut får inte innehålla personuppgifter.

I störningssituationer som rör två eller flera välfärdsområden eller HUS-sammanslutningen och ett eller flera välfärdsområden kan social- och hälsovårdsministeriet utse ett av dem eller HUS-sammanslutningen, när störningssituationen gäller den, att leda och samordna hanteringen av situationen inom social- och hälsovården. I särskilt betydande störningssituationer kan social- och hälsovårdsministeriet ta över ansvaret för ledningen och samordningen av social- och hälsovården.

52 §

Statliga ersättningar för att upprätthålla beredskapen och hantera störningssituationer

Staten kan medverka i utvecklandet och upprätthållandet av den riksomfattande och regionala beredskap och de riksomfattande och regionala förberedelser som behövs inom social- och hälsovården genom att betala ersättning för skötseln av en särskild uppgift till den aktör som Social- och hälsovårdsministeriet har utsett och bemyndigat.

Staten kan medverka i hanteringen av exceptionella störningssituationer genom att finansiera verksamhet som det av särskilda skäl är ändamålsenligt att ersätta av statsmedel när välfärdsområdets eller HUS-sammanslutningens resurser inte är tillräckliga för att hantera situationen. På den statliga ersättningen tillämpas statsunderstödslagen (688/2001).

53 §

Handräckning

Polisen, Försvarmakten, Gränsbevakningsväsendet och räddningsmyndigheterna är skyldiga att på begäran av välfärdsområdena och HUS-sammanslutningen ge dessa

behövlig handräckning i störningssituationer under normala förhållanden samt under undantagsförhållanden när detta är nödvändigt för att trygga människors hälsa och välfärd. Förutom välfärdsområdena och HUS-sammanslutningen kan även social- och hälsovårdsministeriet begära handräckning.

Med stöd av 40 § 4 mom.

Statsrådets förordning om välfärdsområdenas beredskap för störningssituationer inom social- och hälsovården 308/2023

Lagen om ordnande av räddningsväsendet

8 §

Riksomfattande mål för ordnandet av räddningsväsendet

Statsrådet fastställer vart fjärde år de riksomfattande strategiska målen för ordnandet av ett högklassigt och kostnadsnyttoeffektivt räddningsväsende som motsvarar de nationella, regionala och lokala behoven samt olycksrisker och andra risker. Målen ska basera sig på den redogörelse av inrikesministeriet som avses i 15 § samt på andra eventuella uppföljningsuppgifter som gäller räddningsväsendets verksamhet och ekonomi. Dessutom ska statsrådets finanspolitiska mål för de offentliga finanserna beaktas i målen.

De riksomfattande strategiska målen ska omfatta

- 2) målen för främjandet av säkerheten och för samarbetet kring detta mellan välfärdsområdena, kommunerna och andra aktörer med avseende på räddningsväsendet,
- 8) mål för genomförande av räddningsväsendets regionala och riksomfattande beredskap och förberedelser.

Lagen om ordnande av social- och hälsovården och räddningsväsendet i Nyland

5 §

HUS-sammanslutningens organiseringsansvar

HUS-sammanslutningen har organiseringsansvaret för de hälso- och sjukvårdstjänster som avses i 2 mom. och för de hälso- och sjukvårdstjänster som den ska ansvara för enligt det i 9 § avsedda organiseringsavtalet för HUS.

HUS-sammanslutningen ansvarar för ordnandet av följande hälso- och sjukvårdstjänster:

- 5) i 50 och 51 § i lagen om ordnande av social- och hälsovård avsedd beredskap för störningssituationer och undantagsförhållanden samt de uppgifter som ankommer på beredskapscentret för social- och hälsovården,

9 §

Innehållet i organiseringsavtalet för HUS

I organiseringsavtalet för HUS ska det, med beaktande av vad det föreskrivs om saken i denna lag och annanstans, avtalas om

8) gemensamma åtgärder för beredskapen för störningssituationer och undantagsförhållanden samt upprätthållandet av beredskap som är tillräcklig med tanke på den övergripande säkerheten.

17 §

Bestämmelser i lagen om välfärdsområden och kommunallagen som ska tillämpas på Helsingfors stad

Fullmäktige i Helsingfors stad utövar högsta behörighet enligt kommunallagen när det gäller uppgifterna inom social- och hälsovården och räddningsväsendet.

När Helsingfors stad ordnar uppgifter inom social- och hälsovården och räddningsväsendet ska bestämmelserna i lagen om välfärdsområden tillämpas i fråga om vad som i den lagens 7 § föreskrivs om organiseringsansvar, i 9 § om produktion av tjänster, i 10 § om uppfyllande av produktionsansvaret och tillsynen över det, i 11 § om uppföljning och laglighetsövervakning av välfärdsområdena, i 12 § om välfärdsområdesekonomin som en del av planen för de offentliga finanserna, i 13 § om delegationen för välfärdsområdenas ekonomi och förvaltning, i 16 § om investeringsplan, i 21 § om det nationella kompetenscentret för lokal- och fastighetsförvaltning, i 8 kap. om samarbete mellan välfärdsområden, i 9 kap. om välfärdsområdets affärsverk, i 120 § om uppföljning av välfärdsområdets verksamhet, ekonomi och tjänsteproduktion samt produktion av information och i 150 § om beredskap för störningssituationer och undantagsförhållanden samt i 16 kap. om begäran om omprövning och ändringssökande. I övrigt tillämpas bestämmelserna i kommunallagen, om inte något annat föreskrivs nedan.

I beredskapsfrågor ska också bland annat följande lagstiftning beaktas:

[Beredskapslag 1552/2011 - uppdaterad lagstiftning - FINLEX®](#)

[RP 63/2022 rd \(eduskunta.fi\)](#)

[Räddningslag 379/2011 - uppdaterad lagstiftning - FINLEX®](#)

[Proposition om ändringar i räddningslagen och lagen om räddningsinstitutet](#)

Bilaga 2. Avtalsbaserad beredskap

Enligt lagstiftningen ska välfärdsområdena genom beredskapsåtgärder trygga kontinuiteten i tjänsterna också när de köps av privata serviceproducenter och de är skyldiga att beakta beredskap i sina upphandlingskontrakt.

En omfattande helhet av avtal om produktion av social- och hälsovårdstjänster har överförts till välfärdsområdena från den specialiserade sjukvården och kommunerna. Dessa avtal gäller upphandling av tjänster som hör till välfärdsområdets organiseringsansvar, men också upphandling av stödtjänster som kan ha stor betydelse för de tjänster som omfattas av organiseringsansvaret. De största helheterna består oftast av boendeservice, såsom heldygnsomsorg för äldre och boendeservice inom omhändertagande av barn och funktionshinderservice. När det gäller stödtjänster torde avtalen om fastighetskötsel, matservice och informationsförvaltning vara de mest omfattande.

Bland annat följande handböcker behandlar avtalsbaserad beredskap:

- Kommunförbundets handbok om beredskap vid upphandling 2022 (på finska): <https://www.kuntaliitto.fi/julkaisut/2022/2178-varautuminen-hankinnoissa>.
- Handbok om beredskap vid upphandling för välfärdsområden (på finska): <https://www.kuntaliitto.fi/julkaisut/2022/2200-hankittavien-palvelujen-sopimusehdotja-varautuminen-sopimuksen-paattymiseen>. De konkurrensutsatta avtal som överförs till välfärdsområdet överförs som sådana och inga ändringar kan göras i dem före nästa avtalsperiod.
- Anvisningar om avtalsbaserad beredskap inom social- och hälsovården finns i Social- och hälsovårdsministeriets publikation från 2019 (<https://julkaisut.valtioneuvosto.fi/handle/10024/161630>).

Avtalshelheten kan vara så omfattande och kräva så specifik sakkunskap att man i det första skedet bör koncentrera sig enbart på de mest kritiska avtalen som har den största inverkan på verksamheten. I beredskapsplaneringen bör man skapa mekanismer genom vilka upphandlaren kan beakta beredskapskraven i de avtal som konkurrensutsätts på nytt. I avtalen bör beredskapen också ställas i relation till hur kritisk tjänsten är och de regionala riskbedömningarna. Dessutom ska man beakta helheten – om det till exempel finns flera matserviceavtal är det inte nödvändigtvis ens ändamålsenligt att beredskapen beaktas separat i varje avtal. Störningar i matserviceproduktionen hos en viss producent kan eventuellt lösas genom ersättande produktion, som välfärdsområdet har förberett sig för på något annat sätt.

Avtalen kan indelas ur beredskaps- och säkerhetssynvinkel till exempel enligt följande:

1. Avtal om köp av tjänster som hör till välfärdsområdets organiseringsansvar: de personer som avtalet gäller klarar sig inte nödvändigtvis på egen hand när en störningssituation uppstår

- heldygnsvård och heldygnsomsorg för äldre
- övriga boendetjänster för äldre (t.ex. rehabilitering, intervallvård)

- hemvårdstjänster för äldre
- boendeservice inom barnskyddet
- boende- och rehabiliteringstjänster inom funktionshindersservicen

2. Avtal om köp av en sjukvårdstjänst som hör till välfärdsområdets organiseringsansvar eller en del av en sådan tjänst; det kan finnas särskilda lagstiftningskrav i anknytning till avtalen, tolkningen av avtalen kräver medicinsk sakkunskap

3. Avtal om köp av material eller tjänster som är nödvändiga för försörjningsberedskapen, tolkningen av avtalen kräver medicinsk sakkunskap

- läkemedel, vacciner
- hälso- och sjukvårdsredskap
- hygienartiklar och skyddsutrustning
- laborietjänster och radiologiska tjänster

4. Avtal om köp av kritiska stödtjänster

- underhåll av fastigheter (fastighetservice, passerkontroll, el- och energiförsörjning) - avtalets eventuella konsekvenser i olika situationer bör beaktas, såsom elavbrott, värmeproduktion, evakuering, plötslig utrymning (brand, våldssituationer - nödutgångar, kameraövervakning), stängning av ventilationen vid kemikalie- eller strålningsolyckor m.m.
- reservkraft - har enheterna beredskap för strömavbrott, vem äger reservkraften?
- städtjänster - finns det beredskap för strejk, att serviceproducenten går i konkurs eller är oförmögen att tillhandahålla tjänsten?
- matservice - finns det beredskap för avbrott - matförgiftning, logistiska störningar, strejk?
- kundtransporter (fungerar de i alla situationer?)

5. Avtal inom informationsförvaltningen

- ofta upphandlingskedjor där data eller programvarukomponenter kan vara lagrade på servrar i utlandet, tolkningen av avtalen kräver sakkunskap om informationsförvaltning
- i lagstiftningen finns särskilda bestämmelser om bland annat informationshantering och databehandling
- Mallen för förvaltningsstadga för välfärdsområden har bestämmelser om informationshantering i kapitel 10.

Bilaga 3. Mall: Avtal om beredskapsstöd mellan räddningsverket och kommunerna

VÄLFÄRDSOMRÅDE XXX

AVTAL

1(2)

LOGO

xxx räddningsverk

xxx kommun/stad

(Datum)

AVTAL OM STÖD FÖR KOMMUNENS/STADENS BEREDSKAPSPLANERING

PARTER	
xxx räddningsverk FO-nummer: Adress: Nedan: t.ex. räddningsverket	xxx kommun/stad FO-nummer: Adress: Nedan:
AVTALETS SYFTE	
Genom detta avtal kommer xxx räddningsverk och xxx kommun/stad överens om det stöd för beredskapsplanering enligt 27 § 3 mom. 2 punkten i räddningslagen (379/2011) som räddningsverket ska ge kommunen/staden under fullmäktigeperioden.	
SAMARBETE OCH METODER	
Räddningsverkets metoder för att stödja kommunens beredskapsplanering beskrivs i ett separat dokument (Bilaga 1).	
KOSTNADER FÖR SAMARBETE, BETALNINGSVILLKOR OCH FAKTURERING	
Det stöd för beredskapsplanering som räddningsverket ger kommunen/staden är avgiftsfritt.	
AVTALETS GILTIGHETSTID OCH UPPHÖRANDE	
Detta avtal träder i kraft 1.1.2023 och det gäller under fullmäktigeperioden. Avtalet ska förnyas åtminstone för varje fullmäktigeperiod. Avtalet upphör om kommunen/staden administrativt övergår till verksamhetsområdet för ett annat välfärdsområdes räddningsverk eller om kommunen/staden upphör att existera på något av de sätt som anges i 3 § i kommunindelningenslagen (1698/2009).	

Avtalet kan hävas på initiativ av en part genom gemensamt beslut av båda parterna.	
ANSVARSBEGRÄNSNING	
<p>Detta avtal är begränsat till det stöd för beredskapsplanering som räddningsverket ger. Genom avtalet kan de beredskapsuppgifter, den beredskapsplanering eller det befolkningskydd som kommunen/staden ansvarar för inte överföras på räddningsverket. Räddningsverket garanterar inte att alla tjänster som anges i bilaga 1 kan tillhandahållas i omfattande störningssituationer eller undantagsförhållanden.</p>	
TILLÄMPLIG LAG	
På detta avtal tillämpas räddningslagen (379/2011) och lagen om välfärdsområden (611/2021).	
DATUM OCH UNDERSKRIFTER	
Datum xxx räddningsverk _____ Namnförtydligande, titel	Datum xxx kommun/stad _____ Namnförtydligande, titel

Detta avtal har gjorts upp i två likalydande exemplar, ett för vardera parten.

BILAGOR

Bilaga 1. Räddningsverkets verksamheter för kommunens beredskapsplanering

Bilaga 4. Bilaga till mallen: Verksamheter inom stödet för kommunernas beredskap och beredskapsplanering

VÄLFÄRDSOMRÅDE XXX

BILAGA 1

1(2)

LOGO

Avtal om stöd för kommunens/stadens beredskapsplanering

(Datum)

RÄDDNINGSVERKETS VERKSAMHETER FÖR KOMMUNENS BEREDSKAPSPLANERING

Anvisningar till räddningsverken: Denna mall för avtalsbilaga innehåller olika verksamheter inom det stöd för beredskapsplaneringen som räddningsverket kan ge kommunerna. Räddningsverket behöver inte tillhandahålla alla stödfunktioner som anges i denna bilaga och det kan lägga till egna stödfunktioner som inte har nämnts i exemplen. Som exempel på räddningsverkets stöd för beredskapsplaneringen har använts det stöd för beredskapsplanering som Birkalands räddningsverk erbjuder kommunerna.

VERKSAMHETER INOM STÖDET FÖR BEREDSKAPSPLANERINGEN	
VERKSAMHET	BESKRIVNING
SMS-larmsystemet Hopealuoti	SMS-larmsystemet används i olika olyckssituationer, störningssituationer och undantagsförhållanden för att larma kommunens ledningsgrupper. Räddningsverket upprätthåller ledningsgruppernas larmlista på basis av uppgifter från kommunerna och testar två gånger om året hur förbindelserna fungerar.
Lägescentrallarm	Räddningsverket använder sig av lägescentrallarm i olika olyckssituationer, störningssituationer och undantagsförhållanden för att larma enskilda organisationer och aktörer. Räddningsverket upprätthåller tillsammans med samarbetspartnerna aktuell information om de instanser som ska larmas och om gränssnitten för samarbetet.
Journalapplikationen Tilannepäiväkirja	I applikationen hålls informationen om kommunernas beredskapsplanering och kontaktuppgifter uppdaterad. Räddningsverket delar via applikationen ut material för beredskapsplaneringen till kommunerna. I operativa lägen upprätthåller räddningsverket en lägesbild till kommunerna via applikationen.

	Applikationen gör det också möjligt för kommunerna att upprätthålla sin lägesbild.
Utbildning	Räddningsverket ordnar med jämna mellanrum och på begäran utbildning för kommunerna i frågor som gäller beredskapsplanering. Utbildningens teman varierar årligen, de kan gälla bland annat kommunikation, försörjningsberedskap, befolkningskydd, evakueringar, myndighetssamarbete, osv.
Kommunernas kontaktpersoner i beredskapsfrågor	Som en del av stödet för kommunernas beredskapsplanering har kommunerna inom räddningsområdet utsett en kontaktperson för beredskapsplanering som fungerar som länk mellan räddningsverket och kommunen. Med hjälp av kontaktpersonerna säkerställs att aktuell information löper mellan räddningsverket och kommunerna. För kontaktpersonerna ordnas årligen två förhandlingsmöten där man går igenom aktuella frågor i beredskapsplaneringen och förslag som hänför sig till årets utbildningstema.
Räddningsverkets kontaktpersoner	Räddningsverket har utsett en ansvarig kontaktperson för varje kommun bland de befälhavande tjänsteinnehavarna. Räddningsverkets kontaktperson ska i olycksituationer, störningssituationer och undantagsförhållanden vara företrädare för räddningsverket i kommunens ledningsgrupp samt förmedla meddelanden och lägesbilder mellan räddningsverket och kommunens ledning.
Mallar för beredskaps- och evakueringsplaner	Räddningsverket har för att samordna kommunernas beredskapsplanering utarbetat gemensamma mallar för kommunernas beredskaps- och evakueringsplaner. Räddningsverket står för planernas allmänna avsnitt och sakkunnigavsnitt. Det finns också gemensamma mallplaner för kommunernas enskilda sektorer, till exempel tekniska sektorn, bildningsväsendet och socialväsendet.
Allmän rådgivning	Vid räddningsverkets enheter för beredskapsplanering och förebyggande av olyckor har det utsetts kontaktpersoner för det allmänna stödet till kommunerna. Inom ramen för det allmänna

	<p>stödet svarar räddningsverket på kommunernas och kommuninvånarnas frågor om beredskapsplaneringen, bland annat om befolkningsskydd, beredskaps- och räddningsplaner, varningar till befolkningen, beredskap på eget initiativ och befolkningsskydd.</p>
Främjande av myndighetssamarbete	<p>Räddningsverket fungerar som en förbindelselänk mellan kommunerna och myndigheterna i ärenden som gäller befolkningsskyddet samt skapar kontakter mellan kommunernas ledning och myndighetsorganisationerna. Genom att främja samarbetet utvecklas kommunernas och myndigheternas kännedom om olika aktörers uppgifter och ansvar och samarbetet mellan organisationerna fördjupas.</p>
Övningar	<p>Räddningsverket planerar och genomför regelbundet övningar för kommunerna under vilka man övar hantering av störningssituationer och undantagsförhållanden.</p> <p>Räddningsverket främjar också kommunernas deltagande i riksomfattande och regionala övningar såsom beredskaps- och lokalförsvarsövningar.</p>

Bilaga 5. Kontaktytor för beredskapsstöd och för lägesbilden vid störningssituationer

Under 2022 genomfördes inom projektet för kontaktytor en utredning om hur välfärdsområdesreformen påverkar beredskapsstödet och lägesbilden vid störningssituationer (Alander, Kommunförbundet 2022).

Rapporten kan laddas ner på Kommunförbundets webbplats (på finska):
[Hyvinvointialueuudistuksen vaikutukset varautumisen tukeen sekä häiriötilannekuvaan | Kuntaliitto.fi](https://www.kuntaliitto.fi/hyvinvointialueuudistuksen-vaikutukset-varautumisen-tukeen-seka-hairiötilannekuvaan)

Beredskapsstöd till kommunerna och anknytande frågor kring kontaktytor

Räddningsverken har brukat stödja beredskapsarbetet i kommunerna inom räddningsverkets område enligt beslut om servicenivån eller med stöd av bilaterala avtal. I beredskapsstödet till kommunerna har en viktig fråga varit kontaktytornas betydelse för den lägesbild som kommunerna behöver få vid störningssituationer. Kontaktytorna är också viktiga för att kontinuiteten i lägesbildstjänsterna ska kunna tryggas i föränderliga verksamhetsmiljöer och förvaltningsstrukturer.

I och med välfärdsområdesreformen kan beredskapsstödet till kommunerna i bästa fall breddas i takt med den växande beredskapskompetensen i välfärdsområdet. Ur kommunernas synvinkel är det viktigt att välfärdsområdet får en struktur för beredskapsstöd som fungerar som kontaktyta för kommunerna i olika beredskapsfrågor - oavsett om det gäller social- och hälsovården eller räddningsväsendet.

Välfärdsområdesstrukturen ändrar inte den behöriga myndighetens lagstadgade skyldighet att leda en situation som hör till myndigheten. I och med välfärdsreformen skulle upprätthållandet av lägesbilden och informationen om den från välfärdsområdet till kommunerna kunna skötas via en enda kontaktyta. En aktör som upprätthåller och samlar in uppgifter för lägesbilden samt informerar om den kunde vara till exempel en gemensam sektorsövergripande lägescentral, en lokal eller regional lägescentral för räddningsväsendet eller beredskapscentret som följer indelningen i specialupptagningsråden.

”Ur kommunernas synvinkel är det viktigt att välfärdsområdet får en struktur för beredskapsstöd som är bestående och som fungerar som kontaktyta för kommunerna i olika beredskapsfrågor”.

Beredskapscentren för social- och hälsovård samt de regionala lägescentralerna inom räddningsväsendet som upprätthållare av lägesbilden

Den verksamhet som myndigheterna i välfärdsområdet bedriver i anslutning till lägesbilden styrs av den sektorspecifika lagstiftningen. Social- och hälsovårdens verksamhet och beredskap samt skapandet och upprätthållandet av samarbetsområdets lägesbild styrs förutom av lagen om välfärdsområden (611/2021) också av lagen ordnande av social- och hälsovård (612/2021, 51 §) och lagen om ordnande av räddningsväsendet (613/2021). Social- och hälsovårdsministeriet förpliktar specialupptagningsområdena inom hälso- och sjukvården (samarbetsområdena) att ordna uppföljningen av lägesbilden inom sektorn via de regionala beredskapscentren. De regionala beredskapscentren placeras i samband med universitetssjukhusen,

En del välfärdsområden har utrett möjligheterna att inrätta en egen lägescentral utöver de sektorspecifika beredskapscentren för social- och hälsovården och de regionala lägescentralerna för räddningsväsendet. Enligt Alanders (2022) utredning är dessa lägescentraler dock till sin karaktär läges- och ledningscentraler med situationsbunden bemaning, inte beredskapscenter eller lägescentraler som sörjer för kontinuerlig tvärssektoriell beredskap.

För att en lägesbild ska kunna skapas i en störningssituation och för att samarbetet ska fungera smidigt måste välfärdsområdena arbeta för målen i serviceintegrationen också när organiseringen av läges- och ledningscentralernas tjänster ses över. Ett smidigt samarbete och fungerande kontaktytor förutsätter medvetenhet om kritiska aktörer och överenskommelse om samarbete och samarbetspraxis som en del av välfärdsområdenas beredskapsplanering.

Slutsatser och rekommendationer

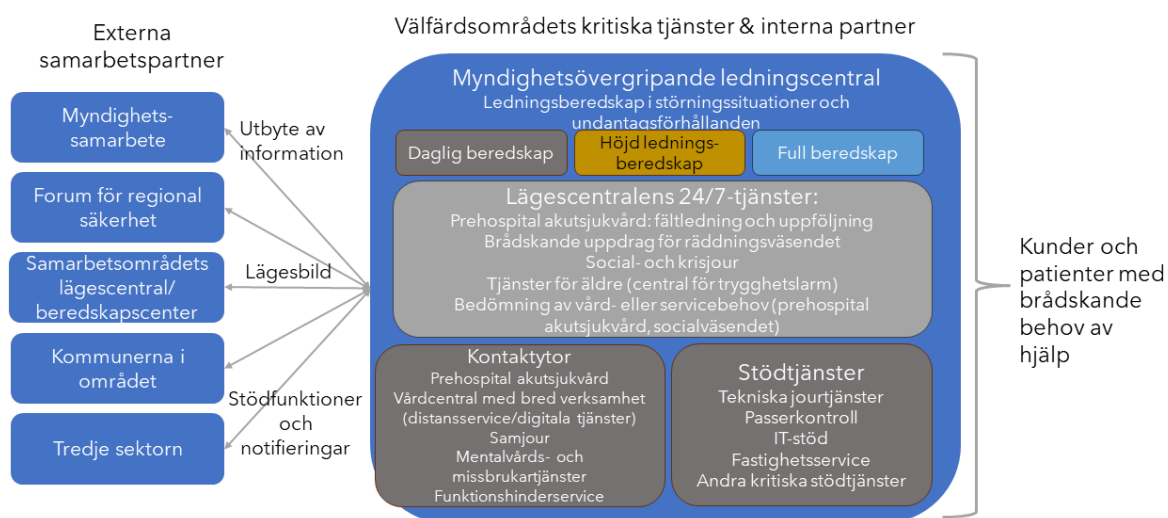
Inrikesministeriet har utrett möjligheterna att skapa ett system för räddningsväsendets regionala lägescentraler enligt den s.k. 1+5+13-modellen. I modellen verkar en av fem lägescentraler med verksamhet dygnet runt som nationell huvudlägescentral inom räddningsväsendet. Fem regionala lägescentraler upprätthåller lägesbilden inom sitt verksamhetsområde och producerar lägescentralstjänster för de operativa räddningsledarna inom området. Verksamhetsområdenas geografiska indelning följer till merparten specialupptagningsområdena inom den specialiserade sjukvården. Resterande 13 räddningsverk upprätthåller beredskap för att sätta igång ledningscentralverksamhet vid stora olyckor, till exempel inom en timme efter att olycksituationen börjat.

Utifrån Alanders [utredning](#) (2022) kan följande lyftas fram i fråga om beredskapsstödet till kommunerna och lägesbilden vid störningar:

- Räddningsverken har arbetat långsiktigt med att stödja kommunerna i deras beredskapsarbete. Stödet baserar sig på avtal eller beslutet om räddningsväsendets servicenivå.
- En stor del av välfärdsområdenas räddningsväsende producerar en lägesbild för kommunerna under en störningssituation och aktiverar kommunernas ledningsgrupper med notifikationer.

- Det finns också beredskapsforum på landskapsnivå som tar ställning till en bredare säkerhetslägesbild och organiseringen av beredskap på landskaps- och regionnivå.
- I välfärdsområdenas räddningsväsende ses beredskapsstödet till kommunerna som viktigt, och man vill trygga kontinuiteten i denna verksamhet.
- I välfärdsområdets gemensamma lägesbild och beredskapsverksamhet ingår i fortsättningen en lägesbild för såväl social- och hälsovården som räddningsväsendet.
- I ljuset av den information som samlats in i utredningen kan det konstateras att man bör sträva efter att skapa en kontaktyta där alla tjänster är tillgängliga på samma ställe, för att säkerställa en gemensam lägesbild och beredskapsstöd mellan myndigheterna.
- Ett hinder för att uppnå det ovan beskrivna målet är enligt utredningen en stark sektorspecifik silobildning av tjänsterna.

Under välfärdsområdenas första verksamhetsår har det inletts vissa utredningar om serviceintegration för att tillhandahålla läges- och ledningscentralernas samt beredskapscentrens tjänster multiprofessionellt över förvaltningsgränserna. Ett exempel på en sådan beredning av integrationen presenteras i figur 10, som innehåller ett utkast till innehållet i och kontaktytorna för den tvärssektoriella lägescentralen för brådskande tjänster i Mellersta Finlands välfärdsområde.



Figur 10. Tvärssektoriell lägescentral för brådskande tjänster i välfärdsområdet

Bilaga 6. Mall för den allmänna delen i beredskapsplanen

Mallen i bilaga 6 kan laddas ner här: <https://www.hyvil.fi/wp-content/uploads/2024/03/Bilaga-6-Mall-for-den-allmanna-delen-i-beredskapsplanen.pdf>