

# Integraation kokemuksia Keski-Suomesta

Työikäisten sote-palvelujen ja aikuissosiaalityön  
tietofoorumi 11.12.2023

Ulla Kuittu, palvelujohtaja sosiaalipalvelut  
Keski-Suomen hyvinvointialue

# Keski-Suomen hyvinvointialue

- Asukasmäärä: noin 273 000 (08/2021)
  - Väestötiheys 16,3 as/m<sup>2</sup>
  - Taajama-aste 81,1 %
  - Syntyneet 2 160
  - Kuolleet 2 850
  - Suurin ikäryhmä 70–74-vuotiaat, 18 403
  - Sairastavuusindeksi 108,1
  - 65 tai yli vuotiaita väestöstä 23,7 %
- Talous: noin 1,3 miljardia/vuosi
- Henkilöstöä yhteensä noin 11 500



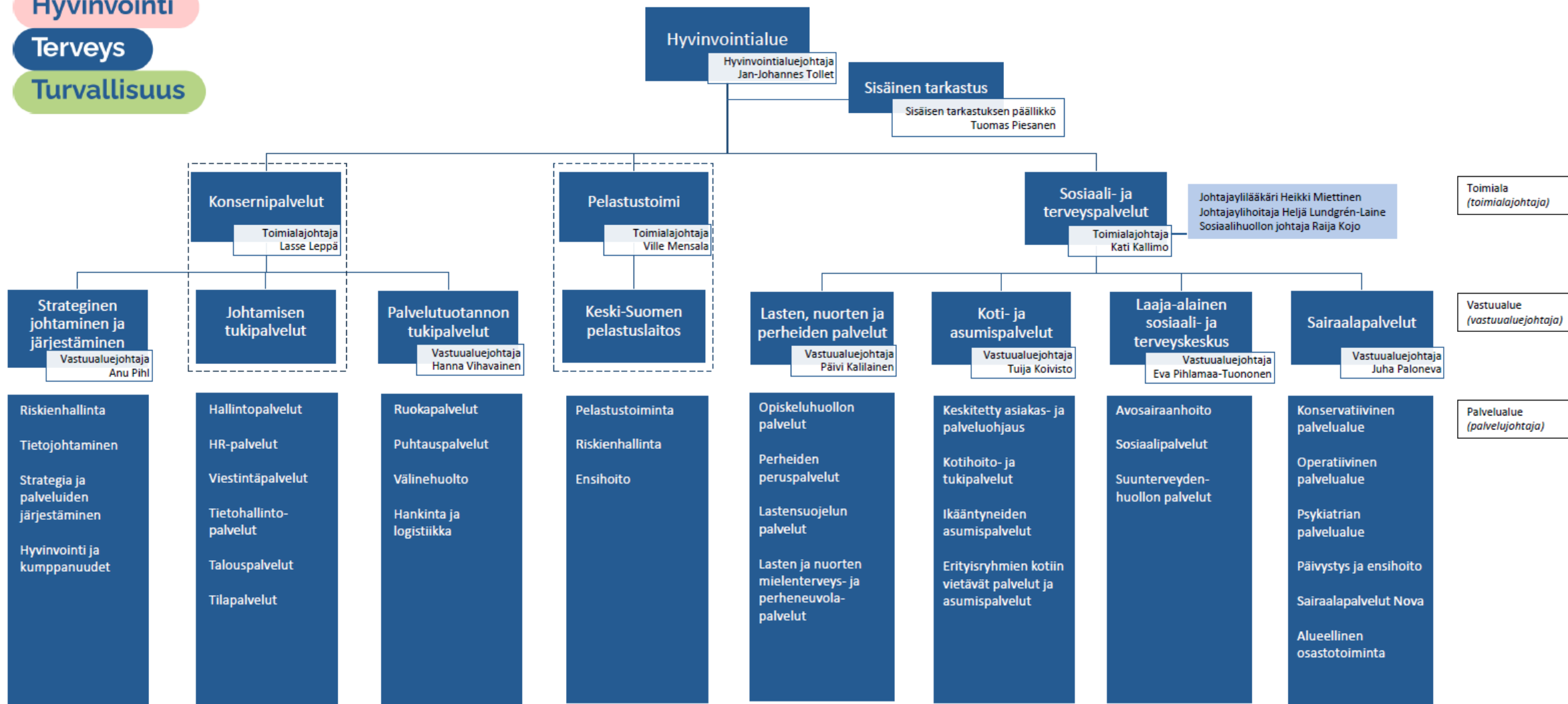
# Esityksen lähtökohtia – palveluiden yhdyspinnoilta kohti integraatiota

- Tässä esityksessä nostetaan esille kokemuksia sosiaalipalveluiden palvelualueen näkökulmasta. Esimerkeissä painottuu vastualueen sisäinen sote-yhteistyö.
- Sosiaalipalveluiden palvelualue (aikuisten sosiaalipalvelut, vammaispalvelut, sosiaali- ja kriisipäivystys) sijoittuu sosiaali- ja terveyspalveluiden toimialan Laaja-alaisen sosiaali- ja terveyskeskuksen vastuualueelle.
- Hyvinvointialueen käynnistyessä sosiaalipalveluissa keskityttiin palvelualueen ja vastualueen sisäiseen integroitumiseen kontekstissa, jossa 22 kuntaa oli järjestänyt palvelunsa eri tavoin
  - Käynnistyi alueellisten tiimien muodostamisen, toimintojen, palvelujen ja niiden myöntämisen yhdenmukaistaminen
  - Keski-Suomessa oli useita kuntia, joissa oli tehty yhdenmukaistettua sosiaalityötä
  - Sosiaalityön sektoroituminen toi haasteita resurssien jakautumisessa ja kohdentamisessa
- Samanaikaisesti on viety vahvasti käytäntöön palvelu-uudistuksen tavoitteita ja sotepe-integraation edistämistä.
  - Tavoitteet olivat henkilöstölle tuttuja hyvinvointialueen valmisteluajalta ja Tulevaisuuden sote-keskushankkeiden painotuksista. Konkretiassa etenemiseksi ”vanhasta” on osittain pitänyt luopua, jotta uusia käytäntöjä tilalle
- **Keskeistä on ollut tunnistaa palveluiden väliset yhdyspinnat ja monialaiset verkostot.**

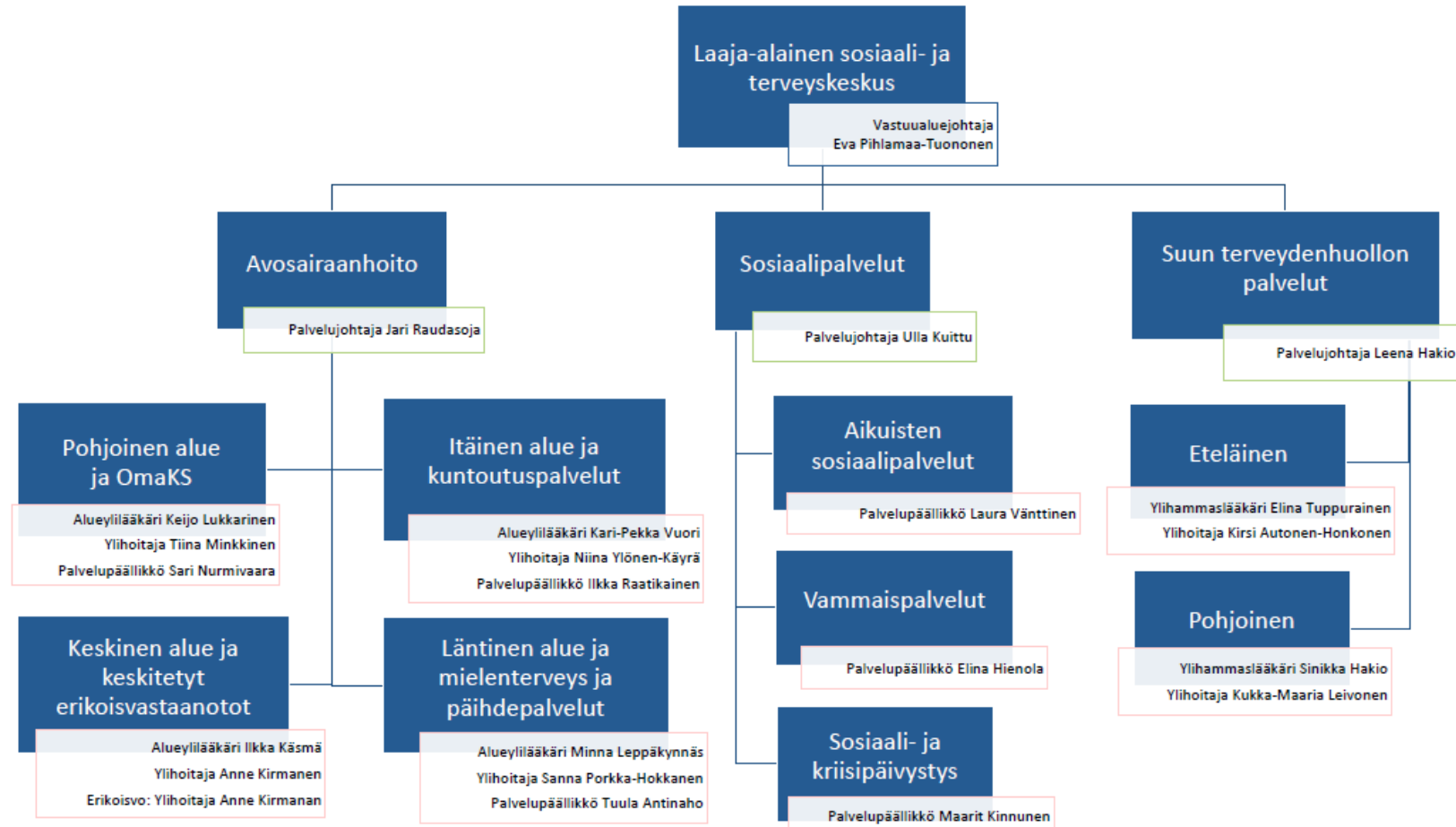
Hyvinvointi

Terveys

Turvallisuus



# Laaja-alaisen sosiaali- ja terveyskeskuksen vastuualue





# Sosiaalipalveluiden organisaatio

## Sosiaalipalveluiden palvelualue

### Aikuisten sosiaalipalvelut

Keskinen alue, tiimi 1

Keskinen alue, tiimi 2

Itäinen alue

Läntinen alue

Pohjoinen alue

Kotoutumista tukevat palvelut

Työllisyyttä edistävät sosiaalipalvelut

### Vammaispalvelut

Keskinen alue

Itäinen alue

Läntinen alue

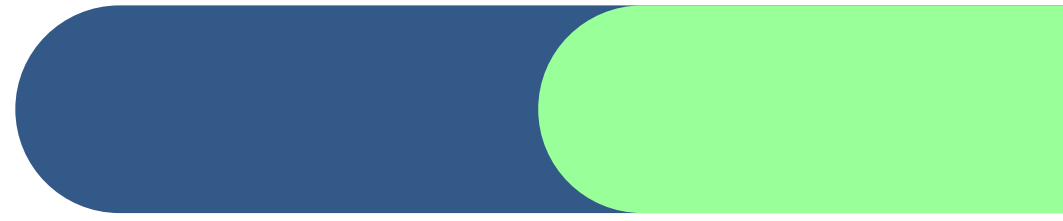
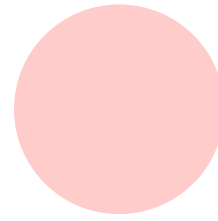
Pohjoinen alue


Henkilökohtaisen avun keskus

Asiakaspalvelun toimistotyö

### Sosiaali- ja kriisipäivystys

# Hyvinvointialueuudistuksen tehtäviä



- Hyvinvointialueilla luodaan toimintarakenteita ja -tapoja vaikuttavien palvelukokonaisuuksien aikaansaamiseksi
  - Perus- ja erityistason palveluiden entistä parempi yhteentoimivuus
  - Sosiaali- ja terveydenhuollon ja pelastustoimen palveluiden saumattomuus
  - Kumppanuus ja yhteistyö kuntien, järjestöjen, yritysten, seurakuntien ja muiden kumppanien kanssa
- 
- Kaikki palvelut saman johdon (päätoksenteon) ja rahapussin äärellä koko alueella ja kaikkien palveluiden osalta
  - Vastuu alueen palveluiden järjestämisestä "isommilla hartioilla"
    - Henkilöresurssit
    - Talousresurssit
    - Toimintamalliresurssit
    - Sähköisen asioinnin, digi- ja etäpalveluiden resurssit



# KESKI-SUOMEN

## HYVINVOINTIALUE

#hyväarkikaikille

#hyvaks

### Menestystekijät



Ihmislähtöiset palvelut



Henkilöstö



Tieto



Kumppanuus



Asukkaat



Uudistuminen

KUNNAT  
YRITYKSET  
JÄRJESTÖT  
yms.

### Missio:

EDISTÄMME HYVINVOINTIA, TERVEYTTÄ & TURVALLISUUTTA KESKI-SUOMESSA VAIKUTTAVASTI & LAAJALLA YHTEISTYÖLLÄ

### Arvot:

Kohtaamme ihmislähtöisesti ja yhdenvertaisesti

Toimimme avoimesti yhteistyössä

Olemme luotettavia ja vastuullisia - myös tuleville sukupolville

### Tavoitteet:

TOIMINNAN VAIKUTTAVUUS JA KUSTANNUSTEHOKKUUS

PALVELUIDEN YHDENVERTAISUUS, SAATAVUUS JA SAAVUTETTAVUUS

KESKISUOMALAISTEN HYVINVOINTI- JA TERVEYSEROJEN KAVENTUMINEN

KESKISUOMALAISTEN KOKEMUS HYVINVOINNISTA, TERVEYDESTÄ & TURVALLISUUDESTA VAHVISTUU

### VISIO 2030:

KESKISUOMALAISTEN KOKEMUS HYVINVOINNISTA, TERVEYDESTÄ JA TURVALLISUUDESTA ON MAAN KÄRKEÄ. HYVINVOINTIALUE ON VETOVOIMAINEN ASUKKAILLE, HENKILÖSTÖLLE JA YRITYKSILLE



# Kohti yhteensovittavaa moniammatillista integraatiota

- esimerkkejä käytännön tasolta



# SOTE-KESKUSTEN MONIAMMATILLISET PALVELUT

- Moniammatillista palvelua tarvitseville asiakkaille sote-keskusten moniammatilliset tiimit
  - Sote-keskuksissa toimii moniammatillinen henkilöstö (pääosin avoterveydenhuoltoa)
  - Sosiaaliohjaus ja palveluohjaus ovat olleet jo ennen palvelu-uudistusta joillakin terveysasemilla, tehtävissä painottunut ohjaus ja neuvonta.
- Digitaaliset sosiaali- ja terveystalvet (Omaks.fi)
  - Omaks:n sosiaaliohjaus-resurssia tarjotaan etänä sote-asemien asiakkaille.
- ”Suurena harppauksena” sosiaalitoimistojen/-asemien aikuissosiaalityön mukaan tuleminen sote-keskusten moniammatilliseen tiimirakenteeseen (edistyy vaiheittain).
- Jyväskylän aikuissosiaalityön sosiaaliasemalla on asiakkaille tarjolla sairaanhoitajien palvelua  
-> Yhteistyö, konsultaatiot ja matalankynnyksen palvelut on koettu asiakaslähtöisinä
- Hyvinvointialueen palveluverkon suunnittelutyön käynnistyessä on huomioitava sote-keskusten moniammatillinen työ myös sosiaalipalveluiden osalta.
- Tilajärjestelyillä voidaan tukea sote-keskusten asiakaslähtöisen moniammatillisen yhteistyön syvenemistä ja kehittämistä

# Omaks.fi, digitaalinen sote-keskus

- Omaks.fi:ssä, Keski-Suomen digitaalisessa sote-keskuksessa voi asioida sosiaali- ja terveydenhuollon ammattilaisten kanssa videon tai chatin välityksellä, myös ilman ajanvarausta.
- Omaks.fi-palvelussa on mahdollisuus asukkaiden hoidon ja palvelun tarpeen moniammatilliseen arviointiin moniammatilliseen tiimiin nojautuen.
- Tarvittaessa asiakas ohjataan eteenpäin lääkärille, sosiaalityöntekijälle tai muulle ammattilaiselle.
- Sosiaaliohjaajat mm. ottavat vastaan aikuissosiaalityön kautta tulevia sosiaalihuoltolain mukaisia huoli-ilmoituksia, joissa tarvitaan terveydenhuollon asiantuntemusta, tekevät lyhytkestoiseksi arvioiduissa asioinneissa palvelutarpeen arviointeja ja voivat tehdä delegointisäännön mukaisia päätöksiä.
- Sosiaaliohjaajat mukana alkupalvelun osalta työkyvyn tuen tiimeissä (Hankasalmi, Sampoharju ja Palokka) ja aktivointisuunnitelmissa, joissa tarvitaan terveystieteiden osaamista. Myös muut tahot kuten TE-toimisto voi ottaa yhteyttä asiakkaan kanssa ohjaus- ja neuvontakysymyksissä.  
-> Vahvuutena, että ammattilaiset voivat tuottaa asiakkaalle moniammatillisesti yhteensovitettua palvelua

# Työllisyyttä edistävät sosiaalipalvelut

- Tehtäviä koordinoidaan keskitetysti aikuisten sosiaalipalveluissa työllisyyttä edistävien palveluiden toimintayksikössä ja hoidetaan osana aluesosiaalityötä ja –ohjausta.
  - Työntekijät osallistuvat aktivointi- ja monialaisiin suunnitelmiin TE-palveluiden sekä kuntakokeilukuntien vastinpareina sekä toimivat omatyöntekijänä sosiaalipalvelujen tarpeessa olevalle TYP-asiakkaalle.
  - Palvelutarpeen mukaisesti asiakkaalle järjestetään tarvittavat palvelut sekä tukea sosiaalityön ja –ohjauksen keinoin asiakkaan kuntoutumiseen ja arjen hallintaan. Kuntouttavatyötoiminta on keskiössä.
  - Avoterveydenhuollon järjestämisvastuulla on asiakasryhmän terveydenhuolto.
  - **Laaja-alainen sotekeskus mahdollistaa vastuualueena moniammatillisen yhteistyön mukaan lukien työttömien terveystarkastukset ja työkyvyn tuen tiimien palvelut.**
    - Työttömien terveystarkastuksia tehdään TYP-asiakkaille työllisyyttä edistävien sosiaalipalveluiden yksikössä, jossa työskentelee terveydenhoitajan lisäksi myös työkykykoordinaattoreita
    - Työttömien terveystarkastukset muilta osin sote-keskuksissa, joissa myös työkykyyn liittyvät asiat työkyvyn tiimeissä tai moniammatillisissa tiimeissä, alkupalvelua myös OmaKs:n sosiaaliohjaajalta.
  - Työkyvyn tuen kehittäjäverkosto hyvinvointialueella ja työkyvyn tiimeille omat palaverinsa
- > Rakenteen muodostaminen keskeistä**

- Te24 –uudistuksen rakenteet haastavat monialaisten toimintamallien ja palvelujen yhteensovittamiseen

# Mielenterveyskuntoutujien asumispalvelut

- Asumispalveluita koordinoidaan ja järjestetään asiakkaille aikuisten sosiaalipalveluista kiinteässä yhteistyössä mielenterveys- ja päihdepalveluiden asumispalvelukoordinaattoreiden kanssa.
  - Työparimallia on kehitetty hyvinvointialueen ensimmäisen toimintavuoden aikana.
  - Palveluasumisen tiimiin kuuluu terveydenhuollosta palveluasumiskoordinaattorit ja aikuisten sosiaalipalveluista sosiaalityöntekijät. Sosiaalityöntekijät toimivat asiakkaan omatyöntekijöinä
  - Tiimin moniammatillinen osaaminen on tärkeää asiakkaiden kuntoutumisen prosessien etenemisen ja palvelun vaikuttavuuden kannalta.
  - Palvelutarpeen arviointi, sekä hoito- ja kuntoutussuunnitelma tehdään moniammatillisesti.
- Terveydenhuolto (psykiatrian osastot ja avohoitotahot) osallistuu palvelutarpeen arviointiin yhdessä palveluasumisen tiimin kanssa. Arvioinnissa ovat mukana myös muut asiakkaalle tärkeät verkoston jäsenet.
- Asumispalvelut järjestetään asiakkaalle palvelutarpeen arviointiin perustuen.
- Palveluntarvetta ja kuntoutumista arvioidaan säännöllisesti yhdessä asiakkaan verkoston kanssa
- Palveluasumisen tiimi osallistuu myös valvontakäynneille, sekä antaa konsultaatiota yhteistyötahoille

# Kehittyvää sotepe-yhteistyötä mm.:

- Yhteistyö päihdepalveluita käyttävien asiakkaiden asioissa mm. tarvittaessa yhteistyö laituskuntoutukseen ohjaamisessa sosiaalityöntekijän ja päihdepalvelujen ammattilaisen yhteistyönä.
- Kehitysvammapoliklinikan ja kehitysvammaneuvojan yhdistyminen. Sijoittuminen avosairaanhoidon erikoisvastaanottojen alle. Tavoitteena muodostaa vaativan moniammatillisen tuen palveluiden yksikkö Keski-Suomen hyvinvointialueelle.
- Sosiaalipalveluiden, sosiaali- ja kriisipäivystyksen sotepe-yhteistyö jäsentynyt valmius- ja varautumissuunnittelussa
- Terveysosiaalityön tarve ja paikantuminen yhdyspinnoilla?
- Asunnottomuustyö

# KOKEMUSPOHJAISIA HUOMIOITA

- Toimintakulttuurit muuttuvat hitaasti.
- Luopumisen tuskaa entisistä toimintamalleista

->Vaikutukset muutosprosessissa etenemiseen

- Kaupunkien sosiaalityössä on totuttu saman alan kollegan kanssa työskentelyyn, eikä aina hahmoteta uusien moniammatillisten toimintamallien hyötyä asiakkaalle. Toisaalta työntekijöillä positiivisia kokemuksia uudistuksista.
- Pienten kuntien ketterät mallit ja kompaktit työyhteisöt hajaantuivat eri vastuualueille
- Työntekijöiden vaihtuvuus ja sosiaalityöntekijöiden saatavuus haastavat monialaisen tiimityön vakiintumista alueilla. Tosin pitovoimaakin on, useita virkaiältään pitkään työskennelleitä ammattilaisia.
- Hyvinvointialue-uudistuksen kanssa samaan aikaan uusia tehtävävastuita mm. kuntouttava työtoiminta siirtyi hyvinvointialueille.



# KOKEMUSPOHJAISIA HUOMIOITA

- Asiakastyössä on käytettävissä enemmän monipuolista ammatillista osaamista ja asiantuntijuutta verrattuna aiempaan.
- Laaja-alaisen sote-keskuksen johtaminen edistää moniammatillista yhteistyötä ja integraatiota mm.:
  - Vastuualuejohtajan ja palvelujohtajien säännölliset strategiapäivät
  - Vastuualuejohtajan johdolla kuukausittain ”toiminta-, vaikuttavuus, - ja talouspäivät”, joissa ovat läsnä kaikki vastuualueen palvelujohtajat ja palvelupäälliköt.
  - Neljä kertaa vuodessa vastuualueen johtamisen päivät, joissa mukana myös lähiesihenkilöt.
- Moniammatillinen yhteistyö ja integroituminen ehkäisevät palveluiden siiloutumista
- Talouden haasteissa kustannustehokkaita toimintamalleja
  - osaoptimoinnin välttäminen -> miten onnistuu käytännössä
- Dialogisuus moniammatillisessa yhteistyössä ja asiakaslähtöisyyden muistaminen vievät eteenpäin

# Kiitos

[www.hyvaks.fi](http://www.hyvaks.fi)

#hyvaks #hyväarkikaikille