

# Kotona asumisen turvaaminen sotepela-yhteistyönä

14.9.2023



**ETELÄ-KARJALAN  
PELASTUSLAITOS**

Etelä-Karjalan hyvinvointialue

**Jani Kanerva**

Pelastuspäällikkö

**KAT** KOTONA  
ASUMISEN  
TURVALLISUUS

HANKE ▾



# KAT-toimintamalli ikääntyneiden asumisturvallisuutta tuottamassa

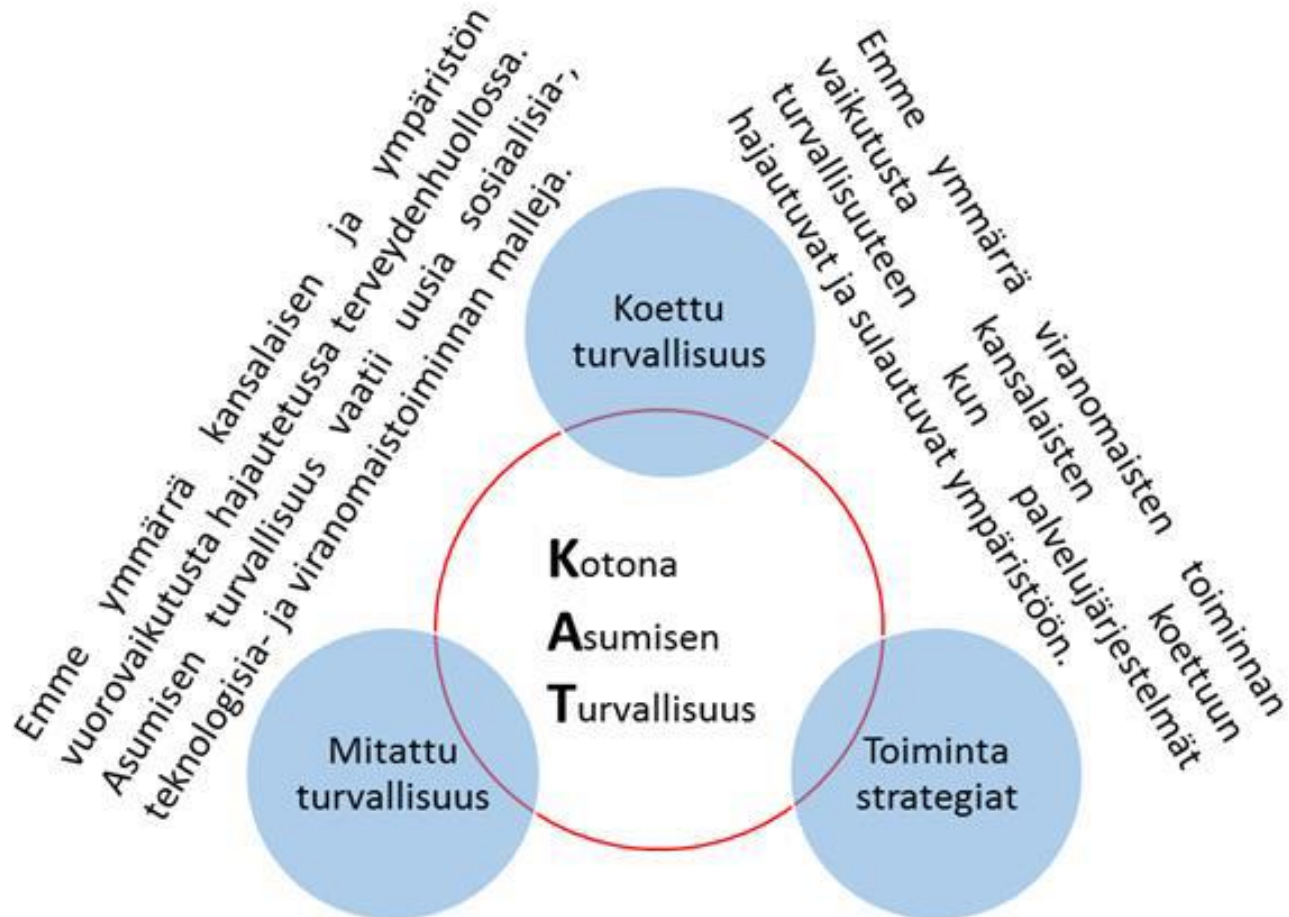
- KAT on vuodesta 2016 tuotettu **kotona asumisen turvallisuutta luova kehittämiskonsepti**, joka perustuu kotona asumisen turvallisuutta tuottavien eri toimijoiden yhteiskehittämiseen
- Malli on käynnistynyt **Etelä-Karjalan pelastuslaitoksen ja Eksoten yhteistyönä** ja laajentunut verkostomalliksi
- Tavoitteena löytää **kotona asumisen turvallisuutta erityisryhmille** (ikäihmiset) **tuottavaa osaamista ja palvelutuotantoa**, ja **luoda verkostotoiminnalla siitä uudentyyppisiä**, muuttunutta yhteiskuntaa paremmin vastaavia **turvallisuutta ja hyvinvointia parantavia toimintamalleja**

# KAT-toimintamallin viitekehys ja tavoitteet

Luodaan uusia onnettomuuksia ja tapaturmia ennalta estäviä työkaluja ja toimintamalleja, jotka mahdollistavat

- 1) *eri toimijoiden tuottaman riskitiedon kokoamisen ja yhteensovittamisen,*
  - 2) riskitiedon perusteella muodostuvan *yhteisen tilannekuvan ja tilannetietoisuuden tuottamisen* sekä
  - 3) toimijoiden osaamisen yhdistämisen kautta *optimoitujen palveluiden tuottamisen asukkaalle.*
- Näiden toimenpiteiden kautta **haetaan parempaa kykyä tuottaa ennalta estävää vastetta toimintaympäristön muutokseen, jossa yksittäisen organisaation omat voimavarat eivät sellaisenaan ole riittäviä.**
  - **Toiminnan painopistettä tulee siirtää vahvasti ennalta estäviin ja monitoimijayhteistyöhön perustuviin toimintamalleihin, jotta riskejä pystytään pienentämään ja onnettomuuksia ehkäisemään niiden muodostumiskaaren varhaisessa vaiheessa**

# KAT- viitekehys



Emme tiedä vielä paljon siitä miten viranomaisten yhteistoiminnalla hajautetuissa palvelujärjestelmissä vaikutetaan kansalaisten käyttäytymiseen ja parannetaan turvallisuutta.

# KAT-toimintamallin tavoitteet

- Mallin kehittämisellä **vastataan yhteiskunnalliseen muutokseen**, jossa ikääntyneiden ihmisten hoitaminen painottuu ja siirtyy laitosolosuhteista koteihin
  - ➔ **merkittävä muutos riskienhallinnassa** siirtymäakselilla järjestelmällisestä laitoshoidoympäristöstä heterogeenisiin ja hajasijoittuneisiin kotiolosuhteisiin
- **Muutoksen hallinta edellyttää**
  - ➔ **jaettua näkemystä ja ajantasaista tilannekuvaa** kotona asumisen turvallisuuteen/turvattomuuteen vaikuttavista tekijöistä
  - ➔ **ajantasaisia yhteistyömalleja, joilla riskejä pyritään eliminomaan niiden muodostumiskaaren mahdollisimman varhaisessa vaiheessa**

# KAT-kehittämisvaiheet

## – KAT1-hanke (2016):

- KAT-toiminnan alkuun saattaminen riskien havaitsemiseen ja tunnistamiseen  
Asumisturvallisuuskortin luominen ja testaus E-KP ja Eksote virkakäytössä

## – KAT2-hanke (2017-08/2019):

- **KAT-toimijaverkoston määrittely ja rakentaminen:** viranomaiset – järjestöt – yritykset – kansalaiset: KAT-palvelukuvaus ja –lupaus.
- **Yhteiskäyntikokeilumalli** EKPn ja Eksoten välillä kodin asumisriskien arvioimiseen yhteistyönä
- [www.kotonaasumisenturvallisuus.fi](http://www.kotonaasumisenturvallisuus.fi) –sivusto ja asumisturvallisuustesti
- Rahoitus ELY-keskukselta

## – KAT3-hanke (2017-09/2019):

- Datalouhintaan perustuva asumisen riskipisteiden identifiointi ja riskien syy-seuraussuhteiden ilmentäminen, analytiikka-alustan tuottaminen
- EKPn ja Eksoten asumisturvallisuuden ennakointikyvykkyyden selvittäminen haastatteluilla
- Rahoitus Palosuojelurahastolta

## – KAT-TIME (2020-2021):

- Aasukkaan toimintakyvyn (RAI-tieto) syväanalyysi suhteessa turvallisuusriskeihin asumisessa (Pronto-tieto)
- Riskitilannekuva-palvelun tuottaminen pelastusviranomaiselle (riskiruutuperusteinen)
- Rahoitus Palosuojelurahastolta

– Joukkuepeliä-hanke (2020-2021):

- Toimintatapojen ja -prosessien uudistaminen ja yhtenäistäminen digitaalisten välineiden avulla yhteistyössä Eksote ja Etelä-Karjalan pelastuslaitos.
- Keskeisimpinä tuloksina **kodin turvallisuusarvio-työkalu ja tietoturvallinen paloriski-ilmoitusväylä sote-ammattilaisille.**
- Rahoitus Sosiaali- ja Terveysministeriöltä

– Tietoperusteisen toiminnallisen poistumisturvallisuuden arviointimenettelyn kehittäminen hoivapalvelukohteissa ToPo (2019-2021):

- Tavoitteena **kehittää tietoperusteinen, yhdenmukainen ja kansallisen tason käyttöön soveltuva arviointi-menettely hoivapalvelukohteiden toiminnallisen poistumisturvallisuuden arvioimiseen.** Arviointimenettely koostuu kolmesta tarkastelutasosta eli **1. hoivapalvelutuottajasta, 2. hoidettavasta asukkaasta ja 3. kiinteistöstä**
- Rahoitus Palosuojelurahastolta

– Kvantitatiivisen paloturvallisuusarvioinnin kehittäminen monimuotoistuviin hoivalaitosympäristöihin (2023-2024):

- Tavoitteena **parantaa hoivalaitosympäristöjen palo- ja poistumisturvallisuutta koskevaa kvantitatiivista arviointia tuottamalla tutkittuun tietoon perustuva ja tiedolla johtamista tukeva arviointimenettely**
- Etelä-Karjalan pelastuslaitos, Etelä-Karjalan hyvinvointialue, Kymenlaakson pelastuslaitos, Kymenlaakson hyvinvointialue, Aalto-yliopisto, LUT-yliopisto, LAB AMK ja Etelä-Karjalan hyvinvointialueen sote.
- Rahoitus Palosuojelurahastolta

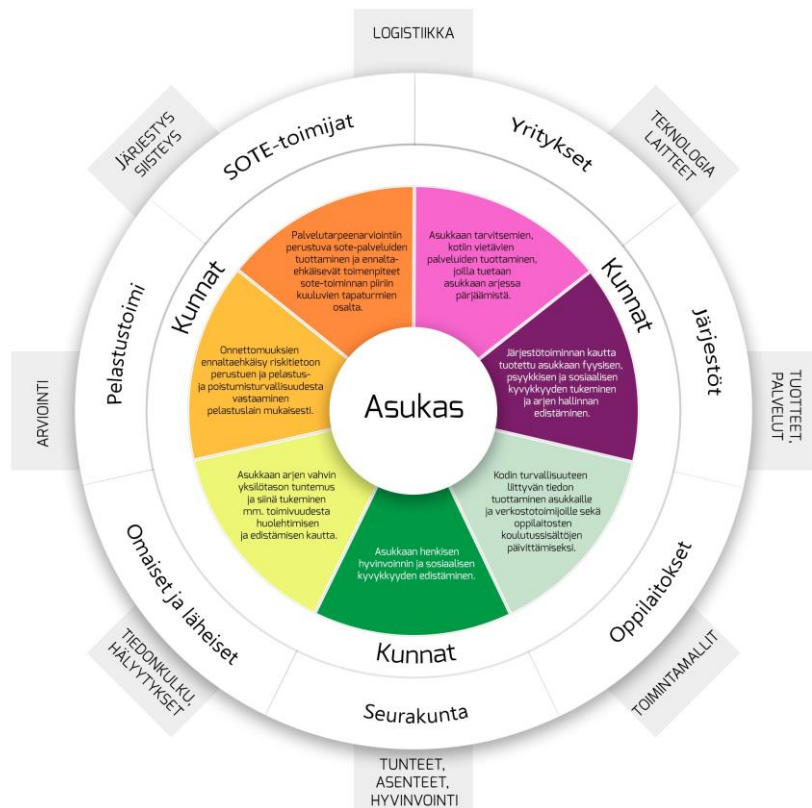


# Esimerkkejä saavutetuista tuloksista:

**KAT** KOTONA  
ASUMISEN  
TURVALLISUUS HANKE ▾



# KAT-kehittämisen verkosto ja parempi ymmärrys erilaisista asukkaista ja heidän turvallisuustarpeistaan



**01 ASUKKAALLA ON AISTINVARAISIA ONGELMIA.**  
Asukkaan kuulo, näköaisti tai tasapaino voi olla heikentynyt tai hänellä voi olla kipuaistimus.

**02 ASUKAS EI YMMÄRRÄ OLEVANSA VAARASSA.**  
Asukkaalla on vaikeuksia ymmärtää olevansa vaarassa esim. palovaroittimen soidessa, kaatuessaan tai loukatessaan itsensä.

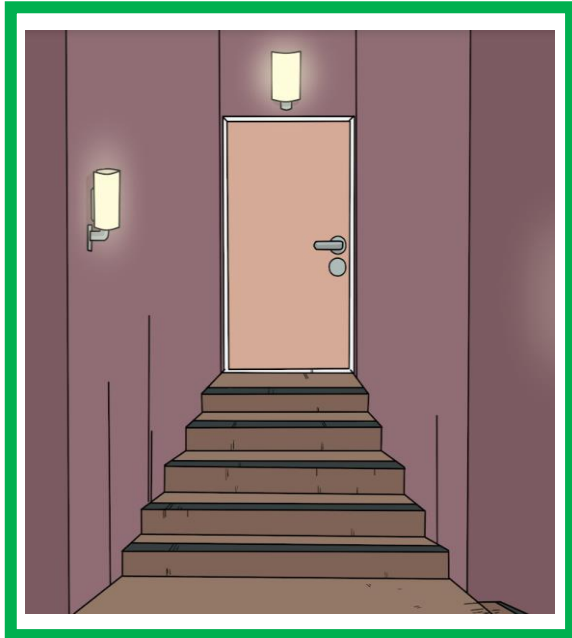
**03 ASUKAS EI YMMÄRRÄ KUINKA AUTTAA ITSEÄN VAARATILANTEESSA.**  
Asukas ei tiedä kuinka toimia vaaratilanteessa esim. edenneen muistisairauden vuoksi.

**04 ASUKAS EI KYKENE TOIMIMAAN VAARATILANTEESSA.**  
Asukas ei kykene toimimaan itsenäisesti vaaratilanteessa esimerkiksi alentuneesta liikuntakyvystä johtuen.



# KOTIEN TURVALLISUUSTIEDON JA ARVIOINNIN PARANTAMINEN

- [www.kotonaasumisenturvallisuus.fi](http://www.kotonaasumisenturvallisuus.fi) –sivusto tarjoaa keskitettyä tietoa asumisturvallisuudesta.
- Sivustolta löytyy asumisturvallisuuden testaamiseen kehitetty testi
- Testissä on mukana ohjeet riskikohteiden omatoimiseen korjaamiseen



**Ei riskiä**

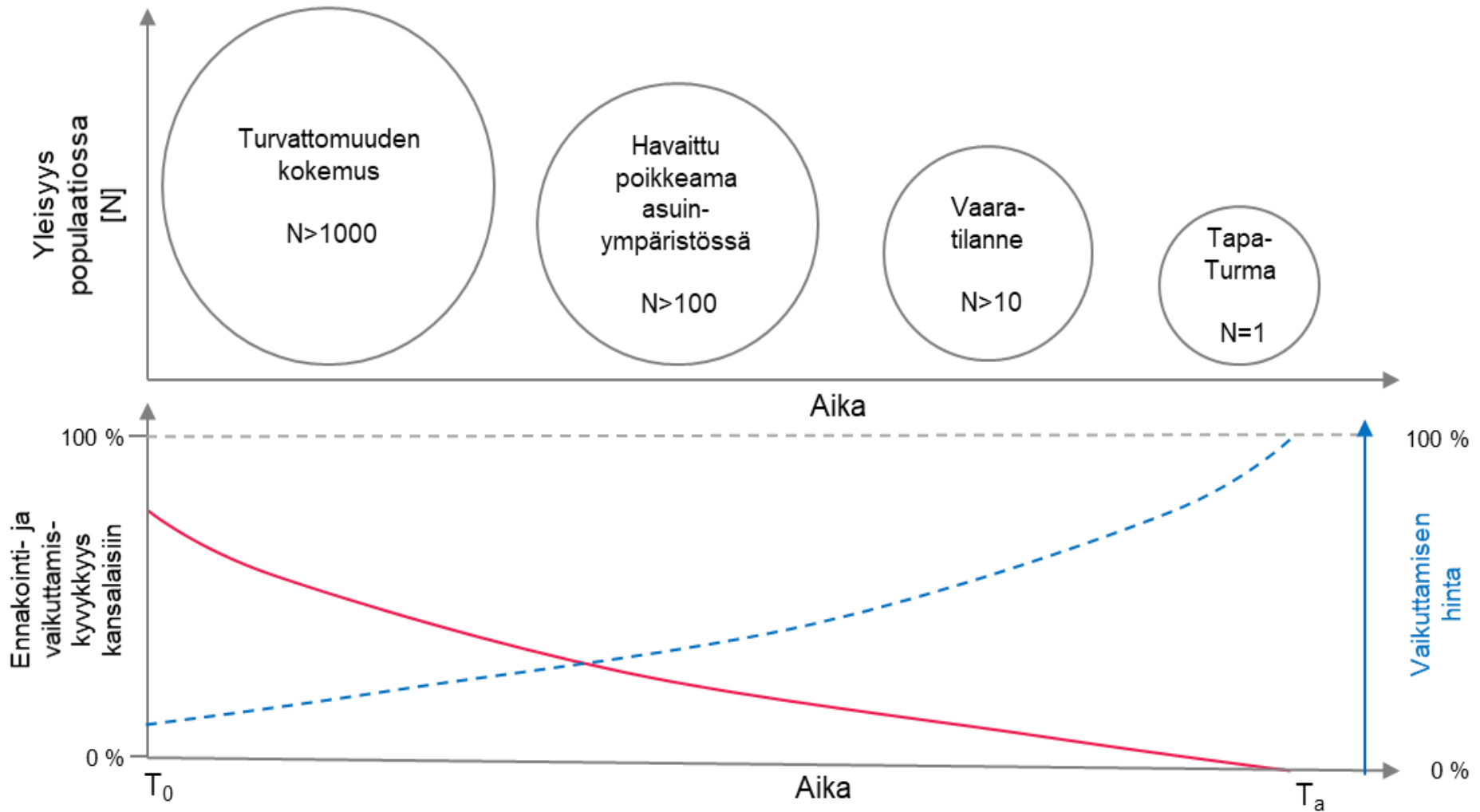


**Kohonnut riski**



**Ilmeinen riski**

# Kotona asumisen turvallisuuteen liittyvän ennakoivan analytiikan kehittäminen KAT3-hankkeessa



# Kotona asumisen turvallisuuteen liittyvän ennakoivan analytiikan kehittäminen KAT3-hankkeessa

- Matalan riskitason henkilöt
- Ympäristö ja/tai elämäntilanne ei aiheuta riskejä

*Toimenpiteet: Yleinen turvallisuus*

- Satunnaisia, sekä henkilöstä tai ympäristöstä johtuvia riskejä
- Ei merkintöjä rekistereihin
- Osa SoTe-tietojen kautta ennakoitavissa

*Toimenpiteet: Tiedonvaihtoja ennakoivat interventiot yli sektorirajojen vahinkojen estämiseksi*

**Green Flag**  
45 %

**Black Box**  
5%

**Orange Flag**  
25 %

**Red Flag**  
25 %

- Satunnaisia tapahtumia
- Ulkopuolisten tekijöiden aiheuttamia
- Ennakointi vaikeaa

*Toimenpiteet: Yleinen turvallisuus*

- Mahdollisesti henkilöstä tai ympäristöstä johtuvia vahinkoja
- Rekisteröityjä tapahtumia
- Osa SoTe-tietojen kautta ennakoitavissa

*Toimenpiteet: Tiedonvaihtoja korjaavat interventiot yli sektorirajojen uusien vahinkojen estämiseksi*

*Pelastusopiston julkaisusarja; Huuskonen ym. 2020*

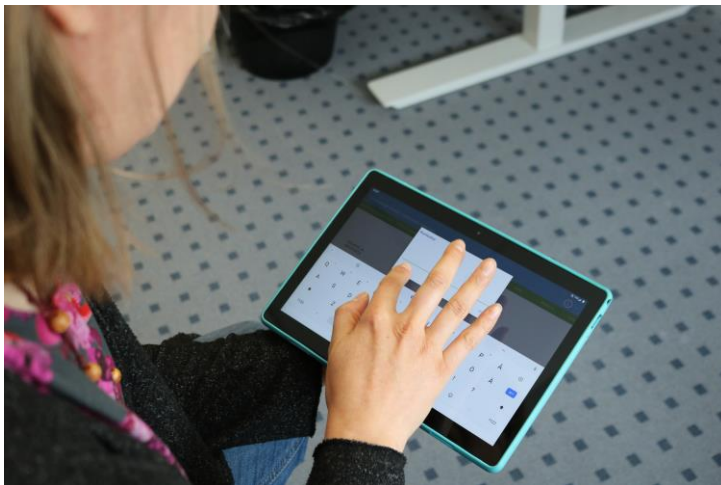
# Asukkaan toimintakyvyn arviointi suhteessa turvallisuuteen

- ✓ **Yhteiskäyntikokeilussa** soten, pelastusviranomaisen ja asukkaan välisenä yhteistyönä kartoitettu kotona asumisen turvallisuuden riskipisteitä ja kehitetään toimintamalleja riskien ehkäisyyn
- ✓ Eksoten kotihoito valitsi yhteiskäynnin kohteet, jossa ammattilaiset kartoittivat asumisturvallisuuden tilaa **asumisturvallisuustestin** avulla yhdessä asukkaan kanssa
- ✓ Eksoten avustuksella tuotettu korjaavia toimenpiteitä
- ✓ Keskeistä **toimijoiden tiedonvaihto ja tulkinta**
- ✓ Kehittämisellä **selkiytetään yhteydenottojen mallia organisaatioiden välillä** ja luodaan edellytykset mm. **Pelastuslain 42§-ilmoitusten** systemaattiseen luontiin sote-toimijoiden osalta => **tuotettu SBM-toiminnanohjauksen kautta yhteinen prosessiväylä 42-ilmoituksen tekoon Joukkuepeliä-hankkeessa 2021 => suoraviivaistaa ja tehostaa ilmoitusprosessia!**
- ✓ **Kehitetään yhdessä toimijoiden kykyä tunnistaa asukkaiden toimintakyvyn vaikutuksia asumisturvallisuuteen, ja tehostetaan tätä kykyä data-analytiikalla!**



# Joukkuepeliä-hanke

- / Etelä-Karjalan sosiaali- ja terveystoimen johtama hanke, osa-alueessa ”Toimintatapojen ja -prosessien uudistaminen ja yhtenäistäminen digitaalisten välineiden avulla” yhteistyökumppanina Etelä-Karjalan pelastuslaitos.
- / Koostui viidestä työpaketista
  - / Riskitiedon virtaus- ja hallintamallin määrittely
  - / Turvallisuusarvioinnin tuottaminen ja integrointi toiminnanohjaukseen
  - / Toiminnanohjauksratkaisu valituille palvelutuotannon osa-alueille
  - / Vaikuttavuusanalyysi pelastustoimen ja soten yhteisestä aineistosta
  - / Yhteistyö poikkeus- ja häiriötilanteissa
- / Keskeisimpinä tuloksina kodin turvallisuusarvio-työkalu ja **tietoturvallinen paloriski-ilmoitusväylä sote-ammattilaisille**.
- / Lisäksi kehitettiin **neuvontapalvelun yhteydenottojen käsittelyyn toiminnanohjauksratkaisu** sekä toistettava analyysi-työnkulku raakadatasta visualisoituihin tuloksiin.
- / Hanketta rahoitti Sosiaali- ja Terveysministeriö



Luo uusi projektiin: Pelastustoimi

OK Cancel

3 / 3 pakollisia Seuraava > Toiminnot

### 425 Vaarailmoitus

Asunnon omistaja:

- Asukas itse
- Muu kuin asukas itse
- Ei tietoa

Vaarailmoituksen perusteet:

Rastita vaihtoehtoista ne, jotka kuvaavat tilannetta. 1. Asuntoon ja/tai sen välittömään ympäristöön on kertynyt huomattava määrä tavaraa/jätettä. Asunnossa liikkuminen tai asunnosta poistuminen on vaarantunut tai on vaara, että palo voi syttyä ja levitä poikkeuksellisen nopeasti (poikkeuksellinen siivottomuus: lattialla ei näkyvissä, lattialla jätettä, sanomalehtiä, muuta irtainta ym.). 2. Liedellä tai tulisijan välittömässä läheisyydessä säilytetään palamiskelpoista tavaraa eikä asiaa voitu korjata sen havaitsemishetkellä. 3. Henkilö on aiheuttanut omalla toiminnallaan (esim. sairaudesta tai päihteiden käytöstä johtuen) vaaraa itselleen tai muille (lähellä piti -tilanteita, syttymisiä, palonaukua). 4. Huonekaluissa, tekstiileissä, vaatteissa tai lattialla on palojalkia (reikiä tai hiilijymä). 5. Henkilön oma toimintakyky on rajoittunut ja hänellä on siitä johtuen haasteita havaita alkava tulipalo, reagoida siihen tai poistua tulipalosta itsenäisesti. 6. Sauna on täynnä tavaraa tai kiukaan välittömässä läheisyydessä on tavaraa eikä asiaa voitu korjata sen havaitsemishetkellä. 7. Epäilyttäviä sähkö- tai kaasuvirityksiä. 8. Muu, mikä? (Kuvaus seuraavan kohdan tekstikenttään.)

Huomattava määrä tavaraa tai jätettä

Palamiskelpoista tavaraa liedellä tai tulisijan lähellä

Henkilö aiheuttanut vaaraa itselleen tai muille

Palojalkia havaittavissa

Henkilön oma toimintakyky rajoittunut

Sauna täynnä tai kiukaan lähellä tavaraa

Epäilyttäviä sähkö- tai kaasuvirityksiä

Muu peruste

Selostus vaarasta tai riskistä:

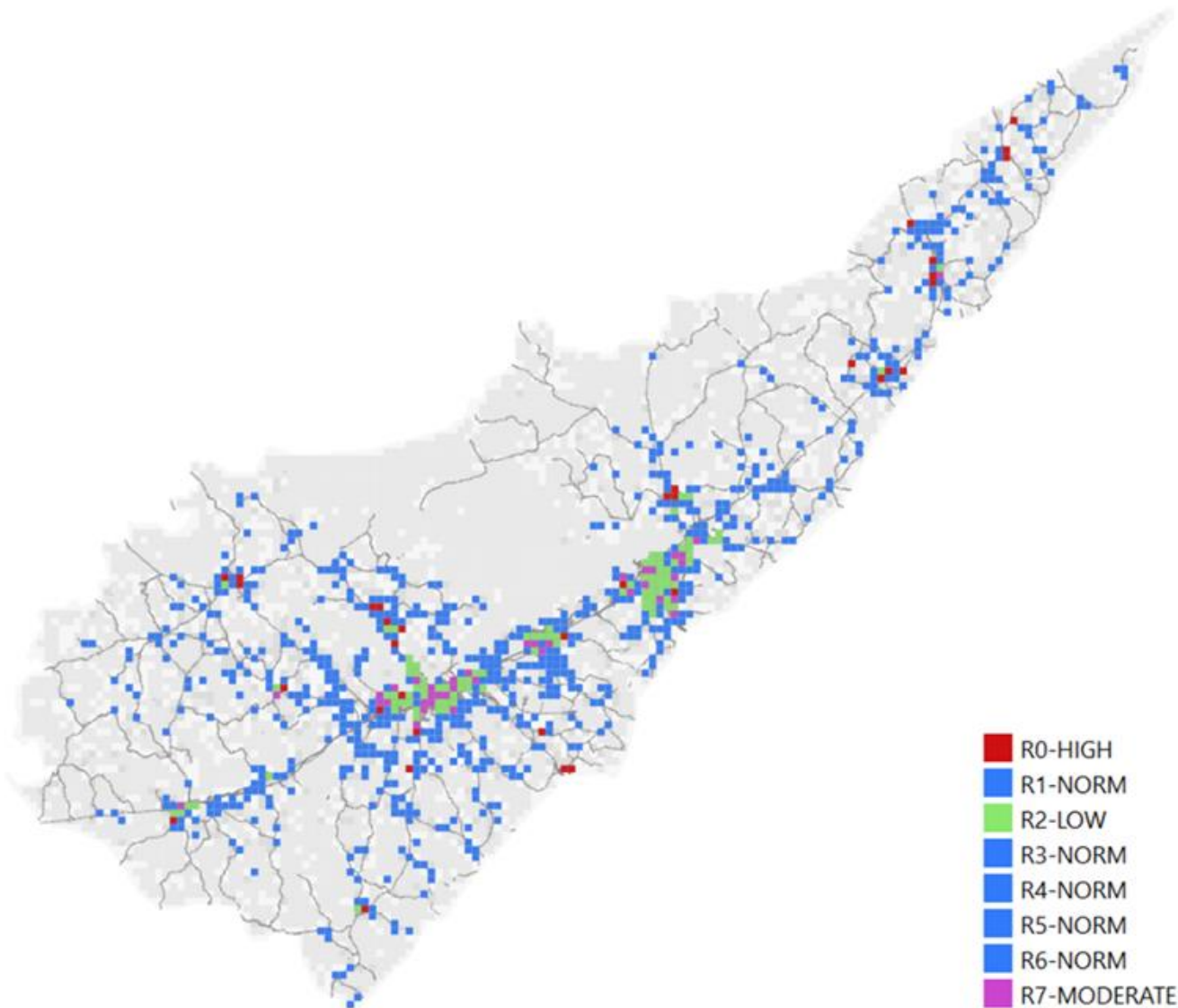
Arvio tavaramäärästä: 1 Valitse kuvasarjasta vastaava arvio asunnon tavaramäärästä.

# KAT-TIME: esimerkki paikkatietomallinnuksen klusteroinnista, LUT-yliopisto

<b>Nimi</b>	<b>Selite</b>
<b>R0 Korkea</b>	Taajamien ja lievealueiden alueet, joissa ikärakenteessa korostuu yli 65-vuotiaiden osuus. Hälytysten osalta osuus kohtuullisen matala, mutta vaaratilanteiden osalta toimintakyvyn vaje näkyy.
<b>R1 Normaali</b>	Harva-asutusalueen perifeeriset ruudut, joissa ikärakenne painottuu ikääntyneeseen väestöön. Riskien osalta ei havaittavaa muutosta
<b>R2 Matala</b>	Taajama alueiden ruudut, joissa väestön ikä selkeästi nuorempaa ja toimintakykyriskit alhaiset.
<b>R3 Normaali</b>	Taajamien reuna alueiden ympärillä oleva maaseutu. Väestö on ruuduissa vähäistä. Riskit ja tapahtuma kertymät matalia.
<b>R4 Normaali</b>	Maaseudun kylien ympärillä oleva maaseutu. Väestö on ruuduissa vähäistä. Riskit ja tapahtuma kertymät matalia.
<b>R5 Normaali</b>	Taajamien reuna alueiden ympärillä olevat ruudut. Väestö on ruuduissa vähäistä. Riskit ja tapahtuma kertymät matalia.
<b>R6 Normaali</b>	Taajamien reuna alueiden ympärillä olevat ruudut. Väestö on ruuduissa pienehkö. Riskeissä ja tapahtumakertymissä lievä kokouma.
<b>R7 Kohonnut</b>	Kaupunkikeskustojen runsas väkiset alueet, joissa on runsaasti hälytys tapahtumia. Toimintakykyperustainen riskitaso hieman kohonnut.



# KAT-TIME: esimerkki paikkatietomallinnuksen klusteroinnista, LUT-yliopisto



Asumisriskiperustaisen riskiruutujen jakautuminen Etelä-Karjalan maakunnassa (Tietosuojasyistä kuvasta poistettu ruudut, joissa väestön määrä on alle 5 asukasta)

# Hyvinvointialue 2023 alkaen

- Tavoitteena on varmistaa, että vuonna 2016 alkanut ja edelleen jatkuva toiminnan kehittämissyhteistyö tuottaa yhä laadukkaampia ja vaikuttavia tuloksia myös jatkossa.
  1. Asiakkaat ja heidän tarpeet keskiöön
  2. Tiedottaminen ja viestintä asiakkaille tuloksista ja uusista palveluista
  3. Palveluiden edelleen kehittäminen, jotta ne tukevat asiakkaiden hyvinvointia ja turvallisuutta
  4. Yhteistyön toteuttaminen verkostojen ja sidosryhmien kanssa varmistetaan kokonaisvaltaisen näkökulman huomioiminen
  5. Seurannan ja arvioinnin kautta varmistetaan, että kehittämistyö on onnistunut ja tiedetään, mitä tehdä seuraavaksi. Arvioinnin avulla voidaan varmistua, että uudistukset saavuttavat kaikki asiakasryhmät tasapuolisesti.

Jani Kanerva  
Pelastuspäällikkö



**ETELÄ-KARJALAN  
PELASTUSLAITOS**  
Etelä-Karjalan hyvinvointialue