

Aikuissosiaalityön ja työikäisten sosiaalipalvelujen nykytila Etelä-Suomen hyvinvointialueilla 2025

Työikäisten sote-palvelujen ja aikuissosiaalityön tietofoorumi,
Hyvil, 8.6.2026

kehittämispäällikkö Kaisa Palomäki ja erikoissuunnittelija Tytti Hytti, Socca

Visio

Socca on sosiaalialan kehittämisen edelläkävijä ja vahva vaikuttaja

Strategiset painopisteet

Vahvistamme tutkimusperustaisuutta sosiaalialalla
Kehitämme tietoon perustuen
Vaikutamme monipuolisesti
Edistämme monialaisuutta

Arvot

Yhdenvertaisuus - toimimme tasapuolisesti koko Etelä-Suomen alueella

Edelläkävijäisyys - ennakoimme tulevaa ja toimintamme perustuu uusimpaan tutkittuun tietoon

Pitkäjänteisyys - teemme pitkäjänteisiä, lisäarvoa tuottavia ja vaikuttavia tutkimus- ja kehittämisprosesseja

Avoimuus - toimintamme on läpinäkyvää ja viestimme toiminnastamme aktiivisesti eri kanavissa



Etelä-Suomen hyvinvointialueet, Helsinki, HUS ja HPRC

Helsinki
Helsingfors

Länsi-Uudenmaan hyvinvointialue
Västra Nylands välfärdsområde

Itä UUSIMAA
Östra NYLAND

Hyvinvointialue
Välfärdsområde



KEUSOTE
Keski-Uudenmaan hyvinvointialue



Vantaan ja Keravan hyvinvointialue
Vanda och Kervo välfärdsområde



Päijät-Hämeen
hyvinvointialue



ETELÄ-KARJALAN
hyvinvointialue



Kymenlaakson
hyvinvointialue

**HELSINKI
PRACTICE**
RESEARCH CENTRE

HUS⁺

Aikuissosiaalityö ja työikäisten sosiaalipalvelut Selvitys nykytilasta Etelä-Suomen hyvinvointialueilla 2025

Selvitys tuottaa kokonaiskuvan Etelä-Suomen yhteistyöalueen aikuissosiaalityön nykytilasta, asiakkuuksista ja lakisääteisten palvelujen järjestämisestä. Tarkoituksena on vahvistaa aikuissosiaalityön asemaa ja tuoda esiin sen merkitys yhteiskunnassa ja osana palvelurakennetta.



Mitä selvitys tarkastelee?

- Aikuissosiaalityötä professiona ja käytäntönä, jota tehdään hyvinvointialueilla eri palveluissa aikuisten parissa
- Työikäisten sosiaalipalveluja palvelujen järjestämisen näkökulmasta

Työikäisten sosiaalipalvelut

- Sijoittuminen organisaatorakenteisiin vaihtelee ja vaikuttaa siihen, miten aikuissosiaalityö asemoituu suhteessa muihin palveluihin.
- Käytetään eri käsitteitä (aikuissosiaalityö, aikuisten sosiaalipalvelut, työikäisten palvelut) kokonaisuudesta, johon kuuluvat alueellinen aikuissosiaalityö, kotoutumisen tuki, työllistymistä edistävät palvelut, asumispalvelut, taloudellinen tuki sekä neuvonta.

Aineisto ja toteutus

- Etelä-Suomen hyvinvointialueiden palvelukuvaukset ja muu tiedonkeruu, YTA-työryhmän fokusryhmäkeskustelu ja tilastotiedot (v. 2024)
- Mukana Etelä-Suomen kahdeksan hyvinvointialuetta: aikuissosiaalityön johtoa, esihenkilöitä ja asiantuntijoita
- Ohjaus: Etelä-Suomen työikäisten sosiaalihuollon johtajien YTA-työryhmä
- Toteutus ajalla 02/2025–02/2026

Aikuissosiaalityö ja työikäisten sosiaalipalvelut Selvitys nykytilasta Etelä-Suomen hyvinvointialueilla 2025



Aikuissosiaalityön asiakkaat

- **Vaihtelevat käytännöt asiakkuuskriteereissä** vaikuttavat palvelujen kohdentamiseen, yhdenvertaisuuteen ja tuen saatavuuteen.
- **Ikärajat vaihtelevat alueittain:** siirtymä ikääntyneiden palveluihin tapahtuu yleensä 65-vuotiaana, ja nuorten tiimeissä rajat ovat 24 tai 29 vuotta. Joustavuudessa on alueellisia eroja.
- **Lapsiperheillä** on asiakkuus aikuissosiaalityössä useimmilla hyvinvointialueilla.
- **Erytisen tuen tarpeen arviointiin** on laadittu ohjeita ja apukysymyksiä.
- **Asiakkuussegmentointi** ei ole yhtenäistä.

Alueellinen aikuissosiaalityö

- **Lähipalvelua** tavoitellaan kaikkialla, toteutuu usein jalkautuvana ajanvarauspalveluna ja yhteistyönä muiden toimijoiden kanssa, erityisesti harvaan asutuilla alueilla.
- **Työntekijäkohtaiset asiakasmäärät** vaihtelevat alueittain ja tehtäväkohtaisesti (sosiaaliohjaus noin 35–100; sosiaalityö noin 40–70).
- Osa alueista on asettanut tavoitteeksi 50–70 asiakasta työntekijää kohden.
- **Alueellisen aikuissosiaalityön resurssien suhde työikäiseen väestöön** vaihtelee alueittain.

Asiakasprosessi

- **Neuvonnan ja ohjauksen, virka-aikaisen päivystyksen sekä alkuarvioinnin ja palvelutarpeen arvioinnin (PTA)** käytännöt vaihtelevat alueittain, mutta suunta on kohti keskitetympiä toimintamalleja. PTA tehdään pääosin alueellisessa sosiaalityössä.
- **Omatyöntekijä** nimetään pääsääntöisesti PTA:n yhteydessä ja **päätöskäytännöt** sosiaalityöstä ja -ohjauksesta vaihtelevat alueittain.
- **Sosiaalityöllä ja sosiaaliohjauksella** sekä yhteisiä tehtäviä että omia vastuualueita.

Aikuissosiaalityö ja työikäisten sosiaalipalvelut

Selvitys nykytilasta Etelä-Suomen hyvinvointialueilla 2025

Aikuissosiaalityö voi olla sekä lyhytaikaista neuvontaa että tavoitteellista, suunnitelmallista tukea, jonka tarkoituksena on vakauttaa tilannetta ja vahvistaa arjen hallintaa. Sosiaalityö ja sosiaaliohjaus on usein keskeisiä tukimuotoja silloin, kun muita palveluja ei ole riittävästi saatavilla.

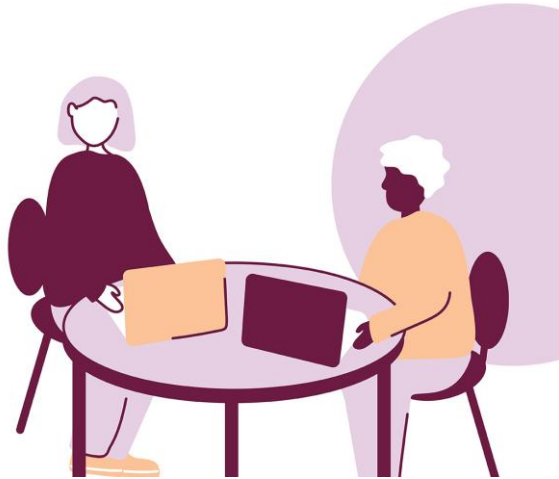
Aikuissosiaalityön toimintaperiaatteet

- Suunnitelmallisuus
- Asiakslähtöisyys ja osallisuus
- Ennaltaehkäisy ja kriiseissä tukeminen
- Toimintakyvyn ja voimavarojen vahvistaminen
- Arjessa tukeminen ja ratkaisukeskeisyys
- Monitoimijainen yhteistyö
- Arvopohjainen työ

Omatyöntekijäisyys tuo jatkuvuutta – jatkuvuus tuo tuloksia.

Tuen tarpeet aikuissosiaalityössä

- Satunnaisia tai pitkäaikaisia, edellyttävät yksilöllistä palvelutarpeen arviointia
- Liittyvät yleisimmin työllisyyden ja osallisuuden haasteisiin, kriisitilanteisiin, asumiseen, ihmissuhteisiin, mielenterveys- ja päihdeongelmiin sekä taloudellisiin vaikeuksiin
- Usein moninaisia ja samanaikaisia haasteita, jotka vaativat kokonaisvaltaista tukea



Aikuissosiaalityö ja työikäisten sosiaalipalvelut

Selvitys nykytilasta Etelä-Suomen hyvinvointialueilla 2025



Taloudellisen tuen palvelut ja asumisen palvelut

- **Taloudellisen tuen palvelut ovat** useimmilla hyvinvointialueilla oma yksikkö osana työikäisten sosiaalipalveluja. Palveluvalikoima on melko yhtenäinen.
- **Taloussosiaalityö** on osa aikuissosiaalityön asiakastyötä.
- **Täydentävän ja ehkäisevän toimeentulotuen** saajissa oli huomattavia hyvinvointialuekohtaisia eroja. Tarve yhtenäisille käytännöille ja seurannalle.
- **Asumispalveluiden** järjestäminen vaihtelee alueittain. Tilapäisestä asumisesta vastaa pääosin aikuissosiaalityö.

Monialainen yhteistyö

- **Monialainen yhteistyö** on keskeistä ja vaihtelee sote-yhteisistä malleista paikallisiin käytäntöihin. Hyvät käytännöt toimivat esimerkkeinä muille alueille.
- Vakiintuneita **yhteistyömalleja työikäisten sekä päihde- ja mielenterveyspalvelujen välillä.**
- **Ennakollisten lastensuojeluilmoitusten** käsittelyssä ei ole yhtenäistä mallia. Työparityöskentely lapsiperhepalveluiden ja aikuissosiaalityön välillä korostuu.
- **Palvelujen siilot vaikeuttavat työtä** ja estävät kokonaisvaltaiset ratkaisut: asiakkaat siirtyvät muista palveluista aikuissosiaalityöhön, mutta palveluvalikoima ei aina vastaa tarpeisiin.

Sosiaali- ja kriisipäivystys sekä jälkihuolto

- **Sosiaali- ja kriisipäivystys** on neljällä alueella osa työikäisten sosiaalipalveluja.
- **Lastensuojelun jälkihuolto** sijoittuu joko työikäisten sosiaalipalveluihin tai lastensuojelun palveluihin.
- **Aikuisten mielenterveys- ja päihdepalveluita** on osana työikäisten sosiaalipalveluja vain muutamalla alueella.

Aikuissosiaalityö ja työikäisten sosiaalipalvelut

Selvitys nykytilasta Etelä-Suomen hyvinvointialueilla

2025



Tuen tarve yhteiskunnassa kasvaa ja samanaikaisesti sosiaaliset ongelmat kietoutuvat yhä tiiviimmin yhteen.

Aikuissosiaalityön asema on yhä hajautunut ja heikosti tunnistettu niin yhteiskunnallisessa keskustelussa, resurssien jaossa kuin hyvinvointialueillakin.

Aikuissosiaalityön yhteiskunnalliset hyödyt

- Strateginen investointi, joka vähentää raskaiden palvelujen tarvetta, kaventaa eriarvoisuutta ja ylläpitää yhteiskuntarauhaa.
- Keventää perhepalvelujen ja lastensuojelun kuormaa sekä tukee sijoitettujen lasten vanhempia.
- Ehkäisee ikääntyneiden sosiaalipalvelujen kuormitusta.

Suosituksukset

- Profiilia ja asemaa tulee vahvistaa.
- Yhdenvertaisuus ja vertailtavuus edellyttävät valtakunnallista ohjausta.
- Merkitys tulee osoittaa vahvistamalla vaikuttavuus- ja kustannusvaikuttavuustietoa.
- Toteuttaminen vaatii selkeitä ja yhtenäisiä rakenteita asiakastyöhön ja sen organisointiin.
- Monialaista yhteistyötä tulee vahvistaa ja johtaa.

Mitä seuraavaksi?

- **Selvityksen anti:**

- Tiedot voivat osin vanhentua nopeastikin, mutta tarjoavat arvokkaan näkökulman aikuissosiaalityön tilanteeseen
- Toimii taustamateriaalina sosiaalihuollon kehittämiselle ja tukee palvelurakenteiden muutoksen arviointia
- Huomioitu sosiaalihuoltolain uudistusluonnoksessa

- **Vaikuttamistyö käynnissä:**

- [Mediatiedote](#) julkaistu

- **Seuraava askel:**

- 1.6. alkaen Etelä-Suomen YTA-tasoinen kehittämisohjelman suunnittelu käynnissä.

Mistä löydät selvityksen?

- Lataa julkaisu
<https://socca.fi/julkaisut>



Seuraa Soccaa!

Seuraa somea



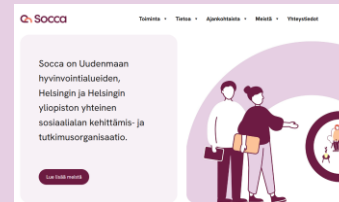
Tilaa uutiskirje



Tule tapahtumiin



Käy verkkosivuilla



Kiitos!

Tytti Hytti
Erikoissuunnittelija
Socca
tytti.s.hytti@hus.fi

Kaisa Palomäki
Kehittämispäällikkö
Socca
kaisa.palomaki@hus.fi

